

FinFerries



ÅRSBERÄTTELSE 2011

FINLANDS FÄRJETRAFIK AB

Innehållsförteckning

Allmän beskrivning av bolaget och verksamhetsidé	3
Verkställande direktörens översikt	4
Bolagets värderingar	5
Styrelsens verksamhetsberättelse 2011	7
Väsentliga händelser 2011	8
Viktiga händelser efter räkenskapsperioden	10
Uppskattning av den kommande utvecklingen	10
Utredning av forsknings- och utvecklingsverksamhetens omfattning	10
Uppskattning av väsentliga risker och osäkerhetsfaktorer i verksamheten	10
Uppskattning av det ekonomiska läget och resultatet samt nyckeltal	11
Nyckeltal	11
Personal	12
Miljö	12
Tvistemål	13
Styrelsens förslag till åtgärder gällande vinst	13
Bolagets aktier	13
Revisorer	13
Styrelsen	14
Ledningsgruppen	15
Resultaträkning 1.1.-31.12.2011	16
Balansräkning 31.12.2011	16
Finansieringsanalys 1.1.-31.12.2011	17
Noter till bokslutet 1.1.-31.12.2011	18
Undertecknande av bokslutet och verksamhetsberättelsen	22
Revisionsberättelse	23
Färjplatserna på kartan	24
Färjorna som trafikerar på färjplatserna 31.12.2011	25

Allmän beskrivning av bolaget och verksamhetsidé

Finlands Färjetrafik Ab, med marknadsföringsnamnet Finferries, inledde sin verksamhet 1.1.2010 när Finlands Färjetrafik Ab separerades från Destia för att fortsätta och utveckla trafiken med landsvägsfärjor. Finlands Färjetrafik Ab är ett aktiebolag som till 100 procent ägs av finska staten. Bolaget sysselsätter närmare 300 yrkespersoner inom sin bransch såväl vid kusten som i det inre av Finland och i land. Årligen transporterar de frigående färjorna och vajerfärjorna cirka 10 miljoner passagerare och fem miljoner fordon.

Finlands Färjetrafik Ab har under sin tvååriga existens strategienligt investerat intensivt i att förnya utrustningen och modernisera bolagets interna system. Under de två åren har Finferries genom att förnya tonnage lyckats avskaffa viktbegränsningarna vid fyra färjelägen.

Som en ansvarsfull aktör strävar bolaget efter att delta i utvecklingen av trafiknätet så att det inte släpar efter den övriga utvecklingen i landet. Bolagets största kund är NTM-centralen som för närvarande ansvarar för konkurrensutsättningen av färjelinjer. Slut användarens behov beaktas i den dagliga verksamheten. Ett sätt att säkerställa att bolagets tjänster på bästa möjliga sätt kan motsvara slut användarnas behov är att följa upp respons från passagerarna och delta i debatten om färjetrafiken i pressen.



Verkställande direktörens översikt

Finlands Färjetrafik Ab:s andra år som självständigt statsägt bolag har slutförts. Verksamheten har varit framgångsrik och bolagets goda resultat gör det möjligt att investera i utrustning i framtiden.

Bolaget har strategienligt startat ett omfattande investeringsprogram, vilket med tanke på framtiden är nödvändigt eftersom den förra nybyggnaden togs emot redan år 1996. De tre vajerfärjorna som vi beställde år 2010 är i trafik och de följande tre levereras i slutet av år 2012. Färjorna byggs enligt principen hållbar utveckling, vilket innebär att gamla skrovdelar återanvänds.

Utöver de sex vajerfärjorna beställde bolaget 8.4.2011 en frigående färja till rutten Korpo–Houtskär. Avtalen för åren 2013–2022 för Skärgårdens Ringväg i Åbo skärgård både förutsatte och möjliggjorde anskaffningen av ett nytt fartyg. En landsvägsfärja av den nya generationen byggs på STX-varvet i Raumo och överläts till Finlands Färjetrafik i slutet av år 2012.

Bolagets marknad styrs huvudsakligen av Trafikverket som har koncentrerat konkurrensutsättningen av vajerfärjornas och de frigående färjornas rutter till Egentliga Finlands NTM-central. Konkurrensutsättningarna går i den riktningen att större färjelägen spjälks upp i syfte att på det sättet öka konkurrensen. Den tyngst vägande faktorn i valet av serviceleverantör är priset. Kvalitativa faktorer påverkar inte valet av leverantör förutsatt att grundnivån har överskridits. På lång sikt kommer säkert även kvaliteten att vara ett urvalskriteri-

um, exempelvis i form av hög säkerhet och små miljökonsekvenser.

Omfattningen av bolagets framtida verksamhet är beroende av vilken framgång bolaget har i konkurrensutsättningarna. Statens brobyggnadsprogram påverkar givetvis storleken på marknaden. Med tanke på framgången inom den närmaste framtiden spelar även bolagets interna effektivitet en viktig roll. Lämplig utrustning, effektiverade processer samt yrkesskicklig personal gör en framgångsrik verksamhet möjlig.

Kunderna – såväl beställaren som slutanvändarna – står i centrum för våra gemensamt valda värderingar. Vår dagliga verksamhet styrs även av omsorg om säkerheten och miljön. På vajerfärjorna inför vi år 2012 därför ett nytt säkerhetssystem som är baserad bl.a. på den ISM-kod som våra frigående färjor använder, dvs. ett internationellt certifierat säkerhetssystem för sjöfart.

Jag vill framföra mitt tack till alla våra kunder och samarbetspartner och vår personal som har klarat sig bra i förändringens vindar. Härifrån är det bra att fortsätta framåt i stark medvind.



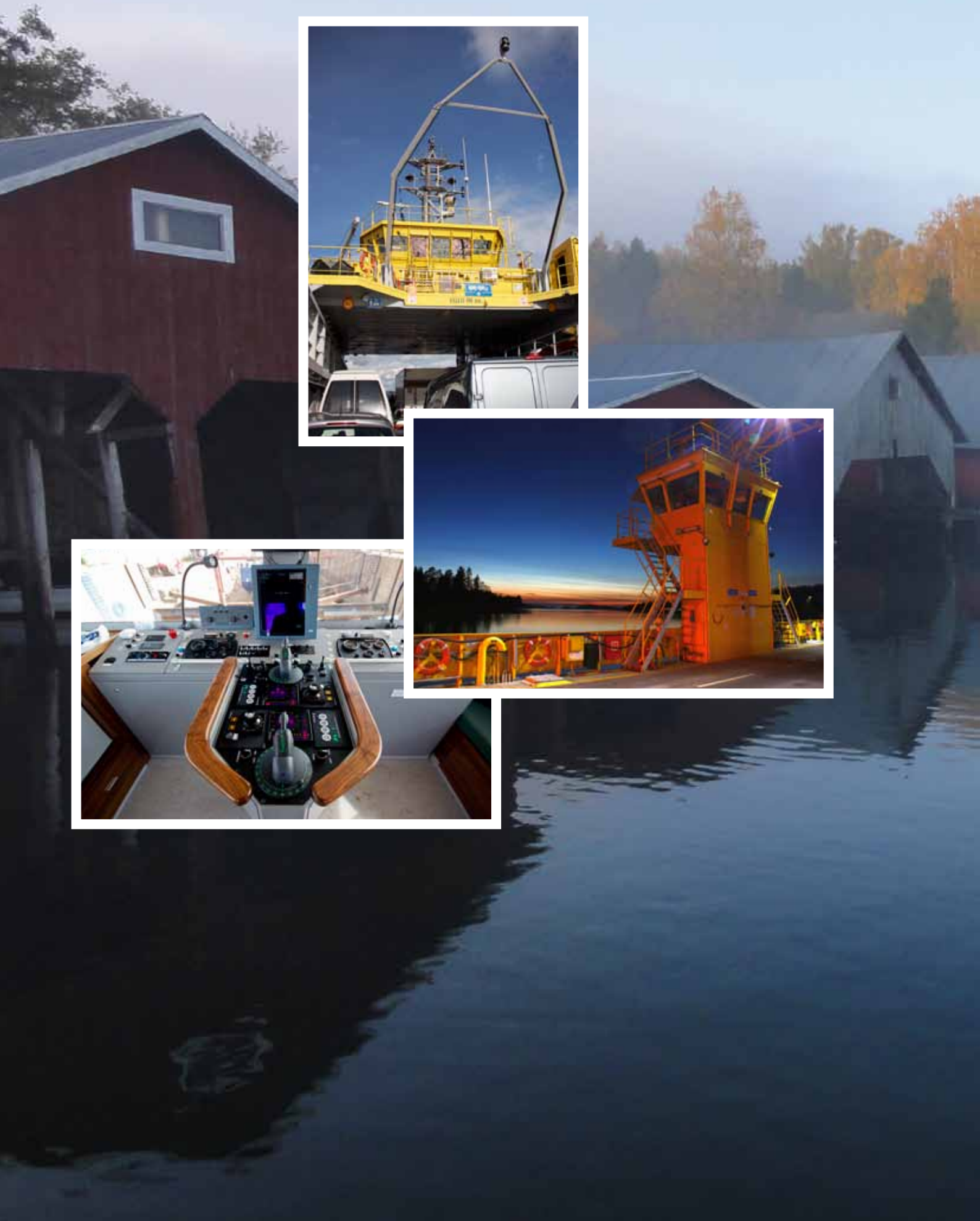
Bolagets värderingar

Säkerhet: Namnet Finferries förknippas alltid med en säker färd, kompetent personal och ett fungerande tonnage. Säkerhetsbestämmelserna och hur de följs är alltid uppdaterade, vi förutser eventuella problemsituationer och ser till att kommunikationen fungerar klanderfritt.

Serviceinriktning: Med Finlands Färjetrafik Ab:s turer reser årligen 10 miljoner passagerare. Bolagets anställda är stolta över sitt arbete och följer överenskommen praxis. Bolaget vill betjäna alla resenärer på bästa möjliga sätt.

Lönsamhet: Bolaget lever i konkurrensutsättningens värld. På det kommersiella fältet kan ingenting ses som självklart och varje dag kräver en ny och full insats. Det är nödvändigt att kontinuerligt utveckla verksamheten för att affärsverksamheten ska vara fortsatt lönsam och bolagets anbud konkurrenskraftiga i konkurrensutsättningar.







Styrelsens verksamhetsberättelse 2011

Väsentliga händelser 2011

Januari

- Avtalen för Skärgårdsväg SI och SII undertecknades för åren 2013-2022.
- Planeringen av nybyggnadsprojektet FIN4 inleddes.
- Konkurrensutsättningen av varv avslutades, anbud begärdes av över 20 varv, både inhemska och utländska.

Februari

- Med NTM-centralen inleddes förhandlingar och planering för Skärgårdsväg II gällande hamnarrangemang som krävs för det nya fartyget.

Mars

- Social- och hälsovårdsministeriet fastställde att kollektivavtalet gällande vajerfärjor är allmänt bindande.
- Vid Finlands Färjetrafik Ab:s bolagsstämma fastställdes bolagets bokslut och ansvarfrihet beviljades.
- Det låga vattenståndet i Ule träsk och Saimen störde trafikeringen och orsakade bärkraftsbegränsningar.

April

- Karlö isväg togs ur funktion ovanligt sent (i funktion 12/2010- 4/2011).
- Bolaget undertecknade ett avtal om nybyggnadsprojektet FIN4 med STX-varvet i Raumo. Gemensam presskonferens ordnades i Åbo. Enligt avtalet levereras fartyget i slutet av hösten 2012.
- Färjan Mergus läckte uppskattningsvis ca 35 l olja i havet.

Maj

- En tjänsteman från justitieministeriet auditerade bolagets tillämpning av språklagen och hittade inget att anmärka på.
- Trafikeringen i Lövö (Kimito) upphörde efter att färjeläget stängts för att bron blev färdig.
- Bolaget lämnade ett anbud på Nagu södra förbindelsebåtrutt. Anbudet byggde på nybygget och lyckades inte.

Juni

- Lövös 70 t färja flyttades till Pellinge och Pellinges 60 t färja flyttades till Barösund.



Juli

- Bolaget lämnade följande anbud till NTM-centralen:

Keistiö	2013-2022 (egen utrustning)
Rongonsalmi	2013-2022 (egen utrustning)
Skagen	2013-2017 (annan aktör)
Kietävälä	2013-2017 (annan aktör)

Augusti

- Det nya sjöarbetsavtalet trädde i kraft.
- NTM-centralen fattade beslut om färjelägena i Skagen och Kietävälä. Prisskillnaden mellan vinnaren och de andra anbudsgivarna var avsevärd.
- FIN1 (den första av de nya 60 tons vajerfärjorna) togs i bruk i Kivimo i Houtskär. Invigningen fick positiv publicitet.

September

- Bolaget lämnade anbud till NTM-centralen om Högsåra färjeläge på Kimitoön för tiden 1.10.2011-31.12.2014.
- Bolaget undertecknade tillsammans med NTM-centralen avtalen för Keistiö och Rongonsalmi 2013-2022.
- Bolaget undertecknade tillsammans med NTM-centralen avtalet för Högsåra 10/2011 - 12/2014.

Oktober

- Rutten till Högsåra ändrades från enskild väg till allmän väg med Finferries som operatör.
- FIN2 togs i bruk i Koivukanta i Nyslott. Invigningen fick positiv publicitet.
- Bolaget deltog i Sjöfartsmässan i Åbo.
- Bolagets service-organisation förenhetligades.
- Förändringen i organisationen för de frigående färjorna, mera ansvar flyttades till fältet.
- De frigående färjorna och landsvägsfärjorna övergick till ett nytt lönesystem.
- Webbplatsen förbättrades, bl.a. en rekryteringsdel lades till.
- FIN3 togs i bruk i Mossala i Houtskär.

November

- Trafikeringen upphörde i Räisälä (Rovaniemi) på grund av att isvägen togs i bruk.

December

- Tre 60 tons färjor beställdes från APX-Metalli med utnyttjande av optionen. Presskonferenserna i Åbo och i Sulkava gav positiv publicitet.
- Produktionen av nybygget FIN4 inleddes på STX-varvet i Raumo med en ceremoni i närvaro av injudna gäster och av media.



JULI

AUGUSTI

SEPTEMBER

OKTOBER

NOVEMBER

DECEMBER



Viktiga händelser efter räkenskapsperioden

Avdelningen för ägarstyrning vid statsrådets kansli har genom sitt pressmeddelande 11.1.2012 meddelat om att Finlands Färjetrafik Ab och Arctia Shipping Ab gemensamt utreder en överföring av dotterbolaget Arctia Skärgårdsrederiet Ab till Finlands Färjetrafik Ab under 2012.

Bolaget har fattat beslut om att flytta filialen i Sulkava och depån i S:t Michel till Nyslott. Förändringen effektiviserar verksamheten genom att alla funktioner överförs till samma plats.

Uppskattning av den kommande utvecklingen

Bolagets omsättning torde stiga något från nivån år 2011. Under den kommande räkenskapsperioden effektiviserar verksamheten ytterligare och de pågående investeringsprojekten kommer att slutföras. Särskild vikt kommer att fästas vid reparation och underhåll av färjorna, styrningen av verksamheten, samt styrsystem.

Vinsten efter skatt år 2012 torde bli avsevärt mindre än 2011 eftersom nyinvesteringarna ökar avskrivningsunderlaget betydligt.

Bolagets affärsverksamhet kommer att påverkas av konkurrensutsättningar samt statens brobyggnadsprogram. Senast i maj 2011 färdigställdes Lövä bron där färjeberksamheten lades ner. Bolaget följer med genomförandet av brobyggnadsprogrammet och strävar samtidigt efter att finna nya möjligheter där tonnage och personalen kan utnyttjas.

Bolaget har en stark orderstock fram till slutet av år 2014. Bolaget kommer att aktivt delta i konkurrensutsättningar för att bevara sin marknadsställning.

Utredning av forsknings- och utvecklingsverksamhetens omfattning

Bolaget har under räkenskapsperioden 2011 startat ett utvecklingsprojekt för att utreda möjligheterna att minska bränsleförbrukningen.

Uppskattning av väsentliga risker och osäkerhetsfaktorer i verksamheten

Bolagets mest väsentliga utmaningar är bland annat personalens åldersutveckling och rekryteringen av ny yrkeskunnig personal. Bolaget ska förbättra sin synlighet och profilera sig som en arbetsgivare som även intresserar unga.

I bolagets risker ingår även att tonnage åldras. Bolaget förbereder sig för detta genom ett nyinvesteringsprogram. Åren 2010–2011 har sex 60 tons vajerfärjor samt en frigående färja beställts.

Det medför risker att bygga och ta i bruk en ny frigående färja och nya kajplatser i hamnarna. Bolaget kommer att göra allt för att säkerställa att den nya färjan planenligt kan börja trafikera ruten Korpo–Houtskär–Norrskata 1.1.2013. NTM-centralen i Egentliga Finland svarar för hamnarrangemangen som krävs för trafikeringen med den nya färjan och ombyggnaderna kommer att utföras under år 2012.

Uppskattning av det ekonomiska läget och resultatet samt nyckeltal

Trots det intensiva investeringsprogrammet har bolagets ekonomiska situation varit god under hela räkenskapsperioden. Under räkenskapsperioden togs tre nya vajerfärjor i bruk som byggdes enligt principen hållbar utveckling med återanvändning av skrovkonstruktioner. Vajerfärjorna placerades i Kivimo och Mossala i Houtskär och Koivukanta i Nyslott.

Skärgårdsvägens nya avtal för åren 2011–2012 ökade bolagets omsättning, men kostnaderna för avtalet, främst bränslekostnaderna, som steg avsevärt. Indexjusteringen av de andra avtalen ökade omsättningen. Kostnaderna har stigit i motsvarande mån. Under räkenskapsperioden satsade bolaget på att kontrollera personalkostnaderna och andra verksamhetskostnader samt på planering. Lövötrafiken lades ner i maj 2011 efter att bron blev klar. Bolaget vann konkurrensutsättningen av färjpasset till Högsåra på Kimitoön och trafikeringen inleddes i början av oktober 2011. Under föregående räkenskapsperiod ingick färjeläget i Oikarainen som lades ner i slutet av 2010 efter att bron där blev klar.

Kostnaderna för affärsverksamheten påverkades positivt av det mindre antalet dockningar och totalrenoveringar jämfört med år 2010. I motsvarande mån kommer reparations- och underhållskostnaderna för 2012 enligt prognosen att vara högre än för 2011.

RESULTATRÄKNING, siffrorna m€	2011	2010
Omsättning	39,0	37,8
Rörelsekostnader	-25,5	-26,6
Driftsbidrag	13,5	11,3
Driftsbidrag %	35 %	30 %
Avskrivningar	-2,1	-2,2
Rörelsevinst	11,4	9,0
Rörelsevinst %	29 %	24 %
Finansiella intäkter/ kostnader	0,1	-0,4
Vinst före boslutsdispositioner	11,6	8,6
Skatter och boslutsdispositioner	-3,4	-2,3
Räkenskapsperiodens vinst	8,1	6,4
Räkenskapsperiodens vinst, % av omsättningen	21 %	17 %

Aktiveringarna av de nya fartygen samt förskottsavgifterna för den nya frigående färjan ökade balansomslutningen avsevärt. Bolagets finansiella ställning är stark trots de stora investeringarna. Alla investeringar under räkenskapsperioden genomfördes med intern finansiering.

BALANSRÄKNING, m€	2011	2010
Anläggningstillgångar	15,3	9,4
Kostfristiga fordringar	0,9	0,8
Kassa och bank	9,3	8,0
Aktiva	25,5	18,1
Eget kapital	17,9	9,8
Ackumulerade bokslutsdispositioner	1,5	0,9
Kortfristigt främmande kapital	6,1	7,5
Passiva	25,5	18,1

Nyckeltal

	2011	2010
Ökning av omsättningen	3 %	n/a
Rörelsevinst %	29 %	24 %
Avkastning på eget kapital	63 %	97 %
Soliditet	70 %	54 %
Avkastning på eget kapital	63 %	97 %
Investeringar	4,1 m€	0,4 m€
Investeringarnas andel av omsättningen	11 %	1 %

Personal

Under räkenskapsperioden har bolaget tagit i bruk ett nytt system för personaladministration (ett program för löneräkning och avlösningsplanering) som säkerställer att en enhetlig process skapas i bolaget samt jämlik behandling av personalen.

Bolaget har under räkenskapsperioden haft en samarbetsförhandling som har lett till personalminskningar. Anledningen till förhandlingarna var att färjeläget i Lövä lades ner efter att Lövä bron blev klar i maj 2011.

I bolaget gäller fyra olika kollektivavtal. Parter i avtalen är för vajerfärjorna FSU/JHL och för de frigående färjorna FSU, FSBF samt FMBF.

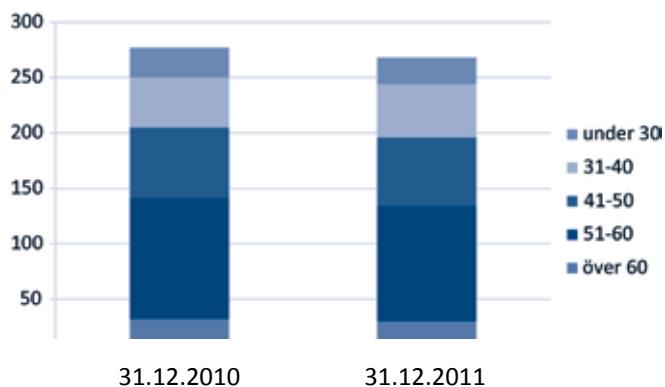
Den genomsnittliga längden på anställningsförhållanden i bolaget är 14,7 år för män och 14,8 år för kvinnor.

Könsfördelning	31.12.2011	31.12.2010
Kvinnor	6,0 %	5,8 %
Män	94,0 %	94,2 %

Personal enligt arbetstid	31.12.2011	31.12.2010
Heltidsanställda	262	267
Deltidsanställda	5	6
Familjelediga	2	1
Studie- / alterneringslediga	0	3
Totalt	269	277

Prestationsbaserader	1.1.-31.12.2011	1.1.-31.12.2010
Löner	12.1 m€	12.2 m€

Personalens åldersstruktur



Miljö

På de frigående färjorna används vatten i kundernas och besättningens sanitetsutrymmen. Allt vatten går till slutna tankar och transporteras bort för rening.

Under räkenskapsperioden 2011 inköptes 7 109 m³ lätt brännolja med låg svavelhalt till bolagets frigående färjor och vajerfärjor.

Bolaget har under räkenskapsperioden köpt 77 m³ smörj- och hydraulikolja. Oljorna används i färjornas motorer, hydraulik, växellådor och draganordningar. Använda oljor tillvaratas och hanteras av underleverantörer. I förvaringsutrymmen där det finns risk för att oljorna kommer ut i vattendragen används skydds bassänger.

Tvistemål

Finlands Färjetrafik Ab har under räkenskapsperioden 2011 tagit emot en talan om brott mot jämställdhetslagen på Destias färjeavdelning. Talan hänför sig till en tidpunkt innan Finlands Färjetrafik grundades. Ansvaret för ärendet överfördes till bolaget i samband med den partiella delningen. Dessutom har en uppsägning som bolaget gjorde 2011 skapat en tvist efter räkenskapsperiodens slut.

Revisorer

Vid bolagsstämman 30.3.2011 utsågs Tuokko Tilintarkastus Oy till bolagets revisor, huvudansvarig revisor CGR Timo Tuokko.

Till bolagets interna revisor utsågs revisionsorganisationen PricewaterhouseCoopers Ab, huvudansvarig revisor CGR Tomi Moisio.

Styrelsens förslag till åtgärder gällande vinst

Styrelsen föreslår för bolagsstämman att ingen dividend utbetalas och att räkenskapsperiodens vinst 8 137 906,46 € t överförs till kontot vinstmedel.

Bolagets aktier

Bolagets aktiekapital är 1 000 000,00 euro fördelat på 20 aktier. Alla aktier ägs av finska staten.

För bolagets styrning ansvarar avdelningen för ägarstyrning vid statsrådets kansli.

Styrelsen

På bolagsstämman 30.3.2011 valdes Pertti Saarela till ordförande i styrelsen samt Lauri Ojala, Virpi Paasonen, Minna Pajumaa och Juhani Vainio till ledamöter. Styrelsen har sammanträtt nio gånger under räkenskapsåret.



Pertti Saarela
Direktör för Tjänster
och produktion
VR-Group Ab



Virpi Paasonen
Verkställande direktör
CWT Finland Oy



Lauri Ojala
Professor i logistik
Åbo handelshögskola



Minna Pajumaa
Ledande specialsakkunnig
Statsrådets kansli



Juhani Vainio
Professor i sjöfart
Åbo universitet (pens.)

Ledningsgruppen

Ledningsgruppen har under räkenskapsåret utgjorts av verkställande direktören Mats Rosin, CFO Perttu Eerola, tekniska chefen Sture G. Aurén, trafikcheferna Håkan Forsman, Arto Koponen och Timo Mäkelä, servicechefen Jorma Lahtinen och informatören Jutta Valkeinen.



Mats Rosin
Verkställande direktör



Perttu Eerola
CFO



Sture G. Aurén
Teknisk chef



Timo Mäkelä
Trafikchef



Arto Koponen
Trafikchef



Håkan Forsman
Trafikchef



Jorma Lahtinen
Servicechef



Jutta Valkeinen
Informatör

Resultaträkning 1.1.-31.12.2011

Finlands Färjetrafik Ab	2011	2010
Omsättning	38 958 417,32	37 834 240,41
Övriga rörelseintäkter	50 289,18	1 024,94
Material och tjänster	-7 983 875,25	-8 940 121,43
Personalkostnader	-14 755 286,76	-14 853 004,73
Avskrivningar	-2 087 053,93	-2 242 332,51
Övriga rörelsekostnader	-2 744 598,08	-2 770 219,06
Rörelsevinst	11 437 892,48	9 029 587,62
Finansiella intäkter och -kostnader	117 472,44	-393 492,05
Vinst före bokslutsdispositioner och skatter	11 555 364,92	8 636 095,57
Förändring av avskrivningsdifferens	-606 532,85	28 980,76
Direkta skatter	-2 810 925,61	-2 253 272,23
Räkenskapsperiodens vinst	8 137 906,46	6 411 804,10

Balansräkning 31.12.2011

Finlands Färjetrafik Ab	2011	2010
Aktiva		
Bestående aktiva		
Markområden	28 000,00	28 000,00
Byggnader och konstruktioner	106 738,74	122 695,66
Maskiner och inventarier	9 596 043,68	7 537 544,88
Förskottsbetalningar	5 594 275,35	1 704 666,61
	15 325 057,77	9 392 907,15
Rörliga aktiva		
Kortfristiga fordringar	860 653,97	768 180,02
Kassa och bank	9 325 014,26	7 983 291,88
	10 185 668,23	8 751 471,90
Aktiva totalt	25 510 726,00	18 144 379,05

Balansräkning 31.12.2011

Passiva	2011	2010
Eget kapital		
Aktiekapital	1 000 000,00	1 000 000,00
Fritt eget kapital	2 379 477,17	2 379 477,17
Vinst från tidigare räkenskapsperioder	6 411 672,00	-132,10
Räkenskapsperiodens vinst	8 137 906,46	6 411 804,10
Eget kapital totalt	17 929 055,63	9 791 149,17
Ackumulerade bokslutsdispositioner	1 509 316,06	902 783,21
Kortfristigt främmande kapital	6 072 354,31	7 450 446,67
	6 072 354,31	7 450 446,67
Passiva totalt	25 510 726,00	18 144 379,05

Finansieringsanalys 1.1.-31.12.2011

Finlands Färjetrafik Ab	2011	2010
Rörelseverksamhet		
Erhållna betalningar för försäljning	38 874 688,66	37 183 201,07
Erhållna betalningar för övriga rörelseintäkter	50 289,18	1 024,94
Betalda rörelsekostnader	-25 660 657,60	-23 774 875,81
Rörelseverksamhetens kassaflöde före finansiella poster och skatter	13 264 320,24	13 409 350,20
Betalda räntor för rörelseverksamhetens övriga finansiella kostnader	-19 301,28	-460 193,25
Erhållna räntor från rörelseverksamheten	93 024,41	18 637,46
Betalda skatter	-3 996 801,40	-1 039 965,65
Kassaflöde från rörelseverksamheten	9 341 241,97	11 927 828,76
Investeringar		
Inköp av övriga anläggningstillgångar	-8 139 537,88	-2 025 628,28
Kassaflöde från investeringar	-8 139 537,88	-2 025 628,28
Finansiering		
Amortering av långfristiga lån	0,00	-9 000 000,00
Ökning(-) / minskning (+) av fordringar	140 018,29	7 078 719,50
Kassaflöde från finansiering	140 018,29	-1 921 280,50
Ökning / minskning av likvida medel	1 341 722,38	7 980 919,98
Likvida medel 1.1.	7 983 291,88	2 371,90
Likvida medel 31.12.	9 325 014,26	7 983 291,88

Noter till bokslutet 1.1.-31.12.2011

1. Information om bolaget

Bolagets officiella namn är Finlands Färjetrafik Ab, bolaget använder också bifirman Finferries. Bolagets hemkommun är Åbo och alla aktier ägs av Finska staten.

2. Redovisningsprinciper

2.1. Värderingsprinciper

	2011	2010
Markområden	avskrivs ej	avskrivs ej
Byggnader	20 år	20 år
Fartyg	20 år	20 år
Vajerfärjornas grundrenovering	15 år	15 år
Linkspan, gamla	10 år	10 år
Linkspannens grundrenoveringar	8 år	8 år
Fartygens och propulsionsenheternas grundrenovering	6 år	6 år
Linkspan, nya	5 år	5 år
Gamla grundrenoveringar	4 år	4 år
Kontorsmöbler, fordon	5 år	5 år

Bolaget fortsätter att följa de avskrivningsprinciper för anläggningstillgångar som Destia Oy och Destia Kalusto Oy följt.

Fartygsdockningar bokförs som årskostnader liksom sådana renoverings- och reparationsarbeten som inte nämnvärt förlänger utrustningens livslängd.

2.2 Finansieringstillgångar

Depositioner som har uppgetts i de finansiella tillgångarna har uppgetts till marknadsvärdet.

2.3. Pensionsarrangemang

Bolagets pensionsarrangemang följer den lagstiftade ArPL-försäkringen. Långtida arbetstagarna har tilläggs-pensionsförsäkring.

3. Noter till resultaträkningen

3.1 Fördelning av omsättning per bransch och geografiskt marknadsområde

	2011	2010
Frigående färjor	15 801 418,87	14 596 037,00
Vajerfärjor	23 156 998,45	23 238 203,41
Omsättningen totalt	38 958 417,32	37 834 240,41
Bolagets hela omsättning genereras i Finland		

3.2. Material och tjänster

	2011	2010
Material och förnödenheter		
Inköp under räkenskapsperioden	-4 649 786,26	-4 221 272,06
Köpta tjänster	-3 334 088,99	-4 718 849,37
	-7 983 875,25	-8 940 121,43

3.3. Noter angående personal och medlemmar av förvaltningsorgan

Personalkostnader	2011	2010
Löner	-12 134 975,67	-12 219 811,06
Korrigerig av löner	85 030,52	97 392,67
Pensionskostnader	-2 184 939,54	-2 067 050,82
Övriga lönebikostnader	-520 402,07	-663 535,52
Personalkostnader totalt	-14 755 286,76	-14 853 004,73

Andelen av naturaförmåner 2.280,00 €.

Erlagda löner och arvoden till styrelsen och den verkställande

direktören	324 513,76	275 870,30
------------	------------	------------

Antal anställda

Antalet anställda i medeltal under räkenskapsperioden	290	288
Antalet anställda i slutet av räkenskapsperioden	269	277

3.4. Revisionsarvoden

Till revisionsamfundet har erlagts under räkenskapsperioden följande

Tuokko Tilintarkastus Oy		
Revision	25 454,38	13 930,86
Skattetjänster och övrigt		3 980,00
PricewaterhouseCoopers		
Intern revision	5 470,00	
	30 924,38	17 910,86

3.5. Avskrivningar och nedskrivningar

	2011	2010
Byggnader	-15 956,92	-17 068,76
Maskiner och inventarier	-2 071 097,01	-2 225 263,75
Totalt	-2 087 053,93	-2 242 332,51

3.6. Finansiella intäkter och -kostnader

	2011	2010
Övriga ränte- och finansiella intäkter	136 773,72	65 799,95
Räntekostnader och övriga finansiella kostnader	-19 301,28	-459 292,00
Finansiella intäkter och -kostnader totalt	117 472,44	-393 492,05

3.7. Direkta skatter	2011	2010
Skatter som hänför sig till tidigare räkenskapsperioden	36 505,16	
Inkomstskatt av den huvudsakliga verksamheten	-2 847 430,77	-2 262 474,93
	-2 810 925,61	-2 262 474,93

4. Noter till balansräkningen

4.1. Anläggningstillgångar och övriga långfristiga investeringar dvs. bestående aktiva

	2011	2010
Markområden		
Anskaffningsutgift 1.1.	28 000,00	0,00
Delning 1.1.	0,00	28 000,00
Ökningar 1.1.-31.12.	0,00	0,00
Minskningar 1.1.-31.12.	0,00	0,00
Bokföringsvärde 31.12.	28 000,00	28 000,00
Byggnader		
Anskaffningsutgift 1.1.	139 764,42	0,00
Delning 1.1.	0,00	139 764,42
Ökningar 1.1.-31.12.	0,00	0,00
Minskningar 1.1.-31.12.	0,00	0,00
Anskaffningsutgift 31.12.	139 764,42	139 764,42
Ackumulerade avskrivningar 1.1.	-17 068,76	0,00
Räkenskapsperiodens avskrivningar	-15 956,92	-17 068,76
Ackumulerade avskrivningar 31.12.	-33 025,68	-17 068,76
Bokföringsvärde 31.12.	106 738,74	122 695,66
Maskiner och inventarier		
Anskaffningsutgift 1.1.	9 762 808,63	0,00
Delning 1.1.	0,00	9 356 908,63
Ökningar 1.1.-31.12.	4 129 595,81	405 900,00
Minskningar 1.1.-31.12.	-43 174,98	0,00
Anskaffningsutgift 31.12.	13 849 229,46	9 762 808,63
Ackumulerade avskrivningar 1.1.	-2 225 263,75	0,00
Ackumulerade avskrivningar av minskningar	43 174,98	
Räkenskapsperiodens avskrivningar	-2 071 097,01	-2 225 263,75
Ackumulerade avskrivningar 31.12.	-4 253 185,78	-2 225 263,75
Bokföringsvärde 31.12.	9 596 043,68	7 537 544,88
Förskottsbetalningar av anläggningstillgångar		
Anskaffningsutgift 1.1.	1 704 666,61	0,00
Ökningar 1.1.-31.12.	7 769 027,68	1 704 666,61
Minskningar 1.1.-31.12.	-3 879 418,94	0,00
Anskaffningsutgift 31.12.	5 594 275,35	1 704 666,61
Bokföringsvärde 31.12.	5 594 275,35	1 704 666,61

4.2. Kortfristiga fordringar	2011	2010
Försäljningsfordringar	734 768,00	651 039,34
Resultatregleringar	125 885,97	117 140,68
Kortfristiga fordringar	860 653,97	768 180,02
Resultatregleringarna innehåller periodiseringar som hör till den normala verksamheten.		

4.3. Förändring i eget kapital	2011	2010
Aktiekapital 1.1	1 000 000,00	2 500,00
Aktieemission (delning)	0,00	997 500,00
Aktiekapital 31.12	1 000 000,00	1 000 000,00
Fonden för inbetalt fritt eget kapital 1.1	2 379 477,17	0,00
Förändring under räkenskapsperioden (delning)	0,00	2 379 477,17
Fonden för inbetalt fritt eget kapital 31.12	2 379 477,17	2 379 477,17
Vinst från tidigare räkenskapsperioder	6 411 672,00	-132,10
Räkenskapsperiodens vinst	8 137 906,46	6 411 804,10
Vinstmedel totalt	14 549 578,46	6 411 672,00
Eget kapital totalt	17 929 055,63	9 791 149,17
Antalet aktier	20	20
Aktiernas nominella värde	50 000,00 €	50 000,00 €

4.4. Utdelningsbara medel 31.12.	2011	2010
Fonden för inbetalt fritt eget kapital	2 379 477,17	2 379 477,17
Föregående räkenskapsperioders vinst	6 411 672,00	-132,10
Räkenskapsperiodens vinst	8 137 906,46	6 411 804,10
	16 929 055,63	8 791 149,17

4.5 Ackumulerade bokslutsdispositioner

Akkumulerade bokslutsdispositioner i bolaget beror på avskrivningsdifferensen som beror på delningen och den ackumulerade avskrivningsdifferensen som uppkommit under räkenskapsperioden.

4.6. Kortfristiga skulder	2011	2010
Leverantörsskulder	1 233 520,14	1 907 450,34
Övriga kortfristiga skulder	1 586 617,13	1 446 598,84
Resultatregleringar	3 252 217,04	4 096 397,49
Kortfristigt främmande kapital	6 072 354,31	7 450 446,67
Resultatregleringarna innehåller semester- och vederlagslöneskuld inklusive bikostnader (2,2 m€) samt övriga periodiseringar såsom periodisering av löner.		

5. Övriga noter	2011	2010
5.1. Säkerheter, ansvarsförbindelser och övriga ansvar		
Hyesansvar		
Under 1 år	66 647,27	48 004,15
Över 1 år	39 415,34	47 879,15
Allmän ansvarsförbindelse	3 917 300,00	3 875 500,00

Undertecknande av bokslutet och verksamhetsberättelsen

Helsingfors 20.3.2012

Pertti Saarela
Styrelsens ordförande

Juhani Vainio
Styrelsens vice ordförande

Lauri Ojala
Styrelsens medlem

Virpi Paasonen
Styrelsens medlem

Minna Pajumaa
Styrelsens medlem

Mats Rosin
Verkställande direktör

Över utförd revision har i dag avgivits berättelse.

Helsingfors 20.3.2012

Tuokko Tilintarkastus Oy
Föreningen CGR

Timo Tuokko
CGR

FÖRTECKNING ÖVER DE ANVÄNDA BOKFÖRINGSBÖCKERNA OCH FÖRVARINGSSÄTTEN

Dagbok	Elektronisk format
Huvudbok	Elektronisk format
Försäljningsreskontra	Elektronisk format
Inköpsreskontra	Elektronisk format
Anläggningstillgångar	Elektronisk format
Lönebokföring	Elektronisk format
Balansbok	Inbunden balansbok

VERIFIKATSLAG

JAKSOTUS	Periodiseringar
M-LASK	Försäljningsfaktura
PALKAT	Löner
POISTOT	Avskrivningar
YPVK-MAKS.	Betalningsdagbok
YPVK-MUIS	Memorial verifikat
YPVK-PANKK	TITO Opus Capitasta
YPVK-YLEI	Allmän dagbok

Revisionsberättelse



TILINTARKASTUSKERTOMUS Suomen Lauttaliikenne Oy:n yhtiökokoukselle

Olemme tilintarkastaneet Suomen Lauttaliikenne Oy:n kirjanpidon, tilinpäätöksen, toimintakertomuksen ja hallinnon tilikaudelta 1.1.–31.12.2011. Tilinpäätös sisältää taseen, tuloslaskelman, rahoituslaskelman ja liitetiedot.

Hallitus ja toimitusjohtaja vastaavat tilinpäätöksen ja toimintakertomuksen laatimisesta ja siitä, että ne antavat oikeat ja riittävät tiedot Suomessa voimassa olevien tilinpäätöksen ja toimintakertomuksen laatimista koskevien säännösten mukaisesti. Hallitus vastaa kirjanpidon ja varainhoidon valvonnan asianmukaisesta järjestämisestä ja toimitusjohtaja siitä, että kirjanpito on lainmukainen ja varainhoito luotettavalla tavalla järjestetty.

Velvollisuutenamme on antaa suorittamamme tilintarkastuksen perusteella lausunto tilinpäätöksestä ja toimintakertomuksesta. Tilintarkastuslaki edellyttää, että noudatamme ammattieettisiä periaatteita. Olemme suorittaneet tilintarkastuksen Suomessa noudatettavan hyvän tilintarkastustavan mukaisesti. Hyvä tilintarkastustapa edellyttää, että suunnittelemme ja suoritamme tilintarkastuksen hankkiaksemme kohtuullisen varmuuden siitä, onko tilinpäätöksessä tai toimintakertomuksessa olennaista virheellisyttä ja siitä, ovatko hallituksen jäsenet tai toimitusjohtaja syyllistyneet tekoon tai laiminlyöntiin, josta saattaa seurata vahingonkorvausvelvollisuus yhtiötä kohtaan taikka rikkoneet osakeyhtiölakia tai yhtiöjärjestystä.

Tilintarkastukseen kuuluu toimenpiteitä tilintarkastusevidenssin hankkimiseksi tilinpäätökseen ja toimintakertomukseen sisältyvistä luvuista ja niissä esitettävistä muista tiedoista. Toimenpiteiden valinta perustuu tilintarkastajan harkintaan, johon kuuluu väärinkäytöksestä tai virheestä johtuvan olennaisen virheellisuuden riskien arvioiminen. Näitä riskejä arvioidessaan tilintarkastaja ottaa huomioon sisäisen valvonnan, joka on yhtiössä merkityksellistä oikeat ja riittävät tiedot antavan tilinpäätöksen ja toimintakertomuksen laatimisen kannalta. Tilintarkastaja arvioi sisäistä valvontaa pystyäkseen suunnittelemaan olosuhteisiin nähden asianmukaiset tilintarkastustoimenpiteet mutta ei siinä tarkoituksessa, että hän antaisi lausunnon yhtiön sisäisen valvonnan tehokkuudesta. Tilintarkastukseen kuuluu myös sovellettujen tilinpäätöksen laatimisperiaatteiden asianmukaisuuden, toimivan johdon tekemien kirjanpidollisten arvioiden kohtuullisuuden sekä tilinpäätöksen ja toimintakertomuksen yleisen esittämistavan arvioiminen.

Käsityksemme mukaan olemme hankkineet lausuntomme perustaksi tarpeellisen määrän tarkoitukseen soveltuvaa tilintarkastusevidenssiä.

Lausunto

Lausuntonamme esitämme, että tilinpäätös, joka osoittaa tilikaudelta voittoa 8.137.906,46 euroa, ja toimintakertomus antavat Suomessa voimassa olevien tilinpäätöksen ja toimintakertomuksen laatimista koskevien säännösten mukaisesti oikeat ja riittävät tiedot yhtiön toiminnan tuloksesta ja taloudellisesta asemasta. Toimintakertomuksen ja tilinpäätöksen tiedot ovat ristiriidattomia.

Muut lausunnot

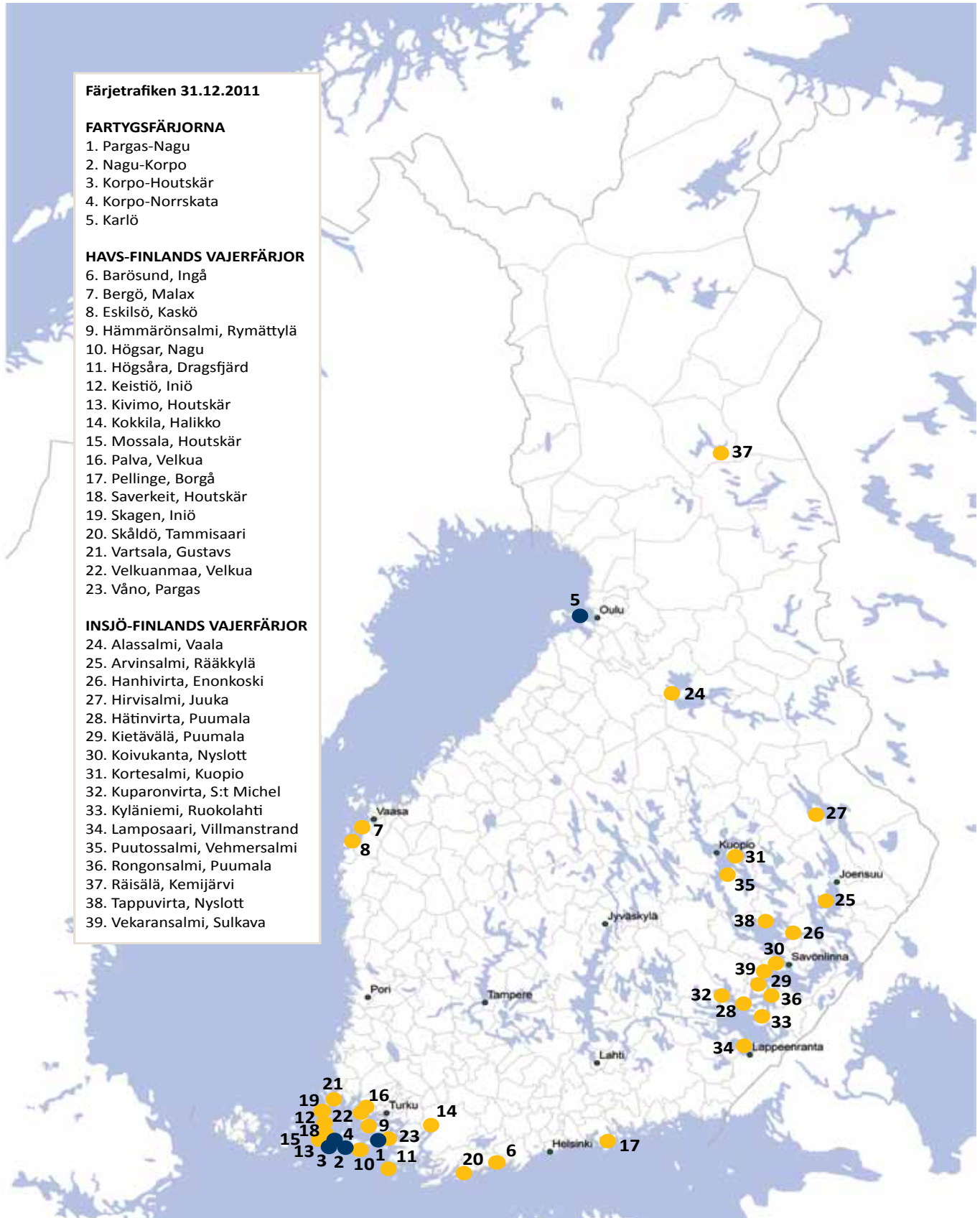
Puollamme tilinpäätöksen vahvistamista. Hallituksen esitys taseen osoittaman voiton käyttämisestä on osakeyhtiölain mukainen. Puollamme vastuuvapauden myöntämistä hallituksen jäsenille sekä toimitusjohtajalle tarkastamaltamme tilikaudelta.

Helsingissä 20. päivänä maaliskuuta 2012

Tuokko Tilintarkastus Oy, KHT-yhteisö

Timo Tuokko, KHT

Färjplatserna på kartan



Färjorna som trafikerar på färjplatserna 31.12.2011

M/L Meriluoto

Kartplats nr 5

Byggnadsår	1996
Bredd:	12,30 m
Längd:	53,50 m
Djupgående:	4,20 m
Nyttolast:	150 tn
Bilkapacitet:	45
Passagerare:	250
Isklass:	1A



M/L Falco

Kartplats nr 1

Byggnadsår	1993
Bredd:	12,30 m
Längd:	53,80 m
Djupgående:	4,20 m
Nyttolast:	150 tn
Bilkapacitet:	54
Passagerare:	138
Isklass:	1A



M/L Sterna

Kartplats nr 1

Byggnadsår	1992
Bredd:	12,30 m
Längd:	63,10 m
Djupgående:	4,20 m
Nyttolast:	200 tn
Bilkapacitet:	66
Passagerare:	247
Isklass:	1A



M/L Mergus

Kartplats nr 3

Byggnadsår	1984
Bredd:	9,50 m
Längd:	49,40 m
Djupgående:	3,5 m
Nyttolast:	130 tn
Bilkapacitet:	27
Passagerare:	199
Isklass:	1A



M/L Odil

Kartplats nr 1

Byggnadsår	1970
Bredd:	11,70 m
Längd:	54,00 m
Djupgående:	2,88 m
Nyttolast:	150 tn
Bilkapacitet:	30
Passagerare:	138



M/L Prosvik 1

Kartplats nr 2

Byggnadsår	1983
Bredd:	10,80 m
Längd:	50,00 m
Djupgående:	4,30 m
Nyttolast:	130 tn
Bilkapacitet:	30
Passagerare:	138
Isklass:	1A



M/L Merisilta

Kartplats nr 5

Byggnadsår	1988
Bredd:	12,30 m
Längd:	63,20 m
Djupgående:	3,60 m
Nyttolast:	290 tn
Bilkapacitet:	55
Passagerare:	250
Isklass:	1A



M/L Merituuli

Kartplats nr 4

Byggnadsår	1968
Bredd:	9,40 m
Längd:	48,50 m
Djupgående:	3,50 m
Nyttolast:	130 tn
Bilkapacitet:	27
Passagerare:	199

**M/L Replot 2**

Kartplatserna nr 3 och 4

Byggnadsår	1962
Bredd:	9,40 m
Längd:	48,90 m
Djupgående:	3,80 m
Nyttolast:	130 tn
Bilkapacitet:	27
Passagerare:	199

**M/L Nagu 2**

Kartplats nr 2

Byggnadsår	1960
Bredd:	9,40 m
Längd:	42,00 m
Djupgående:	3,60 m
Nyttolast:	120 tn
Bilkapacitet:	16
Passagerare:	199



L-198

Liknande bärighet på kartplatserna : 21,35

Byggnadsår	1994
Bredd:	12,30 m
Längd:	49,00 m
Djupgående:	3,6 m
Nyttolast:	130 tn
Bilkapacitet:	36
Passagerare:	180

**L-202**

Liknande bärighet på kartplatserna: 7 (90tn),14,17 , 20 (90tn),23,39

Byggnadsår	1995
Bredd:	9,60 m
Längd:	38,10 m
Djupgående:	2,60 m
Nyttolast:	70 tn
Bilkapacitet:	21
Passagerare:	100

**FIN1**

Liknande bärighet på kartplatserna : 6,9,13,15,24,25, 26,27,28,30,38

Byggnadsår	1972/2011
Bredd:	6,80 m
Längd:	35,00 m
Djupgående:	2,4 m
Nyttolast:	60 tn
Bilkapacitet:	14
Passagerare:	60

**L-155**

Liknande bärighet på kartplatserna : 8,10,11,12,16,18,19,22,29,31, 32,33,34,36,37 (42tn)

Byggnadsår	1972
Bredd	6,80 m
Längd:	27,30 m
Djupgående:	1,80 m
Nyttolast:	44 tn
Bilkapacitet:	10
Passagerare:	40



Finlands Färjetrafik Ab

Huvudkontor
Trädgårdsgatan 53/ PB 252
20100 Åbo

Insjö-Finland
Schaumanintie 5
57230 Nyslott

Telefon till växeln: 0207 118 750
Fax: 0207 118 758
E-post: fornamn.efternamn@finferries.fi

www.finferries.fi