

**ÅRSBERÄTTELSE OCH
FÖRETAGSANSVARSRAPPORT 2013
FINLANDS FÄRJETRAFIK KONCERN**



Innehållsförteckning

Allmän beskrivning av koncernen	3
Verkställande direktörens översikt	4
Våra värden.	5
Bakgrundsfakta om koncernen Finlands Färjetrafik.	6
Rutterna på kartan 1.1.2014	7
Företagsansvarsrapport 2013.	9
Företagsansvar	10
Våra kvalitetslöften	10
Våra kvalitetsmål	10
Säkerhet och miljöansvar	11
Säkerhetssystemen skyddar även miljön	11
Våra miljöloften	12
Utbildning påverkar attityder.	12
Intressentgruppsarbete	13
Intressentgrupperna som vägvisare	13
Kundnöjdhetenkäten visar på vad som behöver utvecklas	14
Personalpolitik	15
Arbetshälsa och förmåner	15
Utbildning och introduktion	15
Personalmål	16
Iakttagande av jämställdhetsplanen och språklagen	16
Kollektivavtal	16
Resultaten från personalundersökningen utvecklar verksamheten	17
Koncernens *) personalnyckeltal	18
Ekonomiskt ansvar.	19
Ledarskap med ekonomiskt ansvar	19
Belöningsystem.	19
Stöd till allmännyttiga ändamål	19
Ekonomiska nyckeltal	20
Styrelsens verksamhetsberättelse och bokslutet 2013	23
De viktigaste händelserna 2013	24
De viktigaste händelserna efter räkenskapsperioden 2013	25
Uppskattning av utvecklingen	26
Forsknings- och utvecklingsverksamhetens omfattning	26
Uppskattning av betydande risker och osäkerhetsfaktorer i verksamheten	26
Bedömning av det ekonomiska läget och resultatet	26
Personal	26
Miljö	26
Tvister	27
Styrelsens förslag till vinstdisposition	27
Bolagets aktier.	27
Revisorer	27
Styrelsen	28
Ledningsgruppen	29
Resultaträkning 1.1–31.12.2013	30
Balansräkning 31.12.2013	30
Balansräkning 31.12.2013	30
Finansieringsanalys 1.1–31.12.2013.	31
Noter till resultaträkningen.	33
Undertecknande av bokslutet och verksamhetsberättelsen.	37
Revisionsberättelse	38
Fartygstypen på rutterna 1.1.2014	40
Finlands Färjetrafiks kontaktuppgifter	44



Allmän beskrivning av koncernen

Finlands Färjetrafik Ab är ett helt statsägt rederi med dotterbolaget Finlands Skärgårdsrederi Ab. Bolagen bildar en koncern som erbjuder landsvägsfärje- och förbindelsefartygstrafik. Båda rederierna leds av samma organisation. I sin kommunikation och marknadsföring använder bolagen namnet Finferries.

På koncernens 43 rutter (1.1.2014) arbetar i genomsnitt 330 anställda som har kompetens inom sina respektive områden. Bolaget har sitt huvudkontor i Åbo och en filial i Nyslott.

Koncernens färjor och fartyg transporterar varje år cirka tio miljoner passagerare och fem miljoner fordon. Rederiets tjänster anlitas av personer och aktörer som är i behov av vattenförbindelser, såväl åretruntboende som fritidsboende och turister samt olika logistik- och kollektivtrafikbolag. Deras behov kartläggs regelbundet och bolagets strävar efter att beakta dem i den dagliga verksamheten.

Finlands Färjetrafik har satsat kraftigt på att förnya sitt tonnage och att modernisera sina interna system. Under sina fyra år har rederiet framgångsrikt låtit bygga en ny frigående färja och sex vajerfärjor. Bolaget har dessutom beställt ett oljebekämpnings- och förbindelsefartyg som sätts i trafik på Kotkarutten sommaren 2014.

Finlands Färjetrafiks största kund är Närings-, trafik- och miljöcentralen i Egentliga Finland (NTM-centralen) som sköter upphandlingen för rutterna. De övriga kunderna är främst väglag för enskilda vägar eller andra aktörer som hyr färjor och fartyg av koncernen.



Verkställande direktörens översikt

Finlands Färjetrafiks fjärde verksamhetsår var utmanande, men framgångsrikt. Trafiken fungerade väl på alla rutter. Den nya frigående färjan Stella, som byggdes av STX-varvet och som blev klar i slutet av 2012, inledde trafiken på ruten Korpo-Houtskär-Norrskata och visade sig vara av hög klass. Alla nya fartyg på våra rutter kommer att betjäna våra kunder under tiotal år framöver.

Dotterbolaget Finlands Skärgårdsrederi som förvärvades 2012 är numera en naturlig del av koncernen. Båda rederiernas verksamhets leds via en enda organisation vilket säkerställer att principen om bästa praxis följs i hela koncernen och att personalen behandlas jämlikt. Identifieringen av gemensamma synergier tillför bolaget ytterligare konkurrensfördelar. I samband med Skärgårdsrederiets samarbetsförhandlingar till följd av förlorade upphandlingar kunde vi flytta över uppsagda personer till tjänster i moderbolaget.

Bolaget verkar huvudsakligen inom trafik med vajerfärjor, frigående färjor och förbindelsefartyg i NTM-centralen i Egentliga Finlands (Trafikverkets) marknadsområde. Upphandlingsbesluten fattas fortfarande utifrån det mest förmånliga priset, men jag kan till min glädje konstatera att man i upphandlingshandlingarna har börjat ta med även vissa kvalitetsaspekter som är viktiga för en välfungerande trafik. Utvecklingen går i rätt riktning och om den fortsätter torde marknaden stabilisera sig så att den betjänar kunderna på önskat sätt.

Många av våra rutter kommer att konkurrensutsättas 2014 och det är av avgörande betydelse att vi vinner dessa upphandlingar. Vi förbättrar ständigt vår effektivitet för att nå bästa pris-kvalitetsförhållande.

Varje kund som reser på våra färjor och fartyg är viktig för oss. Därför kommer vi även framöver att hålla våra kvalitetslöften till våra slutkunder. Vår ständiga ambition är att varje dag och på varje rutt betjäna varje kund lika högklassigt. År 2013 genomförde vi en kundnöjdhetssenkät och det goda utfallet har sporrat oss att sätta ribban allt högre.

Säkerhet, serviceinriktning och lönsamhet är värden som ingår i vårt dagliga arbete. Grundbulten i vår kärnverksamhet är säkerheten och en ständig utveckling av den. Under detta år kommer vi att förbättra nivån på vårt ISM-baserade säkerhetsledningssystem. Samtidigt utvecklar vi även våra arbetssätt och ger vår personal ytterligare utbildning så att vi kan minska miljöbelastningen.

Jag vill framföra mitt varmaste tack till våra kunder, samarbetsparter och personal. Framtiden är svår att förutspå, men jag är övertygad om att vi för fulla segel kan fortsätta framåt på den rutt vi valt.

Mats Rosin

Våra värden

En effektivisering av verksamheten och förbättrad service genom etiskt hållbara lösningar är en självskriven del av Finlands Färjetrafiks verksamhet. De värden som vi har fastställt tillsammans med personalen – säkerhet, serviceinriktning och lönsamhet – styr såväl det dagliga arbetet som den strategiska planeringen.

Våra värden är ledstjärnor med vars hjälp vi utvecklar alla våra tjänster.

Säkerhet: Namnet Finferries står för säker färd, professionell personal och ett välfungerande tonnage. Säkerhetsföreskrifterna uppdateras kontinuerligt och efterlevs noga. Vi strävar efter att förutse eventuella problem och ser till att kommunikationen fungerar klanderfritt.

Serviceinriktning: Finlands Färjetrafik har varje år på sina rutter cirka 10 miljoner passagerare. Bolagets anställda är stolta över sitt arbete och de följer överenskommen praxis. Vi vill alltid betjäna våra passagerare på bästa möjliga sätt.

Lönsamhet: Vi lever i en konkurrensutsatt värld där ingenting kan tas för självklart och varje dag kräver en ny, fullvärdig insats. En ständig utveckling av verksamheten är nödvändig för att bolaget ska vara lönsamt och dess anbud konkurrenskraftiga även i fortsättningen.



Bakgrundsfakta om koncernen Finlands Färjetrafik

Före 2000-talet var landsvägsfärje- och förbindelsefartygstrafiken en myndighetsuppgift. Myndigheten var både beställare och producent. Sedan 2000 har landsvägsfärje- och förbindelsefartygstrafiken varit öppen för konkurrens.

År 2009 förlades beställaransvaret till NTM-centralen i Egentliga Finland.

1.1.2010: Finlands Färjetrafik Ab inledde sin verksamhet genom en partiell delning från Destia Ab.

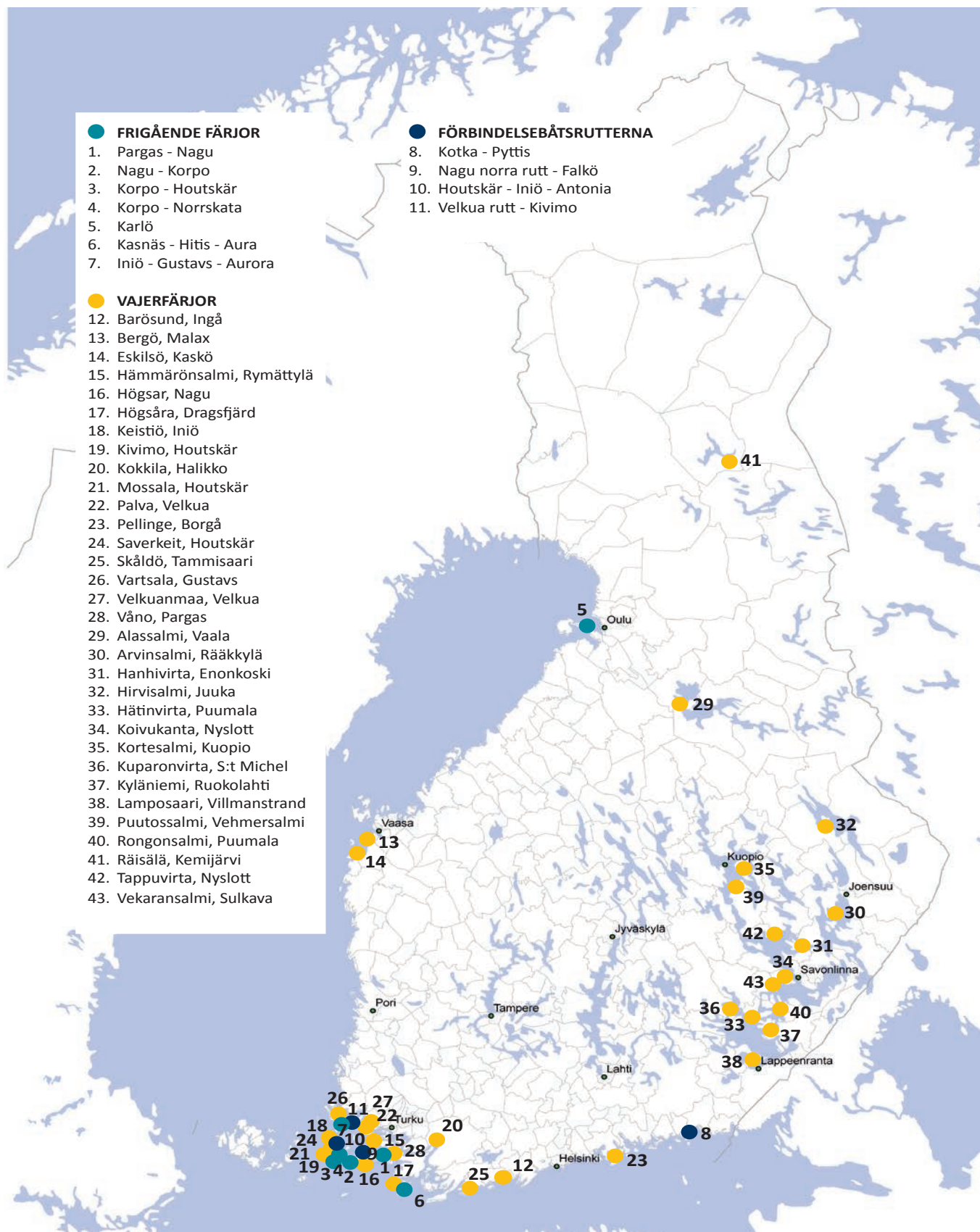


28.5.2012: Finlands Färjetrafik köpte hela aktiestocken i Arctia Skärgårdsrederi Ab, som bedrev förbindelsefartygstrafik, och det nya dotterbolaget fick namnet Finlands Skärgårdsrederi Ab.



1.1.2014: Koncernen Finlands Färjetrafik fortsätter att utveckla landsvägsfärje- och förbindelsefartygstrafiken utifrån en långsiktig strategi.

Rutterna på kartan 1.1.2014



Intressentgruppsverksamhet 2013:



Västra Finlands sjöräddningssektion ordnade sjöräddningsövningen Sinituuli med förbindelsebåten Kaita.

Malax kommun ordnade 50-årsjubileum för Bergöfärjan.



NTM-centralen ordnade ett nordiskt färjeseminarium där deltagarna besökte den frigående färjan Stella.



Företagsansvarsrapport 2013

Företagsansvar

I Finlands Färjetrafiks ledningssystem prioriteras samhällsansvaret i all verksamhet. Där ingår att utöver lönsamhet uppnå hög kvalitet med hänsyn till miljöfaktorer och respekt för den egna personalens välbefinnande i arbetet.

Våra kvalitetslöften

- Vi skiljer oss från andra som den serviceproducent som genomgående erbjuder den bästa kvaliteten.
- Vi lever dagligen upp till de krav som ingår i våra serviceavtal.
- Vi strävar alltid efter en tjänsteproduktion som skonar miljön och betjänar våra kunder bäst.

Våra kvalitetsmål

- Vår höga servicekvalitet ska vara standardiserad och möjlig att auditeras på alla färjplatser och rutter.
- Kundresponserna och kundnöjdhetsundersökningarnas resultat är allt viktigare i planeringen av vår kvalitetsstrategi.
- Dialogen med våra intressentgrupper är alltmer välorganiserad och väldokumenterad.

Säkerhet och miljöansvar

Bolaget tar i sin verksamhet hänsyn till den känsliga vattenmiljön och försöker på olika sätt minska belastningen på den. I vår dagliga verksamhet strävar vi efter att använda bränslen med låg svavelhalt, tillämpa ett körsätt som är ekonomiskt och skonsamt för motorerna och att minimera utsläpp och buller.

För tankning finns tydliga anvisningar för att förhindra att bränsle och smörjolja hamnar i vattnet. Personalen har kompetens och beredskap att förebygga eventuella oljeläckage och att förhindra att de sprids.

Bolaget har en avfallssorteringsplan och genom klara instruktioner försäkras sig bolaget om att farligt avfall hanteras på rätt sätt.

Säkerhetssystemen skyddar även miljön

Säkerheten är ett av våra tre värden och den har en nyckelroll även vid en bedömning av hur miljöansvaret bärs. Utan ett välfungerande säkerhetssystem kan inget rederi ta ett verkligt ansvar för sin verksamhetsmiljö.

I den operativa verksamheten utgörs den största miljörisken av okontrollerade oljeläckage. Finlands Färjetrafik förebygger

eventuella risker för olyckor ombord på sina färjor och förbindelsefartyg genom att iaktta ett säkerhets- och miljöledningssystem som bygger på den internationella ISM-koden (International Safety Management Code). I enlighet med ISM-koden har varje fartyg en individuellt skraddarsydd säkerhetsmanual. Genom interna kontroller försäkras sig bolaget om att de gemensamma reglerna efterföljs på varje fartyg, färja och färjplats. Efterföljandet av bolagets och fartygens säkerhetspolicy övervakas genom myndighetskontroller.

Finlands Färjetrafik har även utvecklat ett eget säkerhetsledningssystem för vajerfärjorna. Systemet som inte är certifierat bygger även det på ISM-koden. För säkerhetsledningssystemet på vajerfärjorna används förkortningen LTJ (lossien turvallisuusjohtamisjärjestelmä).

Vid utbildning och introduktion av personal tar bolaget utöver säkerhets- och miljöledningssystemen även upp miljöfrågornas betydelse ur olika synvinklar. Varje anställd har ett eget ansvar för att följa de gemensamma reglerna och för sin egen och andras säkerhet.

Tack vare bolagets system för avvikelserapportering (Katkos) är rapporteringen av avvikelser transparent och ständigt uppdaterad. Även små avvikelser rapporteras för att man i tid ska kunna upptäcka eventuella fel i det praktiska arbetet och den vägen förebygga större skador.

Sjösäkerheten kräver samarbete

Finferries deltog i den medelstora sjöräddningsövningen "Sinituuli" som Västra Finlands sjöbevakningssektion anordnade 6.9.2013 i Åbo skärgård väster om Rimito. I övningen deltog fartyg från Gränsbevakningen, sjöräddningscentralen, räddningspersonal från räddningsverket samt polisen. Även materiel och personal från sjöräddningsföreningar och sjöscouter fanns med.

Målfartyg vid operationen var Finferries förbindelsefartyg Kaita som antogs ha kolliderat med en fritidsbåt som därefter fattade eld. Övningen genomfördes under sjöbevakningssektionens kontroll och man testade samtliga delområden, som till exempel radiotrafiken, släckningsarbetet, sökandet och samarbetet mellan parterna.

– Det var mycket positivt att sjöbevakningssektionen tack vare samarbetet fick möjlighet att öva en situation där målfartyget inte var bekant. Genom att använda fartyg av olika storlekar förbättrar vi vår beredskap inför en verklig situation, kommenterar övningens ledare, löjtnant Ville Tervakangas från Västra Finlands sjöbevakningssektion.

I samband med myndighetsövningen testade Finferries även hur den egna krisgruppen fungerar. Feedback från den gemensamma övningen skickades även till löjtnant Tervakangas.

– Vi försöker organisera mer krävande sjöräddningsövningar i Västra Finland två gånger om året. Ju mer regelbundet vi samarbetar just med rederierna, desto lättare blir det för oss att förbättra säkerheten för sjöfolk och andra trafikanter till sjöss, konstaterar Ville Tervakangas.



Bolaget har en tydligt definierad och välfungerande krisgrupp.

En grönare framtid genom nyinvesteringar

Finlands Färjetrafik inledde en långsiktig strategi för att förnya färje- och fartygsbeståndet på rutterna genast under det första verksamhetsåret (2010) för att kunna sätta in nya färjor och fartyg som svarar mot dagens krav och miljöhänsyn.

Under sina fyra år har Finlands Färjetrafik skaffat sex nya frigående färjor på 60 ton där återanvända skrov kombineras med modern teknologi. Före det har nya färjor byggts 1995.

Den nya frigående färjan Stella började trafikera rutten Korpo-Houtskär-Norrskata under redovisningsåret. Färjan som till sina egenskaper representerar en helt ny generation är den första nybyggda frigående färjan på 17 år och kommer att betjäna våra kunder på ett energieffektivt sätt under flera årtionden.

Det oljebekämpnings- och förbindelsefartyg som bolaget tar emot sommaren 2014 blir den första nyinvesteringen i förbindelsefartygstrafiken på 20 år. Förbindelsefartyget som är av en helt ny typ kan användas i oljebekämpningsuppgifter i skärgården.

Det moderna kombinationsfartyget gagnar inte enbart passagerarna utan har även en viktig roll för att trygga våra vattenområden om det inträffar en olycka som kräver oljebekämpning i det område fartyget trafikerar.

Utbildning påverkar attityder

Bränsleförbrukningen är den viktigaste miljöfaktorn i Finlands Färjetrafiks verksamhet. Därför har bolaget infört ECO-driving-utbildning, dvs. utbildning i ekonomiskt körsätt. Den första testutbildningen hölls 2012 på en läroinrättning i Norge och kurserna arrangerade i samarbete med Färjederiet som svarar för landsvägsfärjetrafiken i Sverige. Under utbildningen analyserades bland annat bränsleåtgången och utsläppen vid olika körstilar. Motsvarande kurs ordnades även 2013.

Den personal som har gått ECO-driving-utbildningen upplever att den ger en bra uppfattning om hur man med små omställningar i körsättet påtagligt kan minska belastningen på miljön. Eftersom resultatet har varit så gott har bolaget beslutat att fortsätta utbildningssamarbetet och nästa grupp åker på ECO-driving-utbildning till Norge i mars 2014.

Våra miljöloften

- Vi minskar utsläppen genom att minimera bränsleförbrukningen både via utbildning i körsätt och tekniska lösningar.
- Vi upprätthåller och utvecklar fartygens säkerhetssystem för att trygga miljön även i eventuella exceptionella situationer.
- Vi minskar miljöbelastningen genom att prioritera hållbara material i färjor och fartyg samt återanvändning av material vid nybyggen i den mån det är möjligt.

Intressentgruppsarbete

Finlands Färjetrafik vill som en ansvarstagande aktör genom sitt exempel främja utvecklingen av färje- och förbindelsefartygstrafiken i en riktning som gynnar en högklassig serviceproduktion som motsvarar såväl kundernas som miljöns behov på bästa möjliga sätt.

Bolagets styrelse övervakar ledningen av samhällsansvaret och riskhanteringen genom att följa upp bolagets och ledningens verksamhet. De ansvarsfulla arbetssätt och principer som ledningen har fastställt gäller hela personalen och genomförs på samma sätt på alla färjplatser och förbindelsefartygsrutter. Verksamhetens regionala betydelse beaktas överallt.

Intressentgrupperna som vägvisare

Koncernen Finlands Färjetrafik ägs av finska staten och statsrådets kansli svarar för ägarstyrningen. Andra intressentgrupper utöver ägaren är tjänstebeställarna, slutkunderna och andra aktörer som kommuner och logistik- och kollektivtrafikbolag.

NTM-centralen i Egentliga Finland är den största beställaren av tjänster. Dialogen med beställaren säkerställs genom regelbundna avtalsmöten som hålls minst tre gånger om året. NTM-centralen i Egentliga Finland förväntar sig ansvarsfull verksamhet i enlighet med den avtalade nivå som Finlands Färjetrafik har förbundit sig till i den dagliga kärnverksamheten.

De regionala aktörerna förväntar sig av Finlands Färjetrafik förståelse och en vilja att se färjetrafikens betydelse ur det lokala samhällets och näringslivets synvinkel. I arbetet med färjornas tidtabeller förs regelbunden dialog med kollektivtrafikbolag, representanter för kommunerna och andra intressentgrupper.

Dialogen med kunderna förs på organisationens alla nivåer.

Gott samarbete skapar förtroende

Paavo Kosunen som är områdesansvarig vid Norra Savolax NTM-central anser att beställaren/kunden är nöjd med samarbetet med Finlands Färjetrafik:

– Det långvariga samarbetet med Finlands Färjetrafik har skapat en förtroendefull atmosfär. Finlands Färjetrafik har en stark ställning i färjetrafiken inom vårt område och trafiken har fungerat bra.

De gula färjorna binder samman vägarna i Insjöfinlands nationallandskap och man kunde säga att de hör till regionens identitet.

– Landsvägsfärjorna är en del av regionens tradition. Färjorna ses som ett naturligt inslag och man har förståelse för de begränsningar de orsakar, konstaterar Kosunen.

Enligt Kosunen skulle man dock kunna förbättra kommunikationen ytterligare tillsammans med intressentgrupperna:

– Informationen till trafikanterna på vägarna borde utökas ytterligare i samarbete med beställaren. Dagens digitala teknik bör kunna möjliggöra information till trafikanterna i realtid.



Kundnöjdhetsenkäten visar på vad som behöver utvecklas

Finferries genomförde i juni–juli 2013 en kundnöjdhetsenkät tillsammans med Innolink Research Oy och personalen på rutterna. Enkätens syfte var att kartlägga hur nöjda kunderna är med bolaget och att identifiera områden som behöver utvecklas. Enkäten fanns både i pappers- och elektroniskt format och på den svarade över 1 000 passagerare på vajerfärjor, frigående färjor och förbindelsefartyg.

På frågan hur bolaget har utvecklats under det senaste året bedömde de svarande att kundservicen och funktionssäkerheten har utvecklats mest.

Enligt svaren är det viktigaste i Finferries verksamhet att det känns tryggt för passagerarna ombord, att rederiets verksamhet är tillförlitlig och att personalen uppträder på ett förtroendeingivande sätt.

Dessutom sågs vänlighet och hjälpsamhet hos personalen samt smidig ombordkörning som viktiga delområden av de svarande.

Bolaget lyckades väl inom de områden som de svarande upplevde som viktigast, i synnerhet när det gällde känslan av trygghet och personalens kundbemötande.

Bolaget fick högsta betyg för att man lätt urskiljer personalen från passagerarna. Man uppskattade även att personalen var vänlig och hjälpsam samt representativt och snyggt klädd. De mest positiva bedömningarna kom från fritidsresenärerna. Däremot var skärgårdsborna och yrkeschaufförerna mer kritiska i synnerhet till sådant som gällde tidtabellerna.

Finferries fick medeltalet 8,4 (skalan 1 = mycket dålig ... 10 = mycket bra). Medeltalet 2012 var 7,9. Bolagets styrelse har satt som mål att medeltalet 2014 ska vara bättre än 2013.

Vid genomgången av enkätsvaren lade Finlands Färjetrafiks ledning särskild vikt vid sådana områden som enkäten visar att behöver utvecklas. Årstidtabellen för till exempel Skärgårdens Ringväg publiceras nu tidigare och webbsidorna användarvänlighet förbättras under 2014.

Utöver den årliga kundnöjdhetsenkäten är rapporterna från det dagliga responssystemet till stor hjälp för att utveckla verksamheten ur slutkundens synvinkel. På bolagets webbplats kan man lämna respons på tre språk.

När färjan är livsviktig för kunden

– Varje gång Bergöfärjan diskuteras väcks frågan om den borde ersättas med en bro. Just nu är svaret ett absolut nej, åtminstone om man lyssnar på de Bergöbor som har tagit ställning i frågan. Färjan är en del av Bergös identitet, den ger sysselsättning och färjetrafiken fungerar alldeles utmärkt. Färjan är dessutom i många avseenden trygghetskapande för öns invånare, konstaterar kommundirektören i Malax Mikko Ollikainen.

Vädermässigt är förhållandena för Bergöfärjan krävande. Hårda vindar och packis stör ibland trafiken kraftigt. Öborna och sommargästerna har dock vant sig vid detta. Resenärernas trygghet är alltid det viktigaste. Kommundirektör Mikko Ollikainen anser att företagets professionella personal kan sitt jobb.

– I dag arbetar ungefär hälften av öns invånare på fastlandet. Ur det perspektivet är färjan ett livsvillkor för öborna och en förlängning av landsvägen. En välfungerande och stabil färjeförbindelse är en förutsättning för att Malax kommun ska kunna upprätthålla omfattande kommunal service i den här livskraftiga delen av skärgården. Vi är nöjda med vårt samarbete med Finferries och kommunikationen mellan kommunen och bolaget fungerar alldeles utmärkt, sammanfattar kommundirektör Mikko Ollikainen.



Personalpolitik

Bolagets viktigaste resurs är dess kompetenta personal. Personalomsättningen bland fast anställda är låg. Med hjälp av en enhetlig personalledning försäkras sig bolaget om att samma praxis följs på samtliga färjor, fartyg och färjplatser.

Alla anställda har rätt till ett utvecklingssamtal med sin förman minst en gång om året. Bolaget har även medvetet försökt hålla tröskeln till att ta kontakt med verkställande direktören så låg som möjligt

Arbetshälsa och förmåner

Finlands Färjetrafik erbjuder personalen lagstadgade förmåner som företagshälsovård, försäkring för olycksfall och yrkessjukdomar, föräldraledighet och pensionsförmåner.

Bolaget har ett avtal om företagshälsovård med Suomen Terveystalo Oy som erbjuder företagshälsovård på flera ställen i Finland. Målet för företagshälsovården är att upprätthålla, främja och följa upp personalens arbets- och funktionsförmåga under de olika faserna i arbetslivet. Även frånvaroutvecklingen följs upp av bolagets ledning.

Inom företagshälsovården tillämpas modellen för tidigt ingripande. Syftet med modellen är att erbjuda hjälp tillräckligt tidigt vid problem med hälsan.

Det långsiktiga målet är en minskning av invalidpensioner och sjukfrånvaro.

Bolagets sjukfrånvaroprocent under redovisningsåret var 3,9 procent (frånvarotimmarnas andel av arbetstimmarna). Motsvarande siffra 2012 var 4,1 procent och 2011 2,6 procent.

Efter långvarig sjukfrånvaro genomgår en anställd en ny introduktion i arbetet.

Bolaget erbjuder även motions- och kultursedlar som personalförmån. Bolaget tillhandahåller personalen på färjor och fartyg arbets- och skyddskläder eller ersätter kostnaderna för dem.

Arbetarskydd

Utvecklingsplanen för arbetarskyddet motsvarar det lagstadgade handlingsprogrammet för arbetarskydd och den upprätthålls av en arbetarskyddsorganisation som även följer upp att planen efterlevs. Arbetsgivaren svarar tillsammans med de anställda för att målen i utvecklingsplanen uppfylls. Arbetsplatsens linjeorganisation har ansvaret och den verkställande makten i säkerhetsfrågor. Bolaget har en arbetarskyddschef som rapporterar till verkställande direktören och ledningsgruppen.

Arbetarskyddskommittén samlas minst fyra gånger om året. På dessa möten behandlas bland annat arbetsolyckor (den egna personalens och underleverantörernas arbetsolyckor) och ändringar i lagstiftningen.

Utbildning och introduktion

Personalens utbildningsbakgrund varierar beroende på behörighetskraven för de olika uppgifterna. Personalen på va-

Olycksfall vilka anmälts till arbetsgivaren	2013		2012	
	Antal personer	Frånvarodagar	Antal personer	Frånvarodagar
Arbetsolyckor	10	106	6	67
Olyckor på arbetsresa	2	12	3	3
Olycksfall hos utomstående	0	0	0	0
Olycksfall på fritiden	7	218	8	142

jerfärjorna måste ha behörighet för förare av vajerfärja. För personalen på de frigående färjorna och förbindelsefartygen varierar utbildningskraven från skeppare i inrikestrafik till vaktstyrman, från maskinskötare till övermaskinmästare.

Innan en nyanställd börjar arbetet på en färja eller ett fartyg genomgår han eller hon först en introduktion i arbetsuppgifterna. Dokumentationen av introduktionen är standardiserad. Personalen på färjor och fartyg deltar även regelbundet i kurser i första hjälpen och i räddningsövningar.

Iakttagande av jämställdhetsplanen och språklagenn

Grundprincipen i bolagets personalpolitik är ett rättvist och jämställt bemötande. En välfungerande rekryteringsprocess säkerställer att den mest kompetenta personen väljs oberoende av kön.

Eftersom färjetrafik av tradition är en mansdominerad bransch strävar vi i bolaget efter att i rekryteringen av sjöpersonal öka antalet kvinnliga anställda. Bland likvärdiga sökanden anställs en representant för det kön som är i minoritet på den aktuella arbetsplatsen eller i den aktuella uppgiften. Med hjälp av jämställdhetsplanen vill bolaget säkerställa att könet inte utgör något hinder i karriärutvecklingen. I denna strävan är det viktigaste att upprätthålla och utveckla en positiv attityd till jämställdhet bland såväl ledningen som den övriga personalen. Jämställdhetsplanen utvecklas tillsammans med hela personalen.

Finlands Färjetrafik ser även till att de nationella språkliga rättigheterna tillgodoses på olika nivåer. Oavsett om det handlar om extern eller intern kommunikation iakttar bolaget i sin dagliga verksamhet kraven i 24 och 25 § i språklagen. Användningen av nationalspråken är en del av bolagets språkstrategi som såväl ledningen som personalen har förbundit sig att följa.

Bolagets webbplats (www.finferries.fi) uppdateras på finska, svenska och engelska.

Kollektivavtal

Koncernens samtliga anställda omfattas av kollektivavtal med undantag för den högsta ledningen.

Koncernen har fem gällande kollektivavtal. Parterna i kollektivavtalen är:

- Förbundet för den offentliga sektorn och välfärdsområdena/Finlands Sjömans-Union
- Finlands Sjömans-Union
- Finlands Fartygsbefälsförbund
- Finlands Maskinbefälsförbund

Samarbetet med fackförbunden bygger på principen om fortlöpande förhandlingar. Utvecklingen av bolagens kärnverksamhet förutsätter nära samarbete med de olika fackförbunden och dialogen upprätthålls med hjälp av möten och annan kommunikation.

Personalmål

- Vi rekryterar de bästa personerna oberoende av kön samt satsar på personalens välbefinnande i arbetet och på arbetsförhållandena.
- Vi är en uppskattad arbetsgivare och vi vidareutbildar vår personal vid behov.
- Vi har en välfungerande process för respons- och utvecklingssamtal och våra personalprocesser är välfungerande, väldokumenterade och effektiva.

Resultaten från personalundersökningen utvecklar verksamheten

Finlands Färjetrafik genomförde sommaren 2013 en personalundersökning i hela koncernen tillsammans med Innolink Research Oy. Enligt resultaten var de svarande mestadels nöjda med sin arbetsplats. Sammantaget 77 procent uppgav att de är mycket nöjda eller rätt nöjda med sin arbetsplats. Resultatet är bättre än för branschen i genomsnitt (inrikes fartygstrafik och logistik).

En av de centrala frågorna i undersökningen var om den anställda skulle rekommendera arbetsplatsen till andra. En femtedel svarade att de redan hade rekommenderat bolaget som arbetsplats för vänner eller bekanta. Därtill var 63 procent av de svarande beredda att rekommendera bolaget antingen varmt eller på vissa villkor och med vissa reservationer. 17 procent av de svarande skulle sannolikt inte rekommendera bolaget som arbetsplats. Resultatet är till denna något svagare än medeltalet för Innolink Research Oy:s hela jämförelsematerial (de finländska arbetsplatserna i allmänhet), men bättre än branschens.

En gapanalys (= vitsorden för hur företaget har lyckats minus vitsorden för betydelsen) visar att bolaget enligt de svarande

har lyckats bäst i fråga om jämställdheten mellan könen och medvetandegörandet av bolagets värderingar.

De svarande ansåg även att företaget har lyckats väl i att engagera de anställda i företagets värden och målsättningar och att agera föregångare i branschen. Medeltalet för alla gapvitsord var allmänt taget bättre än för de finländska företagen och hela branschens genomsnitt.

Undersökningen ger även anledning till olika utvecklingsåtgärder. Enligt svaren bör särskild uppmärksamhet fästas vid till exempel informationsgången mellan personalen och ledningen samt personalens delaktighet i utvecklingen av verksamheten.

Resultaten från undersökningen behandlades vid personalmöten och utformas till konkreta utvecklingsåtgärder under 2014.

Sammantaget gav de svarande arbetsgivaren vitsordet 3,9 på skalan 1–6. Merparten av de svarande gav vitsordet 5 eller 4 (60 procent av de svarande). Tio procent gav det högsta vitsordet 6.

En ansvarsfull arbetsgivare för med sig stabilitet i skärgården

– För Finlands största skärgårdsstad är Finferries en viktig arbetsgivare med gott rykte, konstaterar Pargas stadsdirektör Folke Öhman. Han anser att en av utmaningarna för skärgårdsstaden är att se till att även ytterskärgården förblir livskraftig.

– Färjorna och förbindelsefartygen är inte enbart nödvändiga fortskaffningsmedel utan de erbjuder även arbete på platser där det inte finns så många andra arbetsgivare. Finferries närvaro ger lokalbefolkningen en känsla av kontinuitet och trygghet. Trots all konkurrensutsättning har företaget enligt min mening varit tillförlitligt och stabilt i flera års tid, tillägger Öhman.

Folke Öhman konstaterar också att Finferries investeringar i nybyggen inte bara utvecklar kommunikationerna i skärgården utan också ger lokalbefolkningen en tydlig signal.

– Vi upplever att även Finferries tror på skärgårdens framtid och vill förbättra dess livskraft i samarbete med oss. Det ger oss hopp, vilket man inte ska underskatta i dessa osäkra ekonomiska tider.



Koncernens *) personalnyckeltal

Personal i genomsnitt	2013	2012
Totalt	330 ')	335 ')

') genomsnittsvärde beräknat på antal anställda per månad

Genomsnittlig anställningstid	2013	2012
Kvinnor	12,4 år	15,8 år
Män	15,4 år	14,3 år
Totalt	15,2 år	15 år

Personal enligt ålder	2013	2012
Över 60	42	57
51–60	98	116
41–50	72	67
31–40	60	62
under 30	16	15
Totalt	288	317
Genomsnitt	48,7	48,7

Ledningens könsfördelning	2013			2012		
	Män	Kvinnor	Totalt	Män	Kvinnor	Totalt
Styrelse, antal	3	2	5	3	2	5
Styrelse, %	60 %	40 %		60 %	40 %	
Ledningsgrupp, antal	5	1	6	5	1	6
Ledningsgrupp, %	83 %	17 %		83 %	17 %	

Typ av anställning	Kön	2013	2012
Viss tid	Kvinnor	18	24
	Män	2	
Visstidsanställda sammanlagt		20	24
Fast	Kvinnor	16	17
	Män	252	252
Fast anställda sammanlagt		268	269
Totalt		288	317

Personal enligt arbetstid	2013	2012
Heltid	281	310
Deltid	5	4
Föräldralediga	1	2
Studie-/alterneringslediga	1	1
Totalt	288	317

Könsfördelning	2013	2012
Kvinnor	6,3 %	5,4 %
Män	93,7 %	94,6 %

Prestationsbaserade löner	2013	2012
	14 542 t€	14 965 t€

*) Koncernstatus från och med 1.5.2012, dvs. Finlands Färjetrafik 1–12/2012 och Finlands Skärgårdsrederi 5–12/2012.

Ekonomiskt ansvar

I enlighet med Finlands Färjetrafiks principer för ansvarsfullt ledarskap strävar bolaget i sin verksamhet efter effektiv resursanvändning och därigenom ekonomiska fördelar för ägaren och intressenterna genom långsiktig utveckling av servicenivån och kvaliteten.

Ledarskap med ekonomiskt ansvar

Finlands Färjetrafiks centrala ekonomiska, volymmässiga och kvalitativa mål fastställs av bolagets styrelse. Verkställande direktören styr och övervakar att målen uppnås samt rapporterar till styrelsen tillsammans med ekonomidirektören. Måluppfyllelsen följs regelbundet även i bolagets ledningsgrupp. Ledningsgruppen består av verkställande direktören, ekonomidirektören, tekniska direktören, säkerhets- och trafikdirektören, arbetarskydds- och trafikchefen och informatören.

Uppnåendet av det ekonomiska resultatet bygger alltid på ansvarsfulla metoder. God förvaltningssed, öppen kommunikation och dialog med intressentgrupperna säkerställer ett slutresultat där bolaget lever upp till sitt samhällsansvar och miljöansvar.

Bolagets strategiska mål är ökad effektivitet för framgång i upphandlingarna även i fortsättningen. Den nytta effektiviseringen medför överförs i enlighet med strategin till kunder och investeringar.

Bolagets styrelse övervakar ledningen av samhällsansvaret och riskhanteringen genom att följa upp bolagets och ledningens rapportering. Riktigheten säkerställs genom både extern och intern revision.

I koncernens beslutsfattande och förvaltning följs aktiebolagslagen och i bolagen bolagsordningen. Finlands Färjetrafik följer anvisningarna från Statsrådets kansli.

Belöningsystem

Bolagets styrelse ansvarar för verkställande direktörens och ledningsgruppens löner, incitamentsprogram och pensionsarrangemang.

Verkställande direktörens och styrelsens löner och arvoden uppgick till sammanlagt 334 371,23 euro inklusive naturaförmåner.

Arvodena till bolagets ledningsgrupp bygger på en grundlön och en resultatpremie som fastställs av bolagets styrelse. Ledningens målsättningar beaktar utöver resultatansvaret även bland annat säkerhet och miljöfaktorer. Medlemmarna i bolagets ledningsgrupp har i tillägg till den lagstadgade pensionsförsäkringen inga andra pensionsarrangemang än den övriga personalen. Till bolagets verkställande direktör eller ledningsgruppen har inte betalats eller getts aktiebaserade arvoden.

All personal vars anställningstid under redovisningsperioden har överstigit sex månader omfattas av belöningsystemet. Anställningen ska gälla vid tidpunkten för utbetalning av premien. Personalens resultatpremier fastställs av styrelsen på förslag av verkställande direktören.

Cheferna kan för verkställande direktören föreslå att en anställd som har agerat på ett föredömligt sätt i sitt arbete ska erhålla omedelbar resultatpremie.

Stöd till allmännyttiga ändamål

Allmännyttiga stöd ges i mycket ringa omfattning och då sådana ges bedöms de i enlighet med bolagets riktlinjer från fall till fall. Stöd kan beviljas om en aktör eller ett evenemang anses representera eller allmänt utveckla bolagets bransch, sjöfartens säkerhet eller skyddet av vattenområdenas miljö. Även lokala läroinrättningar kan ges stöd om den utbildning de tillhandahåller knyter an till sjöfart eller bolagets bransch i övrigt.

Sponsring beviljas inte aktörer i vilkas verksamhet bolagets högsta ledning eller styrelsemedlemmar aktivt deltar.

Bolaget har under året 2013 gett donationer för 2567 euro.

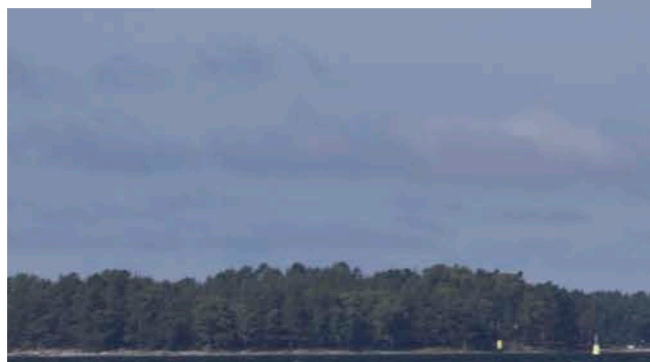
Ekonomiska nyckeltal

RESULTATRÄKNING, siffror i m€	Koncernen		Moderbolaget	
	2013	2012	2013	2012
Omsättning	47,12	46,08	40,28	40,30
Övriga rörelseintäkter	0,03	0,09	0,44	0,09
Material och tjänster	-14,22	-10,68	-12,20	-9,31
Personalkostnader	-17,85	-18,32	-15,28	-15,37
Avskrivningar	-3,57	-4,20	-2,81	-2,04
Övriga rörelsekostnader	-3,27	-3,52	-2,95	-3,18
Rörelsevinst	8,24	9,45	7,48	10,49
Finansiella intäkter och kostnader	-0,03	0,04	-0,02	0,08
Vinst före bokslutsdispositioner och skatt	8,21	9,49	7,45	10,57
Förändring i avskrivningsdifferens	0,00	0,00	-2,27	-4,66
Direkta skatter	-2,50	-2,69	-1,85	-1,55
Räkenskapsperiodens vinst	5,71	6,80	3,33	4,35
	12,1 %	14,8 %	8,3 %	10,8 %

BALANSRÄKNING, siffror i m€	Koncernen		Moderbolaget	
	2013	2012	2013	2012
Anläggningstillgångar	31,9	32,2	26,7	26,4
Placeringar	0,0	0,0	4,8	4,8
Kortfristiga fordringar	5,8	6,0	5,5	6,0
Långfristiga fordringar	0,0	0,0	0,0	2,3
Kassa och bank	5,3	1,7	4,8	0,0
Aktiva	43,0	40,0	41,8	39,6
Eget kapital	30,3	25,9	24,1	22,3
Ackumulerade bokslutsdispositioner	0,0	0,0	8,4	6,2
Långfristigt främmande kapital	1,8	3,8	0,0	2,3
Kortfristigt främmande kapital	10,9	10,3	9,3	8,8
Passiva	43,0	40,0	41,8	39,6

NYCKELTAL	Koncernen		Moderbolaget	
	2013	2012	2013	2012
Förändring i omsättning %	2,3 %	-	-0,1	3,5 %
Rörelsevinst %	17,5 %	20,5 %	18,6 %	26,0 %
Avkastning på eget kapital %	20,3 %	26,3 %	24,1 %	44,8 %
Soliditet %	70,6 %	64,8 %	57,7 %	56,3 %
Investeringar M€	0,5 m€	19,0 m€	0,2 m€	18,9 m€
Investeringar i procent av omsättningen %	1,1 %	41,5 %	0,5 %	46,6 %







Styrelsens verksamhetsberättelse och bokslutet 2013

De viktigaste händelserna 2013

Januari

- Den nya färjan Stella inledde trafiken på rutten Korpo–Houtskär.
- Förbindelsefartyget Jurmo II hyrdes ut till Estland för förbindelsefartygstrafik 1.1–31.5.2013.
- Förbindelsefartyget Fiskö hyrdes ut till Archipelago Lines för trafik i Korpo ruttområde 1.1–31.12.2022.
- Bolaget undertecknade ett serviceavtal med Närings-, trafik- och miljöcentralen i Egentliga Finland om trafiken på rutten Kotka–Pyttis under tiden 1.1.2014–31.12.2023.



- Bolaget beställde ett nytt oljebekämpnings- och förbindelsefartyg av Uudenkaupungin Työvene Oy.



Februari

- Moderbolagets och dotterbolagets landorganisationer slogs ihop.

Mars

- Vid Finlands Färjetrafiks bolagsstämma fastställdes bolagets bokslut och de redovisningsskyldiga beviljades ansvarsfrihet. Den första kombinerade företagsansvarsrapporten och årsredovisningen för koncernen publicerades.
- Den exceptionellt låga vattennivån ledde till trafikavbrott vid landsvägsfärjplatser i Insjö-Finland.

April

- Finlands Färjetrafik hyrde ut den frigående färjan Merituuli till det åländska företaget Ansgar Ab. Avtalet gäller fem år med en option på ytterligare fem år varefter färjan övergår i hyrestagarens ägo.
- Finlands Färjetrafik ingick ett förlängt avtal med Närings-, trafik- och miljöcentralen i Egentliga Finland om att trafikera Skagenrutten i Iniö 4.5–3.6.2013.

Maj

- Produktionen av ett nytt oljebekämpnings- och förbindelsefartyg inleddes på Uudenkaupungin Työvene Oy:s varv.
- Totalvikten på 76 ton för fordonskombinationer i vägnätet trädde i kraft vilket föranledde viktbegränsningar på vissa färjplatser.
- Tvisten om uppsägningen av en person avgjordes till bolagets fördel i Egentliga Finlands tingsrätt.

Juni

- Den frigående färjan Antonia började köra på Skärgårdens Ringväg. Säsongen 2013 varade 1.6–31.8.
- Finlands Färjetrafiks trafik på Skagen upphörde 3.6.2013.
- På Finlands Skärgårdsrederi inleddes samarbetsförhandlingar 18.6.2013 till följd av förlorade upphandlingar på två rutten.
- Bolaget beställde en ny svävare för rutten Kotka–Pyttis.
- Bolaget deltog i Bergöfärjans 50-årsjubileum som ordnades av Malax kommun. Bolagets verkställande direktör höll festtalet.



Juli - Augusti

- Koncernen genomförde en personalundersökning.
- Koncernen genomförde en kundnöjdhetsenkät på alla rutter.

September

- Koncernens högsta ledning och krisgrupp deltog i en medelstor sjöredningsövning med förbindelsefartyget Kaita i Åbo skärgård. Övningen ordnades av Västra Finlands sjöbevakningssektion.
- Koncernen deltog i ett seminarium om nordisk färjetrafik som Närings-, trafik- och miljöcentralen ordnade i Åbo skärgård.
- De arbeten på färjplatsen i Norrskata som Närings-, trafik- och miljöcentralen låtit utföra blev klara och den frigående färjan Stella kunde börja köra även på Norrskata som planerat.



Oktober

- Koncernen deltog med en egen monter i Sjöfartsmässan i Åbo.
- Finlands Skärgårdsrederi beviljades understöd för att sköta trafiken på Skärgårdens Ringväg 2014 i enlighet med tidtabellen för 2013.
- Samarbetsförhandlingarna till följd av två förlorade förbindelsefartygsrutter (Hitis och Rimito ruttområde) avslutades i dotterbolaget. Förhandlingarna resulterade i att fyra personer övergick till andra uppgifter i koncernen och att fyra personer måste sägas upp.



November

- Finlands Skärgårdsrederi undertecknade ett avtal med Suomenlahden Yhteysliikenne Oy enligt vilket förbindelsefartyget Tekla I fortsätter att köra på ruten Kotka–Pyttis från 1.1.2014 fram till sommaren 2014 tills Finlands Skärgårdsrederi tar emot det nya oljebekämpnings- och förbindelsefartyget.
- Stormen Eino orsakade kortvariga trafikavbrott vid färjplatser såväl vid kusten som inne i landet.

December

- Finlands Skärgårdsrederi vann upphandlingen av Velkua förbindelsefartygsrutt för tiden 1.1.2015–31.12.2019.
- Stormarna Seija och Oskari orsakade trafikavbrott vid färjplatser såväl vid kusten som inne i landet.
- Finlands Skärgårdsrederi upphörde med trafiken på Hitis och Rimito rutter 31.12.2013.
- Bolaget tog emot svävaren för ruten Kotka–Pyttis.



De viktigaste händelserna efter räkenskapsperioden 2013

- Ansvar för trafiken på förbindelsefartygsruten Kotka–Pyttis övergick på Finlands Skärgårdsrederi 1.1.2014.
- Förbindelsefartyget Jurmo II såldes till Trafikverket Färjerederiet i Sverige.
- Förbindelsefartyget Rosala II med besättning hyrdes ut till Ålands landskapsstyrelse för trafik under tiden 4.2–12.4.2014.



Uppskattning av utvecklingen

Omsättningen torde hålla sig på samma nivå som 2013 eller öka något. Bolaget har en stark orderstock till utgången av 2014. Ett avsevärt antal av de rutter bolaget sköter kommer att konkurransutsättas 2014.

Forsknings- och utvecklingsverksamhetens omfattning

Inom bolaget pågår ett utvecklingsprojekt i syfte att minimera bränsleförbrukningen och därigenom även miljöbelastningen.

Bolaget håller till exempel på att utveckla en bränsleeffektivare teknik för vajerfärjorna och fortsätter under 2014 att utreda möjligheterna att ta i bruk tekniken.

Uppskattning av betydande risker och osäkerhetsfaktorer i verksamheten

Den ökade konkurrensen på marknaden, det allmänna ekonomiska läget och upphandlingarna 2014 kan ha inverkan på affärsverksamhetens volym från 2015.

Bedömning av det ekonomiska läget och resultatet

Trots de omfattande investeringarna under de senaste åren är bolagets ekonomiska ställning fortsättningsvis god. Indexjusteringen av avtalen ökade omsättningen, men kostnaderna har ökat i motsvarande mån.

Personal

Moder- och dotterbolagets landorganisationer slogs samman i januari 2013 i syfte att uppnå större synergifördelar. Med hjälp av ett gemensamt personaladministrationssystem (löneräkning och arbetsskiftplanering) säkerställdes en enhetlig process i hela koncernen.

I slutet av 2013 inledde bolaget arbetet med att förnya upphandlings- och inköpsprocessen. En genomtänkt upphandlingsprocess säkerställer att pris-/kvalitetsförhållandet vid upphandlingen blir det bästa möjliga. Upphandlingsprocessen förtydligar och effektiviserar rutinerna för den personal som arbetar med inköp och upphandling. På detta sätt får bolaget en väldokumenterad och transparent upphandlingsprocess som iakttas inom hela organisationen.

Under året förlorade dotterbolaget upphandlingen av två förbindelsefartygsrutter vilket ledde till samarbetsförhandlingar som avslutades i oktober 2013. Strävan var att säga upp så få som möjligt trots att minskningsbehovet var åtta personer. Resultatet efter förhandlingarna blev att fyra personer fick andra uppgifter inom koncernen och att fyra personer måste sägas upp. Tack var det goda samarbetet med förtroendemännen och organisationerna kan förhandlingsprocessen ses som lyckad.

Miljö

Under räkenskapsåret 2013 inträffade inga skador i bolaget som var skadliga för miljön.

Under året köpte bolaget in 8 717 m³ eldningsolja med låg svavelhalt för färjorna. Ett av koncernens miljömål är att minska bränsleförbrukningen med hjälp av uppföljning och attitydpåverkan genom utbildning.

I färjornas och fartygens motorer, hydraulik- och transmissionssystem och drivanordningar används smörjmedel. Underleverantörerna behandlar oljeavfall på ett adekvat sätt. I förvaringsutrymmen där det finns risk för att olja eller andra smörjmedel kan hamna i vattnet används invallningar.

På de frigående färjorna används vatten i sanitetsutrymmen för kunder och besättning. Allt vatten leds till slutna tankar varifrån det hämtas för rening på korrekt sätt.

Tvister

En uppsägning som bolaget verkställde 2011 bestreds och ärendet gick vidare till domstol. I april 2013 avgjordes tvisten till bolagets fördel i Egentliga Finlands tingsrätt.

Bolaget har för närvarande inga öppna tvister.

Styrelsens förslag till vinstdisposition

Moderbolagets utdelningsbara medel i bokslutet uppgår till 23 110 219,73 euro. Styrelsens förslag till bolagsstämman är att 50 000,00 euro per aktie delas ut, dvs. 1 000 000,00 euro. De återstående vinstmedlen 22 110 219,73 euro lämnas kvar i det fria egna kapitalet.

Bolagets aktier

Bolagets aktiekapital är 1 000 000,00 euro fördelat på 20 aktier. Alla aktier ägs av finska staten. Avdelningen för ägarstyrning vid statsrådets kansli svarar för styrningen av bolaget.

Revisorer

Vid bolagsstämman 26.3.2013 valdes Oy Tuokko Ltd till revisor för bolaget med CGR Timo Tuokko som huvudansvarig revisor.

Styrelsen

Vid bolagsstämman 26.3.2013 valdes Pertti Saarela till styrelsens ordförande, Lauri Ojala till vice ordförande samt Matti Pajula, Virpi Paasonen och Minna Pajumaa till ledamöter. Styrelsen har sammanträtt 12 gånger under räkenskapsåret.



Styrelsens ordförande
Pertti Saarela
Verkställande direktör
Finrail Ab

Lauri Ojala
Professor i logistik
Åbo handelshögskola



Minna Pajumaa
Ledande specialsakkunnig
Statsrådets kansli



Virpi Paasonen
Verkställande direktör
CWT Finland Ab



Matti Pajula
Verkställande direktör
Finnpilot Pilotage Ab



Ledningsgruppen

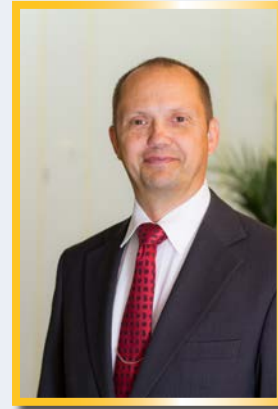
Ledningsgruppen bestod 1.1.2014 av verkställande direktör Mats Rosin, ekonomidirektör Perttu Eerola, teknisk direktör Sture G. Aurén, säkerhets- och trafikdirektör Veijo Hiukka, arbetskydds- och trafikchef Arto Koponen och informatör Jutta Valkeinen.



Mats Rosin
Verkställande direktör



Perttu Eerola
Ekonomidirektör



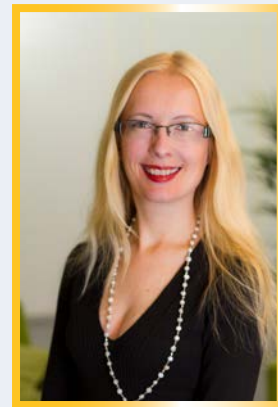
Sture G. Aurén
Teknisk direktör



Veijo Hiukka
Säkerhets- och
trafikdirektör



Arto Koponen
Arbetskydds- och
trafikchef



Jutta Valkeinen
Informatör

Resultaträkning 1.1–31.12.2013

Finlands Färjetrafik Ab	Koncernen		Moderbolaget	
	2013	2012	2013	2012
Omsättning	47 124 293,40	46 077 950,09	40 278 684,47	40 303 003,97
Övriga rörelseintäkter	26 993,45	90 993,84	442 406,64	90 993,84
Material och tjänster	-14 217 206,74	-10 682 991,98	-12 196 749,27	-9 309 486,45
Personalkostnader	-17 850 711,45	-18 317 084,76	-15 280 558,94	-15 372 177,84
Avskrivningar	-3 570 499,17	-4 200 001,73	-2 814 345,99	-2 041 307,24
Övriga rörelsekostnader	-3 269 176,94	-3 517 676,78	-2 951 669,31	-3 182 047,13
Rörelsevinst	8 243 692,55	9 451 188,68	7 477 767,60	10 488 979,15
Finansiella intäkter och kostnader	-34 665,18	43 706,54	-22 926,49	77 841,35
Vinst före bokslutsdispositioner och skatt	8 209 027,37	9 494 895,22	7 454 841,11	10 566 820,50
Förändring i avskrivningsdifferens			-2 271 741,56	-4 664 555,19
Direkta skatter	-2 496 459,18	-2 692 762,62	-1 854 254,16	-1 549 946,60
Räkenskapsperiodens vinst	5 712 568,19	6 802 132,60	3 328 845,39	4 352 318,71

Balansräkning 31.12.2013

Finlands Färjetrafik Ab	Koncernen		Moderbolaget	
	2013	2012	2013	2012
Aktiva				
Bestående aktiva				
Koncerngoodwill	528 041,62	686 454,12		
Markområden	28 000,00	28 000,00	28 000,00	28 000,00
Byggnader och konstruktioner	95 395,93	103 497,84	87 316,46	94 364,53
Maskiner och anläggningar	28 432 961,06	31 315 659,09	23 720 430,35	26 305 291,54
Förskottsbetalningar	2 845 440,00	95 000,00	2 845 440,00	0,00
	31 929 838,61	32 228 611,05	26 681 186,81	26 427 656,07
Placeringar	300,00	300,00	4 835 902,95	4 835 902,95
Rörliga aktiva				
Långfristiga fordringar	0,00	0,00	0,00	2 346 304,00
Kortfristiga fordringar	5 757 769,99	6 036 547,99	5 502 913,05	5 952 310,59
Kassa och bank	5 302 631,58	1 708 939,93	4 788 284,94	25 814,36
	11 060 401,57	7 745 487,92	10 291 197,99	8 324 428,95
	42 990 540,18	39 974 398,97	41 808 287,75	39 587 987,97

Balansräkning 31.12.2013

Passiva	Koncernen		Moderbolaget	
	2013	2012	2013	2012
Eget kapital				
Aktiekapital	1 000 000,00	1 000 000,00	1 000 000,00	1 000 000,00
Fond för inbetalt fritt eget kapital	2 379 477,17	2 379 477,17	2 379 477,17	2 379 477,17
Vinst från tidigare räkenskapsperioder	21 238 199,54	15 704 205,25	17 401 897,17	14 549 578,46
Räkenskapsperiodens vinst	5 712 568,19	6 802 132,60	3 328 845,39	4 352 318,71
Eget kapital totalt	30 330 244,90	25 885 815,02	24 110 219,73	22 281 374,34
Accumulerade bokslutsdispositioner	0,00	0,00	8 445 612,81	6 173 871,25
Främmande kapital				
Långfristigt främmande kapital	1 780 750,48	3 807 505,30	0,00	2 310 000,00
Kortfristigt främmande kapital	10 879 544,80	10 281 078,65	9 252 455,21	8 822 742,38
Främmande kapital totalt	12 660 295,28	14 088 583,95	9 252 455,21	11 132 742,38
	42 990 540,18	39 974 398,97	41 808 287,75	39 587 987,97

Finansieringsanalys 1.1–31.12.2013

	Koncernen		Moderbolaget	
	2013	2012	2013	2012
Kassaflöde från rörelsen				
Erhållna betalningar för försäljning	47 336 561,57	41 961 187,95	40 377 245,62	36 161 800,21
Övriga rörelseintäkter	26 993,45	90 993,84	12 517,43	90 993,84
Betalda rörelsekostnader	-34 495 613,30	-31 410 282,33	-29 569 940,03	-27 130 613,68
Rörelsens kassaflöde före finansiella poster och skatt	12 867 941,72	10 641 899,46	10 819 823,02	9 122 180,37
Betalda räntor och andra finansiella kostnader	-101 746,59	-80 719,71	-117 618,81	-68 780,43
Erhållna räntor	136 154,03	91 658,86	158 769,88	118 653,74
Skatter	-1 174 399,92	-1 842 977,47	-1 174 399,92	-1 842 977,47
Kassaflöde från rörelsen	11 727 949,24	8 809 861,14	9 686 574,17	7 329 076,21
Kassaflöde från investeringar				
Förvärv av anläggningstillgångar och aktier	-3 271 726,73	-16 984 502,97	-3 067 876,73	-16 984 502,97
Minskning av övriga långfristiga investeringar	0,00	0,00	0,00	0,00
Kassaflöde från investeringar	-3 271 726,73	-16 984 502,97	-3 067 876,73	-16 984 502,97
Kassaflöde från finansieringsverksamheten				
Upptagna långfristiga lån	0,00	3 300 000,00	0,00	3 300 000,00
Amortering av långfristiga lån	-2 970 000,00	-3 666 304,00	-2 970 000,00	-330 000,00
Utdelning	-1 500 000,00	0,00	-1 500 000,00	0,00
Utnyttjad kortfristig kredit	-392 530,86	392 530,86	-392 530,86	392 530,86
Ökning (-)/minskning (+) av fordringar	0,00	0,00	3 006 304,00	-3 006 304,00
Kassaflöde från finansieringsverksamheten	-4 862 530,86	26 226,86	-1 856 226,86	356 226,86
Ökning/minskning av likvida medel	3 593 691,65	-8 148 414,97	4 762 470,58	-9 299 199,90
Företagsförvärvets effekt		532 340,64		
Likvida medel 1.1	1 708 939,93	9 325 014,26	25 814,36	9 325 014,26
Likvida medel 31.12	5 302 631,58	1 708 939,93	4 788 284,94	25 814,36

Noter till bokslutet för räkenskapsperioden 1.1–31.12.2013

1. Uppgifter om bolaget

Bolagets officiella namn är Suomen Lauttaliikenne Oy, på svenska Finlands Färjetrafik Ab, som bifirma används Finferries. Bolagets hemort är Åbo och samtliga aktier ägs av finska staten.

2. Uppgifter om koncernen

Finlands Färjetrafik Ab har den 28.5.2012 förvärvat hela aktiestocken i Finlands Skärgårdsrederi Ab (tidigare Arctia Skärgårdsrederi Ab).

Koncernförhållandet började den 1.5.2012, vilket innebär att koncernens uppgifter för jämförelseperioden omfattar 8 månader.

Bolaget slogs samman med hjälp av förvärvsmetoden. Interna affärstransaktioner samt fordringar och skulder har eliminerats. Koncernaktiva presenteras som koncerngoodwill.

3. Bokslutsprinciper

3.1 Värderingsprinciper

	Koncernen		Moderbolaget			
	2013	2012	2013	2012		
Koncerngoodwill	5 år	5 år				
Markområden	inga avskrivningar	inga avskrivningar	inga avskrivningar	inga avskrivningar	inga avskrivningar	inga avskrivningar
Byggnader	20 år	20 år	20 år	20 år		
Fartyg	20 år	20 år	20 år	20 år		
Lastkajer, gamla	10 år	10 år	10 år	10 år		
Renovering av lastkajer	8 år	8 år	8 år	8 år		
Renovering av fartyg och propellrar	6 år	6 år	6 år	6 år		
Lastkajer, nya	5 år	5 år	5 år	5 år		
Gamla renoveringar	4 år	4 år	4 år	4 år		
Kontorsmateriel, fordon	5 år	5 år	5 år	5 år		

Dockning av fartyg redovisas som årskostnader, liksom sådant underhåll och reparationer som inte avsevärt förlänger livslängden.

Värderings- och periodiseringsprinciperna för dotterbolagets bestående aktiva har ändrats för att motsvara moderbolagets och koncernens principer under den föregående räkenskapsperioden.

3.2 Finansieringstillgångar

Depositionerna under finansieringstillgångar anges i gängse värde.

3.3 Pensioner

Bolagets pensionssystem bygger på lagstadgad ArPL-försäkring. För gamla arbetstagare finns utökad skydd i form av en tilläggs pensionsförsäkring.

Noter till resultaträkningen

4.1 Omsättningens geografiska fördelning	Koncernen		Moderbolaget	
	2013	2012	2013	2012
Finland	47 124 293,40	46 077 950,09	40 278 684,47	40 303 003,97
Omsättning totalt	47 124 293,40	46 077 950,09	40 278 684,47	40 303 003,97
4.2. Material och tjänster	Koncernen		Moderbolaget	
	2013	2012	2013	2012
Material och förnödenheter				
Inköp under räkenskapsperioden	-6 044 970,15	-5 735 383,50	-5 177 187,25	-5 152 121,32
Köpta tjänster	-8 172 236,59	-4 947 608,48	-7 019 562,02	-4 157 365,13
	-14 217 206,74	-10 682 991,98	-12 196 749,27	-9 309 486,45
4.3. Noter om personalen och förvaltningsorganens medlemmar	Koncernen		Moderbolaget	
Personalkostnader	2013	2012	2013	2012
Löner	-14 542 015,16	-14 965 598,54	-12 495 989,57	-12 570 408,78
Naturaförmåner	-16 387,00	-13 970,50	-16 347,00	-4 057,50
Korrektivposter till löner	107 397,18	59 673,08	91 076,24	59 673,08
Pensionskostnader	-2 586 107,24	-2 595 040,52	-2 167 146,52	-2 174 292,49
Övriga lönebikostnader	-813 599,23	-802 148,28	-692 152,09	-683 092,15
Personalkostnader totalt	-17 850 711,45	-18 317 084,76	-15 280 558,94	-15 372 177,84
Löner till styrelsen, verkställande direktören och ledningsgruppen.				
Styrelsen	109 600,00	108 400,00	109 600,00	108 400,00
Verkställande direktören, betalda löner och naturaförmåner	185 812,97	178 605,20	185 812,97	178 605,20
Resultatpremie	38 958,26	41 820,00	38 958,26	41 820,00
Verkställande direktören totalt	224 771,23	220 425,20	224 771,23	220 425,20
Ledningsgruppen, betalda löner och naturaförmåner	377 792,22	345 653,88	377 792,22	345 653,88
Resultatpremie	44 467,89	55 073,00	44 467,89	55 073,00
Ledningsgruppen totalt	422 260,11	400 726,88	422 260,11	400 726,88
Personalantal				
Genomsnittligt personalantal under räkenskapsperioden	330	335	292	299
Personalantal vid räkenskapsperiodens slut	288	317	254	266
4.4. Revisorsarvoden	Koncernen		Moderbolaget	
	2013	2012	2013	2012
Arvoden betalda till revisionsammanslutningen under räkenskapsperioden				
Revision	40 542,98	18 337,02	26 732,98	12 082,19
Skatterådgivning och övrigt	14 425,00	11 401,17	9 385,00	11 401,17
	54 967,98	29 738,19	36 117,98	23 483,36
4.5 Avskrivningar och nedskrivningar	Koncernen		Moderbolaget	
	2013	2012	2013	2012
Koncerngoodwill	-158 412,50	-105 608,33		
Byggnader	-8 101,91	-13 076,77	-7 048,07	-12 374,21
Maskiner och anläggningar	-3 403 984,76	-4 081 316,63	-2 807 297,92	-2 028 933,03
Totalt	-3 570 499,17	-4 200 001,73	-2 814 345,99	-2 041 307,24
4.6. Finansiella intäkter och kostnader	Koncernen		Moderbolaget	
	2013	2012	2013	2012
Ränteintäkter från koncernbolag	0,00	0,00	27 618,21	26 994,88
Övriga ränteintäkter och finansiella intäkter	55 132,84	131 575,26	55 125,75	131 575,26
Räntekostnader till koncernföretag	0,00	0,00	-15 931,27	-5 002,15
Räntekostnader och övriga finansiella kostnader	-89 798,02	-87 868,72	-89 739,18	-75 726,64
Finansiella intäkter och kostnader totalt	-34 665,18	43 706,54	-22 926,49	77 841,35

4.7. Direkta skatter	Koncernen		Moderbolaget	
	2013	2012	2013	2012
Förändring av avskrivningsdifferensen överförd till latenta skatte-skulder	-515 106,87	-1 142 816,02	0,00	0,00
Skatter som hänför sig till tidigare räkenskapsperiod	30 000,00	-100 546,71	30 000,00	-100 546,71
Inkomstskatt för den ordinarie verksamheten	-2 011 352,31	-1 449 399,89	-1 884 254,16	-1 449 399,89
	-2 496 459,18	-2 692 762,62	-1 854 254,16	-1 549 946,60
5. Noter till balansräkningen				
5.1. Anläggningstillgångar och andra långfristiga investeringar, det vill säga bestående aktiva				
	Koncernen		Moderbolaget	
	2013	2012	2013	2012
Goodwill				
Anskaffningsutgift 1.1	792 062,45	0,00		
Ökningar 1.1–31.12	0,00	792 062,45		
Anskaffningsutgift 31.12	792 062,45	792 062,45		
Ackumulerade avskrivningar enligt plan 1.1	-105 608,33	0,00		
Avskrivningar under räkenskapsperioden	-158 412,50	-105 608,33		
Ackumulerade avskrivningar enligt plan 31.12	-264 020,83	-105 608,33		
Bokföringsvärde 31.12	528 041,62	686 454,12		
Markområden				
Anskaffningsutgift 1.1	28 000,00	28 000,00	28 000,00	28 000,00
Bokföringsvärde 31.12	28 000,00	28 000,00	28 000,00	28 000,00
Byggnader				
Anskaffningsutgift 1.1	150 302,85	150 302,85	139 764,42	139 764,42
Anskaffningsutgift 31.12	150 302,85	150 302,85	139 764,42	139 764,42
Ackumulerade avskrivningar enligt plan 1.1	-46 805,01	-33 728,24	-45 399,89	-33 025,68
Avskrivningar under räkenskapsperioden	-8 101,91	-13 076,77	-7 048,07	-12 374,21
Ackumulerade avskrivningar enligt plan 31.12	-54 906,92	-46 805,01	-52 447,96	-45 399,89
Bokföringsvärde 31.12	95 395,93	103 497,84	87 316,46	94 364,53
Maskiner och anläggningar				
Anskaffningsutgift 1.1	47 559 028,89	28 577 348,00	32 587 410,35	13 849 229,46
Ökningar 1.1–31.12	521 286,73	18 981 680,89	222 436,73	18 738 180,89
Anskaffningsutgift 31.12	48 080 315,62	47 559 028,89	32 809 847,08	32 587 410,35
Ackumulerade avskrivningar enligt plan 1.1	-16 243 369,80	-12 162 053,17	-6 282 118,81	-4 253 185,78
Avskrivningar under räkenskapsperioden	-3 403 984,76	-4 081 316,63	-2 807 297,92	-2 028 933,03
Ackumulerade avskrivningar enligt plan 31.12	-19 647 354,56	-16 243 369,80	-9 089 416,73	-6 282 118,81
Bokföringsvärde 31.12	28 432 961,06	31 315 659,09	23 720 430,35	26 305 291,54
Förskottsbetalningar för anläggningstillgångar				
Anskaffningsutgift 1.1	95 000,00	5 594 275,35	0,00	5 594 275,35
Ökningar 1.1–31.12	2 845 440,00	13 180 205,54	2 845 440,00	13 085 205,54
Minskningar 1.1–31.12	-95 000,00	-18 679 480,89	0,00	-18 679 480,89
Anskaffningsutgift 31.12	2 845 440,00	95 000,00	2 845 440,00	0,00
Bokföringsvärde 31.12	2 845 440,00	95 000,00	2 845 440,00	0,00
5.2. Placeringar				
	2013	2012	2013	2012
Finlands Skärgårdsrederi Ab, ägarandel 100 %	0,00	0,00	4 835 902,95	4 835 902,95
Pargas Telefon Ab	300,00	300,00		
5.3. Långfristiga fordringar från koncernbolag				
	2013	2012	2013	2012
Lån till dotterbolag	0,00	0,00	0,00	2 346 304,00

5.4. Kortfristiga fordringar	Koncernen		Moderbolaget	
	2013	2012	2013	2012
Resultatregleringar från koncernbolag	0,00	0,00	540 012,96	660 000,00
Kundfordringar	5 395 801,39	5 620 531,66	4 777 410,51	4 875 971,76
Resultatregleringar	361 968,60	416 016,33	185 489,58	416 338,83
Kortfristiga fordringar	5 757 769,99	6 036 547,99	5 502 913,05	5 952 310,59
Resultatregleringarna omfattar periodiseringar i anslutning till normal affärsverksamhet och fordringar som anknyter till omkostnader.				
5.5. Förändringar i eget kapital	Koncernen		Moderbolaget	
	2013	2012	2013	2012
Aktiekapital i början av räkenskapsperioden	1 000 000,00	1 000 000,00	1 000 000,00	1 000 000,00
Aktiekapital i slutet av räkenskapsperioden	1 000 000,00	1 000 000,00	1 000 000,00	1 000 000,00
Fond för inbetalat fritt eget kapital i början av räkenskapsperioden	2 379 477,17	2 379 477,17	2 379 477,17	2 379 477,17
Fond för inbetalat fritt eget kapital i slutet av räkenskapsperioden	2 379 477,17	2 379 477,17	2 379 477,17	2 379 477,17
Balanserad vinst från tidigare räkenskapsperioder	22 506 337,85	15 704 205,25	18 901 897,17	14 549 578,46
Skattesatsändringens effekt på den latenta skatteskulden	231 861,69	0,00	0,00	0,00
Utdelning	-1 500 000,00	0,00	-1 500 000,00	0,00
Räkenskapsperiodens vinst	5 712 568,19	6 802 132,60	3 328 845,39	4 352 318,71
	26 950 767,73	22 506 337,85	20 730 742,56	18 901 897,17
Eget kapital totalt	30 330 244,90	25 885 815,02	24 110 219,73	22 281 374,34
Antal aktier	20	20	20	20
Aktiernas nominella värde	50 000,00	50 000,00	50 000,00	50 000,00
5.6. Utdelningsbara medel 31.12	Koncernen		Moderbolaget	
	2013	2012	2013	2012
Fond för inbetalat fritt eget kapital	2 379 477,17	2 379 477,17	2 379 477,17	2 379 477,17
Vinst från tidigare räkenskapsperioder	21 006 337,85	15 704 205,25	17 401 897,17	14 549 578,46
Överföring från avskrivningsdifferensen till eget kapital	-6 905 837,21	-4 676 365,95		
Räkenskapsperiodens vinst	5 712 568,19	6 802 132,60	3 328 845,39	4 352 318,71
	22 192 546,00	20 209 449,07	23 110 219,73	21 281 374,34
5.7 Ackumulerade bokslutsdispositioner	Koncernen		Moderbolaget	
	2013	2012	2013	2012
Bolagets ackumulerade bokslutsdispositioner består av avskrivningsdifferensen	0,00	0,00	8 445 612,81	6 173 871,25
5.8. Långfristiga skulder	Koncernen		Moderbolaget	
	2013	2012	2013	2012
Latent skatteskuld	1 780 750,48	1 497 505,30		
Lån från finansiella institut	0,00	2 310 000,00	0,00	2 310 000,00
	1 780 750,48	3 807 505,30	0,00	2 310 000,00

5.9. Kortfristiga skulder	Koncernen		Moderbolaget	
	2013	2012	2013	2012
Räntebärande kortfristigt främmande kapital	0,00	392 530,86	0,00	392 530,86
Erhållna förskott	0,00	12 462,00	0,00	0,00
Skulder till koncernföretag	0,00	0,00	0,00	5 002,15
Amortering på lån	0,00	660 000,00	0,00	660 000,00
Leverantörsskulder	1 139 225,18	3 039 417,18	971 968,84	2 801 841,55
Övriga kortfristiga skulder	1 882 072,61	1 870 042,12	1 720 746,79	1 456 665,28
Resultatregleringar	7 858 247,01	4 306 626,49	6 559 739,58	3 506 702,54
Kortfristigt främmande kapital	10 879 544,80	10 281 078,65	9 252 455,21	8 822 742,38
Resultatregleringarna inkluderar semesterlöne- och löneskulder samt andra periodiseringar som anknyter till normal verksamhet, till exempel förberedelser för ändringar i Trafis bestämmelser etc.				
6. Övriga noter	Koncernen		Moderbolaget	
	2013	2012	2013	2012
6.1. Ställda säkerheter, ansvarsförbindelser och övriga ansvar				
Hyresansvar				
Under 1 år	57 339,35	108 749,53	57 339,35	100 549,53
Över 1 år	0,00	56 528,32	0,00	56 528,32
Leasingansvar				
Under 1 år	16 002,53	17 262,40	16 002,53	0,00
Över 1 år	5 304,48	1 126,61	5 304,48	0,00
Allmän ansvarsförbindelse	3 779 300,00	3 917 300,00	3 779 300,00	3 917 300,00
Ansvarsförbindelser för företag inom samma koncern	0,00	355 000,00	0,00	355 000,00

Undertecknande av bokslutet och verksamhetsberättelsen

Helsingissä 4.3.2014



Pertti Saarela
Hallituksen puheenjohtaja



Lauri Ojala
Hallituksen varapuheenjohtaja



Virpi Paasonen
Hallituksen jäsen



Matti Pajula
Hallituksen jäsen



Minna Pajumaa
Hallituksen jäsen



Mats Rosin
Toimitusjohtaja

Suoritetusta tilintarkastuksesta on tänään annettu kertomus.

Helsingissä 4.3.2014

Oy Tuokko Ltd
KHT-yhteisö



Timo Tuokko
KHT

LUETTELO KÄYTETYISTÄ TILIKIRJOISTA JA NIIDEN SÄILYTYSTAVOISTA

Päiväkirja	Sähköisessä muodossa
Pääkirja	Sähköisessä muodossa
Myyntireskontra	Sähköisessä muodossa
Ostoreskontra	Sähköisessä muodossa
Käyttöomaisuus	Sähköisessä muodossa
Palkkakirjanpito	Sähköisessä muodossa
Tasekirja	Sidottu tasekirja

TOSITELAJIT

JAKSOTUS	Jaksotukset
M-LASK	Myyntilasku
PALKAT	Palkat
POISTOT	Poistot
YPVK-MAKS.	Maksupäiväkirja
YPVK-MUIS	Muistiotosite
YPVK-PANKK	TITO Opus Capitasta
YPVK-YLEI	Yleinen päiväkirja

Revisionsberättelse



TILINTARKASTUSKERTOMUS Suomen Lauttaliikenne Oy:n yhtiökokoukselle

Olemme tilintarkastaneet Suomen Lauttaliikenne Oy:n kirjanpidon, tilinpäätöksen, toimintakertomuksen ja hallinnon tilikaudelta 1.1.-31.12.2013. Tilinpäätös sisältää sekä konsernin että emoyhtiön taseen, tuloslaskelman, rahoituslaskelman ja liitetiedot.

Hallituksen ja toimitusjohtajan vastuu

Hallitus ja toimitusjohtaja vastaavat tilinpäätöksen ja toimintakertomuksen laatimisesta ja siitä, että ne antavat oikeat ja riittävät tiedot Suomessa voimassa olevien tilinpäätöksen ja toimintakertomuksen laatimista koskevien säännösten mukaisesti. Hallitus vastaa kirjanpidon ja varainhoidon valvonnan asianmukaisesta järjestämisestä ja toimitusjohtaja siitä, että kirjanpito on lainmukainen ja varainhoito luotettavalla tavalla järjestetty.

Tilintarkastajan velvollisuudet

Velvollisuutenamme on antaa suorittamamme tilintarkastuksen perusteella lausunto tilinpäätöksestä, konserni-tilinpäätöksestä ja toimintakertomuksesta. Tilintarkastuslaki edellyttää, että noudatamme ammattieettisiä periaatteita. Olemme suorittaneet tilintarkastuksen Suomessa noudatettavan hyvän tilintarkastustavan mukaisesti. Hyvä tilintarkastustapa edellyttää, että suunnittelemme ja suoritamme tilintarkastuksen hankkiaksemme kohtuullisen varmuuden siitä, onko tilinpäätöksessä tai toimintakertomuksessa olennaista virheellisyttä, ja siitä, ovatko emoyhtiön hallituksen jäsenet tai toimitusjohtaja syyllistyneet tekoon tai laiminlyöntiin, josta saattaa seurata vahingonkorvausvelvollisuus yhtiötä kohtaan, taikka rikkoneet osakeyhtiölakia tai yhtiöjärjystä.

Tilintarkastukseen kuuluu toimenpiteitä tilintarkastusevidenssin hankkimiseksi tilinpäätökseen ja toimintakertomukseen sisältyvistä luvuista ja niissä esitettävistä muista tiedoista. Toimenpiteiden valinta perustuu tilintarkastajan harkintaan, johon kuuluu väärinkäytöksestä tai virheestä johtuvan olennaisen virheellisuuden riskien arvioiminen. Näitä riskejä arvioidessaan tilintarkastaja ottaa huomioon sisäisen valvonnan, joka on yhtiössä merkityksellistä oikeat ja riittävät tiedot antavan tilinpäätöksen ja toimintakertomuksen laatimisen kannalta. Tilintarkastaja arvioi sisäistä valvontaa pystyäkseen suunnittelemaan olosuhteisiin nähden asianmukaiset tilintarkastustoimenpiteet mutta ei siinä tarkoituksessa, että hän antaisi lausunnon yhtiön sisäisen valvonnan tehokkuudesta. Tilintarkastukseen kuuluu myös sovellettujen tilinpäätöksen laatimisperiaatteiden asianmukaisuuden, toimivan johdon tekemien kirjanpidollisten arvioiden kohtuullisuuden sekä tilinpäätöksen ja toimintakertomuksen yleisen esittämistavan arvioiminen.

Käsityksemme mukaan olemme hankkineet lausuntonne perustaksi tarpeellisen määrän tarkoitukseen soveltuvaa tilintarkastusevidenssiä.

Lausunto

Lausuntonamme esitämme, että tilinpäätös, jossa emoyhtiön tuloslaskelma osoittaa voittoa 3.328.845,39 euroa, ja toimintakertomus antavat Suomessa voimassa olevien tilinpäätöksen ja toimintakertomuksen laatimista koskevien säännösten mukaisesti oikeat ja riittävät tiedot konsernin sekä emoyhtiön toiminnan tuloksesta ja taloudellisesta asemasta. Toimintakertomuksen ja tilinpäätöksen tiedot ovat ristiriidattomia.

Muut lausunnot

Puollamme tilinpäätöksen vahvistamista. Hallituksen esitys taseen osoittaman voiton käyttämisestä on osakeyhtiölain mukainen. Puollamme vastuuvapauden myöntämistä emoyhtiön hallituksen jäsenille sekä toimitusjohtajalle tarkastamaltamme tilikaudelta.

Helsingissä 4. päivänä maaliskuuta 2014

Oy Tuokko Ltd, KHT-yhteisö

Timo Tuokko, KHT



Fartygstypen på rutterna 1.1.2014

Frigående färjorna

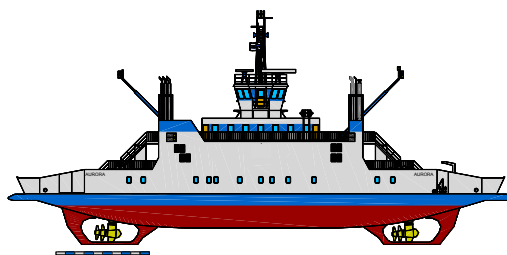
M/L Stella

Byggnadsår	2012
Bredd:	12,80 m
Längd:	65,00 m
Djupgående:	4,20 m
Nyttolast:	225 tn
Bilkapacitet:	65
Passagerare:	247



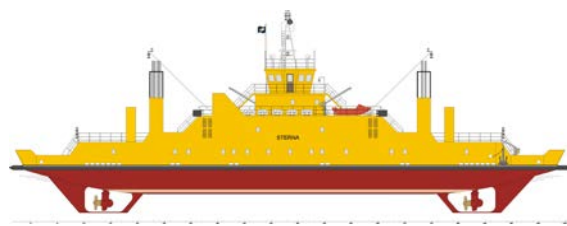
M/L Aurora

Byggnadsår	1995
Bredd:	12,00 m
Längd:	53,8 m
Djupgående:	4,2 m
Nyttolast:	150 tn
Bilkapacitet:	52
Passagerare:	247



M/L Sterna

Byggnadsår	1992
Bredd:	12,30 m
Längd:	63,10 m
Djupgående:	4,20 m
Nyttolast:	200 tn
Bilkapacitet:	66
Passagerare:	247



M/L Merisilta

Byggnadsår	1988
Bredd:	12,30 m
Längd:	63,20 m
Djupgående:	3,60 m
Nyttolast:	290 tn
Bilkapacitet:	55
Passagerare:	250



M/L Mergus

Byggnadsår	1984
Bredd:	9,50 m
Längd:	49,40 m
Djupgående:	3,5 m
Nyttolast:	130 tn
Bilkapacitet:	27
Passagerare:	199



M/L Prosvik 1

Byggnadsår	1983
Bredd:	10,80 m
Längd:	50,00 m
Djupgående:	4,30 m
Nyttolast:	130 tn
Bilkapacitet:	30
Passagerare:	138



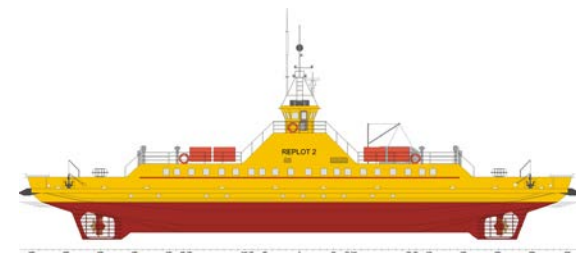
M/L Odil

Byggnadsår	1970
Bredd:	11,70 m
Längd:	54,00 m
Djupgående:	2,88 m
Nyttolast:	150 tn
Bilkapacitet:	30
Passagerare:	138



M/L Replot 2

Byggnadsår	1962
Bredd:	9,40 m
Längd:	48,90 m
Djupgående:	3,80 m
Nyttolast:	130 tn
Bilkapacitet:	27
Passagerare:	199



M/L Nagu 2

Byggnadsår	1960
Bredd:	9,40 m
Längd:	42,00 m
Djupgående:	3,60 m
Nyttolast:	120 tn
Bilkapacitet:	16
Passagerare:	199



Vajerfärjorna

L-198

Byggnadsår	1994
Bredd:	12,30 m
Längd:	49,00 m
Djupgående:	3,6 m
Nyttolast:	130 tn
Bilkapacitet:	36
Passagerare:	180



L-144

Byggnadsår	1979
Bredd:	11,00 m
Längd:	37,60 m
Djupgående:	2,60 m
Nyttolast:	90 tn
Bilkapacitet:	27
Passagerare:	100



L-202

Byggnadsår	1995
Bredd:	9,60 m
Längd:	38,10 m
Djupgående:	2,60 m
Nyttolast:	70 tn
Bilkapacitet:	21
Passagerare:	100



FIN1-3 och FIN 5-7

Byggnadsår	2012/2011
Bredd:	6,80 m
Längd:	35,00 m
Djupgående:	2,40 m
Nyttolast:	60 tn
Bilkapacitet:	14
Passagerare:	60



L-155

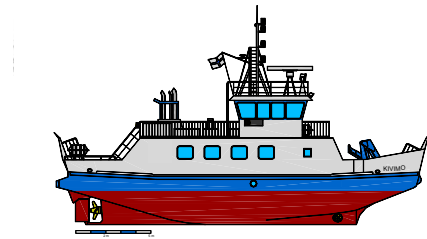
Byggnadsår	1972
Bredd:	6,80 m
Längd:	27,30 m
Djupgående:	1,80 m
Nyttolast:	44 tn
Bilkapacitet:	10
Passagerare:	40



Förbindelsebåtarna

m/s Kivimo

Byggnadsår	1994
Bredd:	7,20 m
Längd:	24,5 m
Djupgående:	2,20 m
Nyttolast:	25 tn
Bilkapacitet:	8
Passagerare:	50/70



m/s Finnö

Byggnadsår	1989
Bredd:	5,80 m
Längd:	19,80 m
Djupgående:	2,20 m
Nyttolast:	2 tn
Bilkapacitet:	2
Passagerare:	36



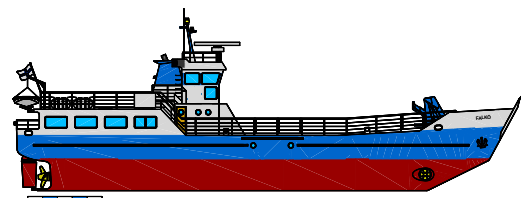
m/s Viken

Byggnadsår	1987-2003
Bredd:	8,00 m
Längd:	36,70 m
Djupgående:	3,00 m
Nyttolast:	60 tn
Bilkapacitet:	13
Passagerare:	73



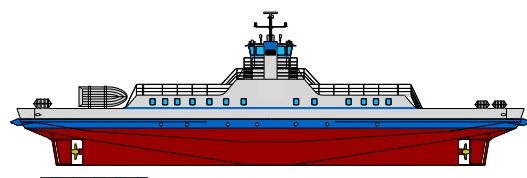
m/s Falkö

Byggnadsår	1976 / 88
Bredd:	6,60 m
Längd:	33,30 m
Djupgående:	2,4 m
Nyttolast:	25 tn
Bilkapacitet:	8
Passagerare:	110



m/s Antonia

Byggnadsår	1967
Bredd:	9,10 m
Längd:	48,50 m
Djupgående:	3,50 m
Nyttolast:	150 tn
Bilkapacitet:	27
Passagerare:	197





Finlands Färjetrafiks kontaktuppgifter

Huvudkontoret
Trädgårdsgatan 53/ PB 252
20100 Åbo

Insjö-Finland
Schaumanintie 5
57230 Nysioit

Telefon till växeln : 0207 118 750
Fax: 0207 118 758

www.finferries.fi