



# VUOSIKERTOMUS JA YRITYSVASTUURAPORTTI 2014

SUOMEN LAUTTALIIKENNE -KONSERNI



## Sisällys

Suomen Lauttaliikenne -konserni – Finferries . . . . .	3	Konsernin henkilöstötunnusluvut . . . . .	19
Toimitusjohtajan katsaus . . . . .	4	Taloudellinen vastuu ja yhteiskuntavastuu . . . . .	19
Arvomaailmamme . . . . .	5	Taloudellisen vastuun johtaminen ja	
Suomen Lauttaliikenne -konsernin kehitys . . . . .	6	hyvä hallinnointitapa . . . . .	19
Reitit kartalla 1.1.2015 . . . . .	7	Palkitsemisjärjestelmä . . . . .	20
Turvallisuus keskiössä . . . . .	8	Yleishyödyllinen tukeminen . . . . .	20
Yritysvastuuraportti 2014 . . . . .	9	Vastuullinen hankinta . . . . .	20
Yritysvastuu . . . . .	10	Verojalanjälki . . . . .	20
Olennaisuusmatriisi . . . . .	10	Lähes 100 % veroista Suomeen . . . . .	20
Laatutavoitteemme . . . . .	11	Verojalanjäljen paikallinen vaikutus . . . . .	20
Sisäiset kehityshankkeet vuonna 2014 . . . . .	11	Verojalanjälki lukuina . . . . .	21
Laatulupauksemme . . . . .	11	Työllistämisen verovaikutus . . . . .	22
Vastuu turvallisuudesta . . . . .	12	Näkökulma: Puulan lautta oli elinehto . . . . .	23
Jatkuvan turvallisuuden kehittämisen periaate . . . . .	12	Hallituksen toimintakertomus ja tilinpäätös 2014 . . . . .	25
Läpinäkyvyys edistää toimintavarmuutta . . . . .	12	Olennaiset tapahtumat 2014 . . . . .	26
Turvallisuuslupauksemme . . . . .	12	Olennaiset tapahtumat tilikauden 2014 jälkeen . . . . .	27
Vastuu ympäristöstä . . . . .	13	Arvio tulevasta kehityksestä . . . . .	28
Ympäristöstävällisyys on myös taloudellista . . . . .	13	Selvitys tutkimus- ja kehitystoiminnan laajuudesta . . . . .	28
Monitoimialus suojelee toimintaympäristöään . . . . .	13	Arvio toiminnan merkittävistä riskeistä	
Ympäristölupauksemme . . . . .	13	ja epävarmuustekijöistä . . . . .	28
Vastuu sidosryhmistä . . . . .	14	Arvio taloudellisesta asemasta ja tuloksesta . . . . .	28
Vuoropuhelu sidosryhmien kanssa . . . . .	14	Henkilöstö . . . . .	28
Asiakaspalaute muokkaa toimintaa . . . . .	14	Ympäristö . . . . .	28
Pienillä muutoksilla suuret vaikutukset . . . . .	14	Riita-asiat . . . . .	28
Näkökulma: Avainasiakasanalyysissä korostui		Hallituksen esitys voittoa koskeviksi toimenpiteiksi . . . . .	28
luotettavuus . . . . .	15	Yhtiön osakkeet . . . . .	28
Työnantajavastuu . . . . .	16	Tilintarkastajat . . . . .	28
Työterveys ja työsuhte-edut . . . . .	16	Hallitus . . . . .	30
Henkilöstötavoitteemme . . . . .	16	Johtoryhmä . . . . .	31
Kehityskeskustelut . . . . .	17	Tuloslaskelma 1.1.-31.12.2014 . . . . .	32
Työturvallisuus . . . . .	17	Tase 31.12.2014 . . . . .	32
Koulutus ja perehdyttäminen . . . . .	17	Rahoituslaskelma 1.1 -31.12.2014 . . . . .	33
Rekrytointi . . . . .	17	Tuloslaskelman liitetiedot . . . . .	35
Tasa-arvosuunnitelman ja kielilain noudattaminen . . . . .	17	Tilinpäätöksen ja toimintakertomuksen allekirjoitus . . . . .	39
Henkilöstötyytyväisyyskysely mittaa onnistumisen . . . . .	18	Tilintarkastuskertomus . . . . .	40
Työehtosopimukset . . . . .	18	Suomen Lauttaliikenteen yhteystiedot . . . . .	44

## Suomen Lauttaliikenne -konserni – Finferries

Suomen Lauttaliikenne -konserni koostuu kahdesta suomalaisesta varustamosta, jotka tarjoavat maantielauttaliikenne- ja yhteysalusliikennepalveluja.

Suomen Lauttaliikenne Oy on täysin valtion omistama, ja sen tytäryhtiö on Suomen Saaristovarustamo Oy. Molempia varustamoita johdetaan saman organisaation kautta. Tiedotuksessa ja markkinoinnissa konserni käyttää nimeä Finferries.

Konsernissa työskentelee 303 alansa ammattilaista 43 reitillä ympäri Suomen (tilanne 31.12.2014). Konsernin pääkonttori sijaitsee Turussa ja sivukonttori Savonlinnassa.

Alusten matkustajamäärät ovat Suomen mittakaavalla suuret. Vuosittain aluksilla kulkee noin 10 miljoonaa matkustajaa ja 5 miljoonaa ajoneuvoa. Monelle asiakkaalle varustamon kuljetukset ovat päivittäinen välttämättömyys. Konsernin palveluita käyttävät vesiyhteyksien takana vakituisesti asuvat, vapaa-ajan asukkaat, matkailijat sekä muut toimijat, kuten logistiikka-alan yritykset ja joukkoliikennettä harjoittavat yhtiöt. Käyttäjien tarpeita kartoitetaan säännöllisesti, ja ne pyritään huomioimaan jokapäiväisessä toiminnassa.

Suomen Lauttaliikenteen suurin asiakas on reittien kilpailutuksesta vastaava Varsinais-Suomen ELY-keskus. Muita asiakkaita ovat mm. yksityistiekunnat ja muut toimijat, jotka vuokraavat konsernin kalustoa.

Suomen Lauttaliikenne on viiden toimintavuotensa aikana investoinut vahvasti kaluston uudistamiseen ja yhtiön sisäisen järjestelmän modernisoimiseen. Varustamo on vuosina 2010–2014 toteuttanut menestyksekkäästi laajan investointiohjelman, joka sisälsi yhden uuden lautta-aluksen, kuusi lossia, yhden öljyntorjunta- ja yhteysaluksen sekä täysin uudistetun 130 tonnin lossin.







Suomen Lauttaliikenteen viides toimintavuosi osoittautui haasteista huolimatta varsin menestyksekkääksi. Yhtiö on saattanut loppuun laajan 40 miljoonan euron arvoisen investointiohjelman. Investointiohjelmaan sisältyneet loputkin uudisrakennukset saatiin vuoden 2014 aikana reiteilleen, ja on ollut hienoa todeta, miten investoinnit ovat tuottaneet hyvin toimivia, matkustajien tarpeisiin vastaavia aluksia.

Yksi investointiohjelman voimannoistuksista oli innovatiivinen monitoimialus Otava. Yhdistetty öljyntorjunta- ja yhteysalus aloitti kesällä pitkän uransa Kotka–Pyhtää-reitillä. Olen myös ylpeä siitä, että saimme vuoden lopulla Etelä-Kuopion Puutossalmen reitille kauttaaltaan modernisoidun 130 tonnin lossin. Näin olemme viiden toimintavuotemme aikana tämän lisäksi uudistaneet kalustoamme yhdellä lautta-aluksella, yhdellä öljyntorjunta- ja yhteysaluksella sekä kuudella 60 tonnin lossilla. Tahti on ollut kova, mutta kaluston uusiminen on välttämättömyys. Ala ei kehity, mikäli emme ole valmiita panostamaan uuteen tekniikkaan ja vastaamaan nykyaikaisen infrastruktuurin tarpeisiin. Jatkamme siis perusparannusohjelmaamme strategian mukaisesti.

Toimintamme perustana on turvallisuuden jatkuvan kehittämisen periaate. Yksi vuoden 2014 päätehtävistä olikin turvallisuusjohtamisjärjestelmämme päivitys. Tämä sisälsi sekä sisäisten prosessien kehittämistä että tiiviimpää viranomaisyhteistyötä. Aloitimme muun muassa turvallisuusjohtamisjärjestelmän ISM-manuaalien uusimisen, loimme uuden raportointijärjestelmän, joka jalkautetaan vuoden 2015 aikana, sekä paransimme öljyntorjuntaosaamista yhdessä Suomen ympäristökeskuksen kanssa. Turvallisuus takaa toi-

mintavarmuuden, ja se on asia, josta emme tingi tiukoissa-kaan kilpailutilanteissa.

Suuri osa maantielauttareiteistä kilpailutettiin vuonna 2014. Yleinen taloustilanne vaati meitäkin tehostamaan toimintaamme, jotta pystyimme jättämään kilpailukykyisiä tarjouksia. Aiemmasta poiketen maantielauttaliikenteen kilpailutuspaketti pilkottiin neljään osaan, mikä toi omat lisähaasteensa. Meillä oli kuitenkin loppuvuodesta ilo allekirjoittaa Varsinais-Suomen ELY-keskuksen kanssa uudet sopimukset, ja pystyimme näin säilyttämään ammattitaitoisen, paikallista ymmärrystä omaavan henkilökuntamme reiteillä. Tuoreen henkilöstötutkimuksen mukaan henkilökuntamme motivaatio onkin kasvanut. Ammattitaidostaan ylpeä työntekijä on paras osoitus toimintamme laadusta.

Vuonna 2014 teetimme myös asiakas- ja avainasiakastytyväisyyssitutkimukset. Tarkoituksenamme on paikantaa niiden avulla parannuskohteet sekä ohjata yhtiön toimintaa realististen odotusten mukaisesti. Kannustavat tutkimustulokset osoittavat, että varustamon matka virkamiestoiminnasta asiakasta palvelevaksi liiketoiminnaksi on ollut oikea ratkaisu. Loppuasiakkaita paljon puhutteleva palvelutasojen määrittely pysynee kuitenkin tulevaisuudessakin viranomais-tehtävänä.

Esitän kuluneesta vuodesta lämpimät kiitokseni asiakkaillemme, yhteistyökumppaneillemme ja henkilökunnallemme. Vaikka kovan kilpailutuksen muuttama ala on monilta osin murruksessa, uskon tulevankin vuoden kehittävän maantielautta- ja yhteysalustoimintaa yhteiskuntaa entistä paremmin palvelevaan suuntaan.

Mats Rosin

## Arvomaailmamme

Toiminnan tehostaminen ja palvelujen parantaminen eettisesti kestävien ratkaisumallien avulla on luontainen osa Suomen Lauttaliikenteen toimintaa. Henkilökunnan kanssa yhteisesti määritellyt arvot – turvallisuus, palveluhenkisyys ja kannattavuus – ohjaavat sekä jokapäiväistä työtä että strategista suunnittelua.

Arvomme ovat suunnannäyttäjiä, joiden avulla kehitämme kaikkia palvelujamme.

**Turvallisuus:** Finferries-nimen voi aina yhdistää turvalliseen matkantekoon, ammattitaitoiseen henkilökuntaan sekä toimivaan kalustoon. Turvallisuusmääräykset ja niiden noudattaminen ovat aina ajan tasalla, mahdolliset ongelmatilanteet pyritään ennakoimaan, ja tiedonkulku toimii moitteettomasti.

**Palveluhenkisyys:** Suomen Lauttaliikenteen reiteillä kulkee vuosittain yli 10 miljoonaa matkustajaa ja 5 miljoonaa ajoneuvoa. Yhtiön työntekijät ovat ylpeitä työstään ja noudattavat sovittuja käytäntöjä. Yhtiö pyrkii aina palvelemaan kaikkia matkustajia parhaalla mahdollisella tavalla.

**Kannattavuus:** Yhtiö elää kilpailutuksen maailmassa. Kilpailutilanteessa ei voida pitää mitään itsestään selvänä, ja jokaiseen päivään on panostettava täysillä. Toiminnan jatkuva kehittäminen on välttämätöntä, jotta liiketoiminta pysyy kannattavana ja yhtiön tarjoukset kilpailukykyisinä.





## Suomen Lauttaliikenne -konsernin kehitys

Kuljettamisesta asiakaspalveluksi  
Viranomaistoiminnasta liikeyritykseksi  
Ylläpitäjästä kehittäjäksi



1.1.2010:  
Suomen Lauttaliikenne  
Oy aloitti toimintansa  
osittaisjakautumisena  
Destia Oy:stä.

28.5.2012:  
Suomen Lauttaliikenne osti  
yhteysalusliikennöintiä hoitavan  
Arctia Saaristovarustamo Oy:n  
koko osakekannan ja uuden  
tytäryhtiön nimeksi tuli  
Suomen Saaristovarustamo Oy.

1.1.2015:  
Suomen Lauttaliikenne  
-konserni jatkaa  
maantielautta- ja  
yhteysalusliikenteen  
kehittämistä pitkäjänteisellä  
strategialla.



## Reitit kartalla 1.1.2015

### Lautta-alusreitit

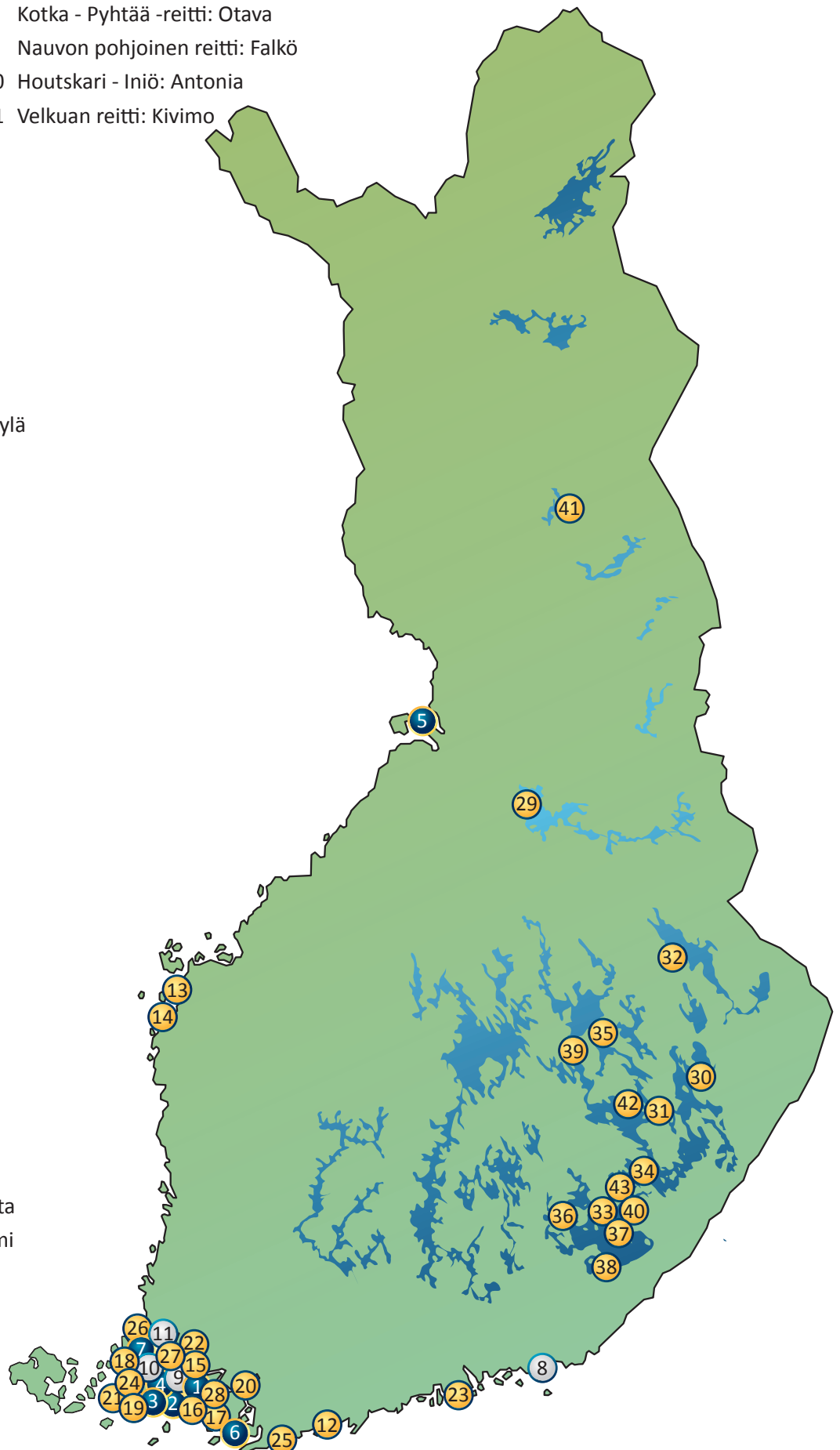
- 1 Parainen - Nauvo
- 2 Nauvo - Korppoo
- 3 Korppoo - Houtskari
- 4 Korppoo - Norrskata
- 5 Hailuoto
- 6 Kasnäs - Hiittinen
- 7 Iniö - Kustavi

### Yhteysalusreitit

- 8 Kotka - Pyhtää -reitti: Otava
- 9 Nauvon pohjoinen reitti: Falkö
- 10 Houtskari - Iniö: Antonia
- 11 Velkuan reitti: Kivimo

### Lossit

- 12 Barösund, Inkoo
- 13 Bergö, Maalahti
- 14 Eskilsö, Maalahti
- 15 Hämmärönsalmi, Rymättylä
- 16 Högsar, Nauvo
- 17 Högsåra, Nauvo
- 18 Keistiö, Iniö
- 19 Kivimo, Houtskari
- 20 Kokkila, Halikko
- 21 Mossala, Houtskari
- 22 Palva, Velkua
- 23 Pellinki, Porvoo
- 24 Saverkeit, Houtskari
- 25 Skåldö, Tammisaari
- 26 Vartsala, Kustavi
- 27 Velkuanmaa, Velkua
- 28 Våno, Parainen
- 29 Alassalmi, Vaala
- 30 Arvinsalmi, Rääkkylä
- 31 Hanhivirta, Enonkoski
- 32 Hirvisalmi, Juuka
- 33 Hätinvirta, Puumala
- 34 Koivukanta, Savonlinna
- 35 Kortessalmi, Kuopio
- 36 Kuparinvirta, Mikkeli
- 37 Kyläniemi, Ruokolahti
- 38 Lamposaari, Lappeenranta
- 39 Puutossalmi, Vehmarsalmi
- 40 Rongonsalmi, Puumala
- 41 Räisälä, Kemijärvi
- 42 Tappuvirta, Savonlinna
- 43 Vekaransalmi, Sulkava





## Turvallisuus keskiössä



Losseilla suoritetaan sisäinen pelastusharjoitus joka neljäs kuukausi.



Yhtiö on kerran vuodessa osallistunut laajempiin viranomaisten järjestämiin meripelastusharjoituksiin. Vuonna 2014 kyseessä oli keskisuuri meripelastusharjoitus "Hailuoto 14".



Öljyntorjunta- ja yhteysalus Otavan valmiutta ylläpidetään öljynkeräysharjoituksilla, jotka järjestetään joka toinen kuukausi avovesikaudella mm. Suomen ympäristökeskuksen kanssa.





# Yritysvastuuraportti 2014

## Yritysvastuu

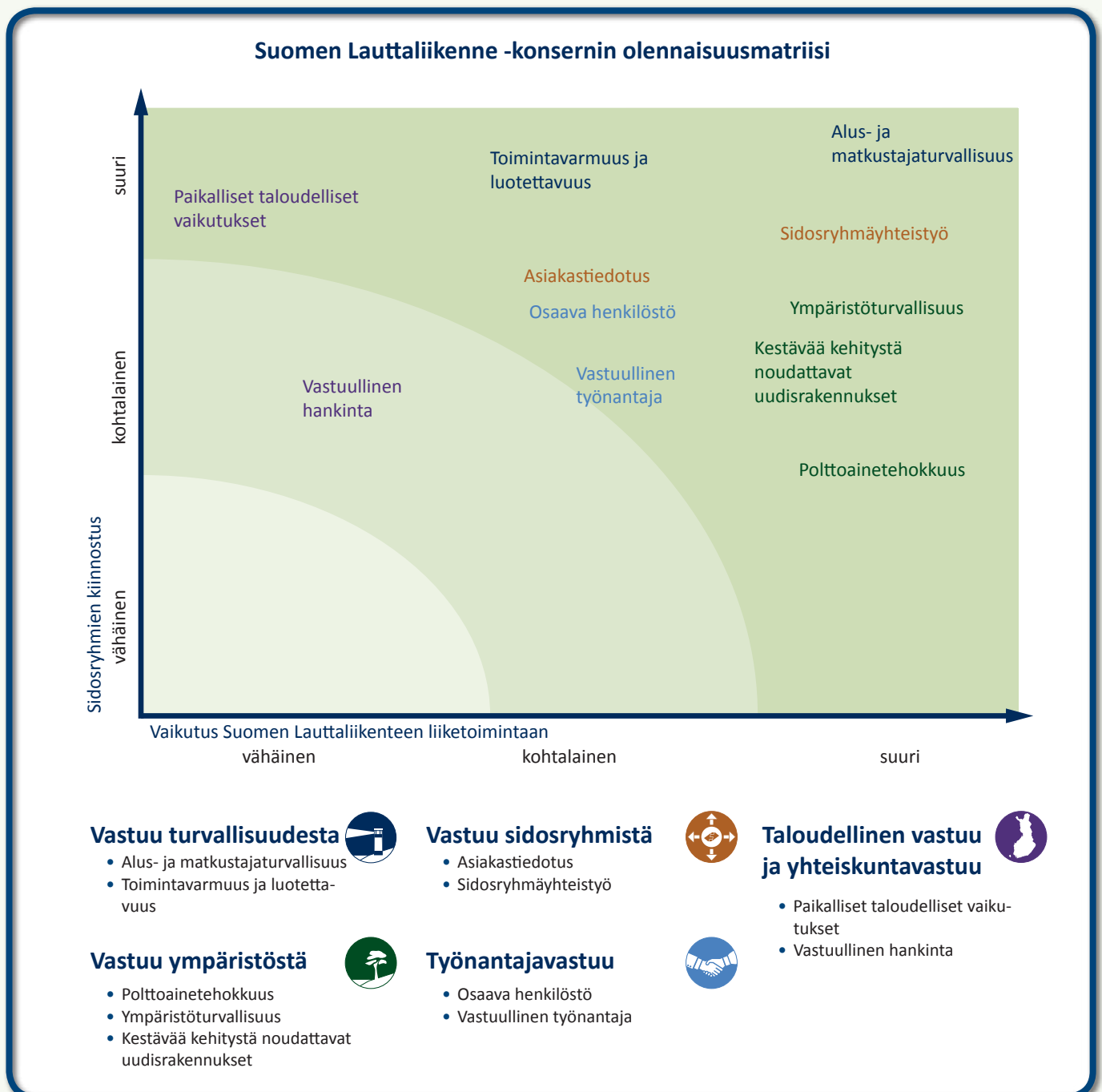
Suomen Lauttaliikenteen johtamisjärjestelmässä yrityksen yhteiskuntavastuu on mukana kaikessa toiminnassa, ja se pitää sisällään yrityksen kannattavuuden lisäksi korkean laadun tuottamisen ympäristöä ja omaa henkilöstöä kunnioittaen.

Yhtiön hallitus on hyväksynyt yritysraportissa käsiteltävät tärkeimmät yritys vastuun näkökohdat ja seuraa niiden toteutumista käytännössä.

### Olennaisuusmatriisi

Yhtiön olennaisuusmatriisiin näkökohtien tunnistamiseen käytettiin asiakas- ja henkilöstötyytyväisyystutkimusten tuloksia sekä johtoryhmän määrittämiä painopistealueita.

Olennaisuusmatriisissa tunnistetut teemat jaetaan viiteen ryhmään, jotka muodostavat rungon yritysraportin sisällölle.





### Laatutavoitteemme

- Palvelutuotantomme korkean laadun tulee olla standardoitu ja auditoitavissa jokaisella lauttapaikalla ja alusreitillä.
- Asiakaspalautteet ja asiakastyytyväisyystutkimuksen tulokset kuuluvat yhä keskeisempänä osana laatustrategian suunnitteluun.
- Vuoropuhelu sidosryhmien kanssa on entistä organisoidumpaa ja dokumentoidumpaa.

### Laatulupauksemme

- Erotumme kokonaisvaltaisesti laadukkaimpana palvelun tuottajana.
- Täytämme palvelusopimuksiemme vaatimukset joka päivä.
- Pyrimme aina ympäristöä säästävään ja asiakkaita parhaiten palvelemaan palvelutuotantoon.

## Sisäiset kehityshankkeet vuonna 2014

### Liiketoiminnan kehittäminen

- Kunnossapidon laajamittaisen tehostamisprojektin suunnittelu, toteutus vuosina 2015–2016. Tavoitteena optimaalisen kunnossapidon toimintaverkoston ja organisaation luominen sekä tehokkaat kunnossapitoprosessit.
- Vaihtoehtoisia energiamuotoja käyttävien alusten suunnittelu.

### Turvallisuuden kehittäminen

- Uuden läpinäkyvämmän poikkeamaraportointijärjestelmän luominen, käyttöönotto vuonna 2015. Järjestelmä mahdollistaa myös korjaustöiden tilaamisen aiempaa keskitetymin.

### Sisäisen viestinnän kehittäminen

- Uusittu kehityskeskustelujen käytäntö ja seuranta.
- Päivitetty, käyttäjäystävällisempi intranet-alusta.
- Liikennetiedotteiden päivityksen yksinkertaistaminen ja päivitysten mahdollistaminen mobiililaitteilla.

## Vastuu turvallisuudesta



### Turvallisuuslupauksemme

- Turvallisuus on kolmesta arvostamme olennaisin ja keskeinen osa jokapäiväistä toimintaamme.
- Alustemme sertifioituja ja vapaaehtoisia turvallisuusjohtamisjärjestelmiä päivitetään jatkuvan kehittämisen periaatetta noudattaen.
- Kehitämme valmiuttamme vastata hätä- ja poikkeustilanteisiin säännöllisillä sisäisillä harjoituksilla ja viranomaisharjoituksilla.

Turvallisuus on yhtiön päivittäisen ydintoiminnan perusta. Toimivat turvallisuusjärjestelmät pitävät yllä alusten toimintavarmuutta ja matkustajien ja rahdin turvallisuutta sekä ehkäisevät myös ympäristövahinkoja. Ilman toimivaa turvallisuusjärjestelmää yksikään varustamo ei voi ottaa todellista vastuuta matkustajiensa turvallisuudesta tai toimintaympäristöstään.

Suurin operatiivisen toiminnan aiheuttama ympäristöriski on hallitsematon öljyvuohto. Suomen Lauttaliikenne hallitsee mahdollisten onnettomuuksien riskejä lautta- ja yhteysaluksillaan noudattamalla kansainvälisen ISM-koodin (International Safety Management Code) mukaista turvallisuus- ja ympäristöjohtamisjärjestelmää. ISM-koodin mukaisesti jokaiselle alukselle on räätälöity aluskohtainen turvallisuusmanuaali. Sisäisillä tarkastuksilla yhtiö varmistaa, että yhteisiä sääntöjä noudatetaan jokaisella aluksella ja lauttapaikalla. Viranomaistarkastuksilla valvotaan yhtiön ja alusten turvallisuusjärjestelmän toteutumista. Suomen Lauttaliikenne on kehittänyt myös losseille oman turvallisuusjohtamisjärjestelmänsä. Yhtiön vapaaehtoinen, sertifioidun järjestelmä pohjautuu ISM-koodiin. Lossien turvallisuusjohtamisjärjestelmästä käytetään lyhennettä LTJ.

### Jatkuvan turvallisuuden kehittämisen periaate

Yhtiössä noudatetaan jatkuvan turvallisuuden kehittämisen periaatetta. Vuonna 2014 panostettiin aiempaa enemmän turvallisuusasioihin monesta eri näkökulmasta. Alkuvuodesta aloitettiin varustamon ISM-manuaalin päivitys sekä aluskoh- taisten ISM-manuaalien päivitys. Tarkoituksena on yhtenäis- tää konsernin alusten turvallisuuteen liittyviä menettelyjä ja तरävöittää niitä.

Turvallisuusjohtamisjärjestelmän uudistamisen lisäksi yhtiössä toteutettiin turvallisuuteen liittyviä hankintoja ja koulutuksia. Yhtiölle hankittiin katsantokauden aikana muun muassa uudet kemikaalisuojapuvut vaarallisten aineiden kuljetuksia varten. Lautta-alusten päälliköt suorittivat aihee-

seen liittyvän IMDG-koulutuksen (International Maritime Dangerous Goods Code). Paloturvallisuutta parannettiin uudistetuilla paloeristyksillä ja lisäsammuttimilla niillä aluksilla, jotka telakoitiin vuonna 2014. Tämä työ jatkuu seuraavina vuosina telakointisuunnitelman yhteydessä.

Henkilöstön osaamistasoa kriisitilanteissa ylläpidetään kaikilla reiteillä suunnitelmallisilla sisäisillä pelastusharjoituksilla sekä suuremmilla pelastusharjoituksilla yhteistyössä muiden sidosryhmien kanssa. Konsernin vapaasti kulkevilla aluksilla sisäinen pelastusharjoitus järjestetään joka kuukausi ja losseilla joka neljäs kuukausi. Harjoitusten toteutumista seurataan sisäisten tarkastusten kautta. ISM-koodin mukaisesti vapaasti kulkevilla aluksilla suoritetaan sisäinen auditointi vuosittain, ja losseilla sellainen toteutetaan vapaaehtoisen LTJ:n mukaisesti kolmen vuoden välein.

Yhtiö osallistuu kerran vuodessa laajempiin viranomaisharjoituksiin. Vuonna 2014 järjestettiin keskiuuri Hailuoto 14 -meripelastusharjoitus Hailuodon lauttapaikalla yhteistyössä Rajavartiolaitoksen ja pelastuslaitoksen kanssa. Harjoitus tarjosi yhtiön henkilöstölle arvokasta kriisitilanteiden toimintaosaamista sekä näkökulman eri toimijoiden toimintatapoihin. Harjoitukseen osallistui lähes 100 henkilöä, neljä alusta sekä meripelastushelikopteri. Vuonna 2013 yhtiö osallistui keskiuureen Sinituuli-meripelastusharjoitukseen Saaristomerellä.

Yhtiö aloitti myös uuden öljyntorjunta- ja yhteysalus Otavan vastaanoton yhteydessä öljyntorjunnan säännöllisen harjoittelemisen Suomen ympäristökeskuksen ja muiden ympäristösuojelutoimijoiden kanssa.

### Läpinäkyvyys edistää toimintavarmuutta

Katsantokauden aikana toimintavarmuuden ylläpitämiseksi aloitettiin kaksi laajempaa sisäistä prosessia.

Kunnossapidon tehostaminen ja läpinäkyvien toimintaprosessien kehittäminen ovat avainasemassa liiketoiminnan ja toimintavarmuuden parantamisessa. Vuoden 2014 aikana luotiin yhdessä Strategy&-konsulttitoimiston kanssa kunnossapidon tehostamisprojektin työkalut ja askelmerkit. Projektin jalkautus aloitettiin alkuvuodesta 2015.

Toinen katsantokauden laajempi kehitysprosessi liittyi uuden poikkeamaraportointijärjestelmän suunnitteluun. Uudella järjestelmällä tavoitellaan helpompaa raportointia, parempaa yksityisyydensuojaa ja nopeampaa tietojenvaihtoa alusten ja teknisen henkilöstön välillä. Järjestelmä tuo läpinäkyvyyttä ilmoitusten ja niistä seuraavien mahdollisten toimenpiteiden seurantaan. Se mahdollistaa myös teknisten töiden tilaukset ja liikennepoikkeamien ilmoittamisen samalla alustalla. Pienemmätkin poikkeamat raportoidaan, jotta mahdolliset virheet käytännön työssä voidaan huomata ajoissa ja näin ehkäistä suuremmat vahingot.



Yhtiön laatu- ja turvallisuuspäällikkö vastaa vakavampien poikkeamien raportoinnista suoraan toimitusjohtajalle, joka puolestaan vie ne tarvittaessa eteenpäin tiedoksi hallitukselle.

Yhtiöllä on toimiva ja selkeästi määritetty kriisiryhmä, jonka toiminta kriisitilanteissa on ennakoitua, läpinäkyvää ja dokumentoitua.

## Vastuu ympäristöstä



### Ympäristölupauksemme

- Vähennämme päästöjä minimoimalla polttoaineenkulutuksen sekä ajokoulutuksen että teknisten ratkaisujen avulla.
- Ylläpidämme ja kehitämme alusten turvallisuusjärjestelmää, jotta voimme turvata ympäristön myös mahdollisissa poikkeustilanteissa.
- Vähennämme ympäristön kuormitusta suosimalla aluksissa kestäviä materiaaleja sekä mahdollisuuksien mukaan uusiokäyttöä uudisrakennuksissa.

Yhtiö kunnioittaa toiminnassaan herkkää vesiympäristöä ja pyrkii eri keinoin vähentämään ympäristön kuormittamista.

Vähärikkiset polttoaineet, taloudellinen ja koneistoa säästävä ajotapa sekä päästöjen ja melun minimointi ovat toimintamme jokapäiväisiä tavoitteita.

Aluksia tankattaessa polttoaineen ja voiteluöljyn pääsy vesistöön estetään tarkan ohjeistuksen mukaisesti. Henkilökunnalla on osaaminen ja valmiudet torjua mahdolliset öljyvudot sekä estää niiden leviäminen vesistöön.

Yhtiön jätteidenlajittelusuunnitelmalla ja selkeällä ohjeistuksella varmistetaan, että ongelmajätteet käsitellään asianmukaisesti.

Yhtiössä käytettävien turvallisuus- ja ympäristöjohtamisjärjestelmien lisäksi henkilökunnan koulutuksessa ja perehdytyksessä painotetaan ympäristöasioiden merkitystä monesta eri näkökulmasta. Jokaisella yhtiön työntekijällä on osaltaan vastuu yhteisten sääntöjen noudattamisesta sekä omasta ja muiden turvallisuudesta.

## Ympäristöystävällisyys on myös taloudellista

Polttoaineenkulutus on keskeisin ympäristötekijä Suomen Lauttaliikenteen toiminnassa. Näistä lähtökohdista käynnistettiin ECO-driving-koulutus eli taloudellisen ajamisen koulutus. Ensimmäinen testikoulutus toteutettiin Norjassa huhtikuussa 2012, mistä lähtien koulutuksia on järjestetty norjalaisessa oppilaitoksessa. Koulutuksia pidetään yhteistyössä Ruotsin maantielauttaliikenteestä vastaavan Färjerederietin kanssa. Koulutuksen aikana analysoidaan muun muassa eri ajotyylien vaatimaa polttoainemäärää sekä päästöjen määrää.

Koulutuksen tulokset ovat olleet erittäin rohkaisevia. Lyhyenkin ECO-driving-koulutuksen käyneet henkilöt ovat huomanneet, kuinka jo pienillä ajotyylin muutoksilla voidaan todistetusti vähentää polttoaineenkulutusta ja ympäristön kuormittamista. Rohkaisevien konkreettisten tulosten johdosta yhtiö on päättänyt vuonna 2015 tutkia mahdollisuutta järjestää koulutus maantieteellisesti lähempänä ja räätälöidymmin.

## Monitoimialus suojelee toimintaympäristöään

Suomen Lauttaliikenne aloitti kalustonsa pitkäjänteisen uudistamisstrategian heti ensimmäisenä toimintavuotenaan (2010). Päämääränä on ollut tuoda reiteille uutta kalustoa vastaamaan tämän päivän vaatimuksiin ympäristönäkökohdatkin huomioiden.

Toimintavuosiensa aikana Suomen Lauttaliikenne on uudistanut läpikotaisin kuusi 60 tonnin lossia ja yhden 130 tonnin lossin, joissa yhdistyvät vanhojen runkojen uusiokäyttö sekä moderni teknologia. Edelliset lossien uudisrakennukset Suomessa ovat vuodelta 1995.

Vuoden 2013 ensimmäisenä päivänä uusi lautta-alus Stella aloitti liikennöinnin Korppoo–Houtskari–Norrskata-reitillä. Ominaisuuksiltaan täysin uutta sukupolvea edustava lautta

on ensimmäinen lautta-alusten uudisrakennus Suomessa 17 vuoteen, ja se tulee palvelemaan matkustajiaan energia- tehokkaasti useita vuosikymmeniä.

Kesällä 2014 yhtiö vastaanotti uutta ajattelumallia edustavan monitoimialuksen. Öljyntorjunta- ja yhteysalus Otava on ensimmäinen yhteysalusliikenteen uusinvestointi 20 vuoteen. Täysin uudenlainen yhteysalus mahdollistaa saariston yhteysaluksen käytön myös öljyntorjuntatehtävissä. Moderni monitoimialus ei palvele ainoastaan matkustajia vaan on myös tärkeässä roolissa, mikäli sen liikennöimällä alueella tapahtuisi öljyntorjuntaa vaativa onnettomuus. Ympärivuotista öljyntorjuntavalmiutta ylläpidetään öljynkeräysharjoituksilla, joita järjestetään joka toinen kuukausi avovesikaudella Suomen ympäristökeskuksen, paikallisen VPK:n ja pelastuslaitoksen kanssa. Öljyntorjuntatehtävissä Otava toimii vastuuviranomaisen (Suomen ympäristökeskuksen) ohjauksessa.

## Pienillä muutoksilla suuret vaikutukset

Katsantokauden aikana henkilökunnan keskuudesta nousi ehdotus ajastaa laitureiden yhteydessä olevien ponttonien lämmitys talvikautena. Suhteellisen yksinkertaisella toimenpiteellä saatiin aikaiseksi huomattava säästö sähkönkulutuksessa. Vuoden 2014 leuto talvi mahdollisti sen, ettei lämmitystä ollut tarve käynnistää kertaakaan vuoden loppuun mennessä. Aiemmalla järjestelmällä lämmitys olisi ollut päällä talviaikaan vuorokauden ympäri.

Yhtiö pyrkii palkitsemalla kannustamaan kentällä työskenteleviä entistä aloitekykyisemmiksi myös ympäristöasioissa.

## Vastuu sidosryhmistä



Suomen Lauttaliikenne haluaa vastuullisena toimijana esimerkillään edistää sitä, että lautta- ja yhteysalusliikenteessä suosittaisiin yhä enemmän laadukasta palvelutuotantoa, joka parhaalla mahdollisella tavalla vastaa asiakkaiden ja ympäristön tarpeisiin.

Yhtiön hallitus valvoo yhteiskuntavastuun johtamista ja riskienhallintaa seuraamalla yhtiön ja yhtiön johdon toimintaa. Yhtiön johdon määrittämät vastuulliset toimintatavat ja periaatteet koskevat koko henkilökuntaa. Vastuullinen toiminta on yhtäläistä kaikilla lauttapaikoilla ja yhteysalusreiteillä, ja toimintamme alueellinen tärkeys otetaan kaikkialla huomioon.

### Vuoropuhelu sidosryhmien kanssa

Suomen Lauttaliikenne -konsernin omistaa Suomen valtio, ja yhtiön omistajaohjauksesta vastaa valtioneuvoston kanslia. Omistajan lisäksi Suomen Lauttaliikenne -konsernin sidosryhmiä ovat palvelujen tilaajat, palveluja käyttävät loppuasiakkaat sekä muut toimijat, kuten kunnat, joukkoliikennettä harjoittavat yhtiöt ja logistiikka-alan yritykset.

Maantielautta- ja yhteysalusliikennettä kehitetään myös pohjoismaisen yhteistyön merkeissä. Yhtiö osallistuu säännöllisesti pidettäviin Pohjoismaisen lauttaliikenteen seminaareihin ja käy niiden ulkopuolellakin vuoropuhelua eri maiden käytännöistä ja teknisistä innovaatioista.

Yhtiön suurin asiakas on Varsinais-Suomen ELY-keskus. Vuoropuhelua palvelun tilaajan kanssa käydään aina tarpeen vaatiessa ja sitä ylläpidetään myös säännöllisillä sopimuskokouksilla. Varsinais-Suomen ELY-keskus edellyttää sopimuksen palvelutason mukaista vastuullista toimintaa, johon Suomen Lauttaliikenne on sitoutunut jokapäiväisessä ydintoiminnassaan.

Alueelliset toimijat odottavat Suomen Lauttaliikenteeltä ymmärrystä ja halua huomioida lauttaliikenteen tärkeys paikallisen yhteiskunnan ja elinkeinoelämän kehityksen kannalta. Lautta-aikatauluja laadittaessa käydään säännöllisesti vuoropuhelua sidosryhmien kanssa.

Vuoropuhelua sidosryhmien kanssa käydään organisaation kaikilla tasoilla, ja eri vastuualueiden yhteyshenkilöt on selkeästi määritetty.

### Asiakaspalaute muokkaa toimintaa

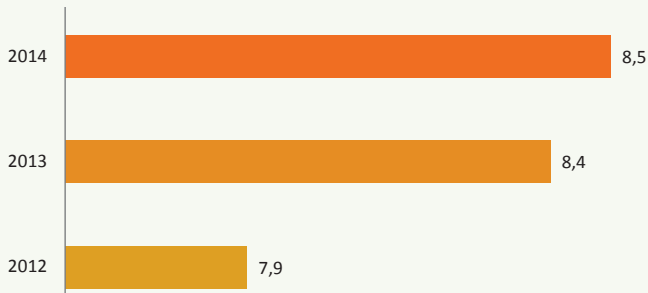
Yhtiö toteutti kesä-heinäkuussa kolmannen asiakastytyväisyyskyselynsä. Tutkimuksen tarkoituksena oli kartoittaa asiakastytyväisyyttä sekä paikantaa kehittämistä vaativia kohteita. Kirjekyselynä ja sähköisenä kyselynä toteutettuun tutkimukseen vastasi yhteensä 2 053 Finferriesin lautta-, lossi- ja yhteysalusliikenteen matkustajaa. Vastauksien määrä lähes kaksinkertaistui edelliseen, vuonna 2013 tehtyyn tutkimukseen verrattuna. Tästä on kiittäminen paitsi reiteillä lomakkeita jakanutta henkilökuntaa ja kyselyyn vastanneita



asiakkaita, myös aluksilla lanseerattua, mobiilikäyttäjille suunnattua kampanjaa.

Kysyttäessä Finferriesin kehittymistä viimeisen vuoden aikana eri osa-alueilla vastaajat kokivat yrityksen kehittyneen eniten toimintavarmuudessa sekä henkilökunnan tarjoamassa asiakaspalvelussa. Niiden katsottiin kehittyneen eniten myös vuoden 2013 kyselyssä. Juuri kukaan vastaajista ei kokenut toiminnan heikentyneen yhdelläkään näistä osa-alueista.

#### Yhtiön asiakkailtaan saamat kokonaisarvosanat



2012 vain lautta-alukset, 2013 ja 2014 koko konserni. Skaala 1-10.

Avoimessa palautteessa yhtiö saa kiitosta erityisesti asiakaspalvelun ystävällisyydestä ja avuliaisuudesta. Henkilökunnan palvelualltiutta arvostetaan suuresti, ja se luo omalta osaltaan turvallisuuden tunnetta aluksilla. Vastaajat kiittivät myös liikenteen sujuvuutta, joustavuutta sekä aikataulujen pitävyyttä.

Vaikka asiakkaiden antama palaute oli viime vuottakin positiivisempaa ja yleisarviot jopa erinomaisia, nousi asiakastyytyväisyystutkimuksessa esiin myös alueita, joita on otettava huomioon toiminnan kehittämisessä niin lyhyellä kuin pitkällä aikavälillä. Yhdeksi kehityskohteeksi todettiin [www.finferries.fi](http://www.finferries.fi)-sivusto. Internetsivujen alusta päivitettiin katsantokauden aikana. Etusivulle lisättiin karttajärjestelmä, josta lauttapaikan voi valita luettelon lisäksi kartalta. Toinen suuri muutos oli liikennetiedotteiden julkaisemisen nopeuttaminen mobiililaitteita ja automatisoitua käänöstä hyväksi käyttäen. Alusta muutettiin myös skaalautuvaksi. Sivuston kehittämistä jatketaan vuoden 2015 aikana.

Tutkimus nosti esiin myös joitakin reittikohtaisia eroja. Asiakastyytyväisyystutkimuksen tuloksista on koottu esimiehille heidän oman alueensa yhteenveto. Tuloksia käytetään sekä esimiesten johtamistyökaluina että esimiesten omien tavoitteiden asettamisessa. Aluekohtaisia yhteenvetoja käydään läpi myös henkilöstötapaamisissa.

Vuosittaisen asiakastyytyväisyystutkimuksen lisäksi myös päivittäisen palautejärjestelmän raportit auttavat yhtiötä parantamaan toimintaansa. Yhtiö seuraa päivittäisen palautejärjestelmän toimivuutta sisäisesti ja raportoi kaikki palautteet Varsinais-Suomen ELY-keskukselle. Palautekanava löytyy yhtiön verkkosivuilta kolmella kielellä.

Yhtiö tilasi katsantokauden aikana myös ensimmäisen avainasiakastutkimuksensa.

## Näkökulma:

### Avainasiakasanalyysissä korostui luotettavuus

Finferriesin ensimmäinen avainasiakasanalyysi toteutettiin loppuvuodesta 2014 Innolink Research Oy:n toimesta. Kohderyhmän muodostivat Varsinais-Suomen, Etelä-Pohjanmaan ja Pohjois-Savon ELY-keskusten sekä Liikenneviraston ja Suomen ympäristökeskuksen edustajat.

Finferriesiä pidetään vastaajien keskuudessa turvallisena ja luotettavana toimijana, joka suhtautuu turvallisuusasioihin vakavasti ja määrätietoisesti. Finferries on haastateltavien mukaan johdonmukaisesti kehittänyt turvallisuutta, usein jopa enemmän kuin minimitaso vaatisi.

Kaikkien haastateltavien keskuudessa Finferries koetaan luotettavaksi toimijaksi. Luotettavuuden mittarina loppukäyttäjien kannalta nähdään eritoten toimintavarmuus.

Yhteistyön osalta Finferriesin organisaatiota pidetään kaikkien haastateltavien keskuudessa selkeänä, ja pääasialliset yhteyshenkilöt osataan nimetä vaivatta. Haastateltavien mukaan Finferriesin yhteyshenkilöt ovat helposti lähestyttäviä ja yhteistyö toimii hyvin. Yhteistyön osalta tulevaisuudessa toivotaan mm. yhteistä innovointia ja kehittämistä.

Avainasiakasanalyysin mukaan Finferries on onnistunut parhaiten matkustamisen turvallisuudessa ja varmuudessa sekä ongelma- ja/tai muutostilanteiden hoitamisessa ja toiminnan luotettavuudessa. Haastateltavia pyydettiin lisäksi arvioimaan Finferriesiä erilaisten mielikuvaulottuvuuksien avulla. Niiltä osin Finferriesiä pidetään vastuullisena ja palveluhenkisenä, tosin samalla myös hieman värittömänä ja vanhanaikaisena yrityksenä.

Katja Rantakeisu, tutkimuspäällikkö, Innolink Research Oy



Sidosryhmät	Yhteydenpitofoorumit / rajapinnat / viestintäkanavat	Sidosryhmien odotukset
Palvelun tilaaja	Sopimuskokoukset ELY-keskuksen kanssa, puhelut, sähköposti, selkeästi määritetyt yhteyshenkilöt, automatisoitu liikennetiedotelistasta	Palvelusopimusten noudattaminen, laadukas ja kilpailukyinen toiminta, avoin ja ajantasainen viestintä
Loppukäyttäjät	Asiakaspalvelu aluksilla, verkkosivut, asiakastyytyväisyyskyselyt, päivittäisen palautteen käsittely, julkiseen keskusteluun osallistuminen, suora kontakti	Turvallinen, asiakaslähtöinen palvelukokemus, selkeät ja ajantasaiset viestintäkanavat
Alusten vuokraajat	Tapaamiset, tarpeenmukainen viestintä, selkeästi määritetyt yhteyshenkilöt	Luotettava ja joustava yhteistyökumppani
Henkilöstö	Esimiestyö kentällä, etukäteen suunnitellut henkilöstökokoukset, intranet, henkilöstölehti, kehityskeskustelut, henkilöstötyytyväisyystutkimukset, muut kyselyt	Luotettava työnantaja, hyvä tiedonkulku, alansa edelläkävijä
Omistaja	Yhtiökokoukset, säännölliset tapaamiset ja raportointi, selkeästi määritetyt yhteyshenkilöt	Strategisen intressin toteuttaminen, vastuullinen, läpinäkyvä ja kustannustehokas toiminta
HR-sidosryhmät / työmarkkinajärjestöt	Säännölliset tapaamiset, yhteistoiminta, TES-neuvottelut, seuranta ja päivittäinen viestintä	Yhteistyömallin kehittäminen, yhteisiä sopimuksia noudattava ja alaa kehittävä työnantaja
Media	Verkkosivut, lehdistö- ja liikennetiedotteet, haastattelupyynnöissä avustaminen, sähköposti, suora kontakti	Selkeästi määritetty yhteyshenkilö, materiaalin jakaminen, raportit ja oikeellinen tieto
Viranomaiset	Alan sääntöjen yhteinen kehittäminen, työpajat, seminaarit	Turvallisuudesta tinkimätön toimija, määritetyt yhteyshenkilöt
Muut alan toimijat	Säännölliset seminaarit, alan messut, yhteydenpito pohjoismaisten toimijoiden kanssa	Kokemusten jakaminen, alan tulevaisuuden visioiminen
Kaikille sidosryhmille	Yhtiön vuosikertomus- ja yritysraportti	Vuosittainen raportointi yhtiön toiminnasta

## Työnantajavastuu



### Henkilöstötavoitteemme

- Rekrytoimme parhaat henkilöt sukupuolesta riippumatta ja panostamme työssä jaksamiseen sekä työolosuhteisiin.
- Olemme houkutteleva työnantaja ja järjestämme omalle henkilöstöllemme tarvittaessa lisäkoulutusta.
- Palaute- ja kehityskeskusteluprosessimme sekä henkilöstöön liittyvät prosessimme ovat toimivia, dokumentoituja ja tehokkaita.

Yhtiön tärkein voimavara on sen osaava henkilöstö. Vakinaisen henkilöstön vaihtuvuus on vähäistä. Yhtenäisellä henkilöstöjohtamisella varmistetaan samanlaiset käytännöt jokaisella aluksella ja lautta paikalla.

Yhtiön henkilöstölehti ilmestyy noin neljä kertaa vuodessa. Lehdessä käsitellään muun muassa käynnissä olevia hankkeita ja tiedotetaan yhtiön ajankohtaisista asioista. Toimitusjohtaja pitää lisäksi blogia, joka on luettavissa yhtiön intranetsivuilta. Myös kynnys ottaa yhteyttä toimitusjohtajaan on pyritty tietoisesti pitämään mahdollisimman matavana.

### Työterveys ja työsuhte-edut

Suomen Lauttaliikenne tarjoaa henkilökunnalleen lainsäädännön edellyttämät etuudet, kuten työterveyshuollon, vakuutuksen tapaturmien ja ammattitautien varalta, vanhempainvapaan ja eläke-etuudet.

Yhtiöllä on Suomen Terveystalo Oy:n kanssa solmittu työterveyshuolto-sopimus. Työterveyshuoltoa tarjotaan eri toimipisteissä ympäri Suomen. Työterveyshuollon tavoitteena on työntekijän terveyden ja työ- ja toimintakyvyn ylläpitäminen, edistäminen ja seuranta työuran eri vaiheissa. Yhtiön johto seuraa poissaolojen kehitystä säännöllisesti.

Suomen Lauttaliikenteellä on käytössä varhaisen välittämisen malli. Varhaisen välittämisen mallin tavoite on työkyvyn ylläpitäminen. Pitkän aikavälin tavoitteena on työkyvyttömyyseläkkeiden ja sairauspoissaolojen vähentäminen.

Pitkän sairauspoissaolon jälkeen henkilö perehdytetään uudelleen työhön.

Yhtiössä on käytössä kulttuurisetelit henkilöstöetuina. Yhtiö tarjoaa alustoiminnan henkilöstölle työ- ja suojavaatetuksen tai korvaa niistä aiheutuneet kulut.

## Kehityskeskustelut

Jokaisella työntekijällä on oikeus vähintään kerran vuodessa käytävään kehityskeskusteluun esimiehensä kanssa. Kehityskeskustelu tarjoaa mahdollisuuden keskustella oman esimiehen kanssa työstä, työn sujuvuudesta, osaamisesta ja toiminnasta työyhteisössä. Kehityskeskusteluissa kartoitetaan myös tarvittavat toimenpiteet osaamisen kehittämiseksi.

## Työturvallisuus

Työturvallisuuden kehittämissuunnitelma vastaa lakisääteistä työsuojelun toimintaohjelmaa, ja sitä ylläpitää työsuojeluorganisaatio, joka seuraa myös sen toteutumista. Työnantaja vastaa kehittämissuunnitelmaan kirjattujen tavoitteiden toteutumisesta yhteistyössä työntekijöiden kanssa. Vastuu ja toimeenpanovalta turvallisuusasioissa on työpaikan linjaorganisaatiolla. Yhtiöllä on työturvallisuusjohtaja, joka raportoi toimitusjohtajalle ja johtoryhmälle.

Työsuojelutoimikunta kokoontuu vähintään neljä kertaa vuodessa.

## Koulutus ja perehdyttäminen

Henkilöstön koulutustausta vaihtelee tehtävien erilaisten kelpoisuusvaatimusten mukaan. Lossihenkilöstöltä vaaditaan lossinkuljettajan pätevyystodistus. Lautta- ja yhteysalusten osalta koulutusvaatimukset vaihtelevat kotimaanliikenteen laivurista vahtiperämieheen, koneenhoitajasta ylikonemestariin. Liikenteeseen tarvittavia pätevyksiä ja lupia ylläpidetään koulutuksella.

Konsernissa on laadittu koko henkilökunnan kattava koulutussuunnitelma, joka on vahvistettu konsernin YT-kokouksessa. Koulutussuunnitelmassa huomioidaan henkilöstön osaamistaso sekä osaamisen vaatimuksissa tapahtuvat muutokset henkilöstöryhmittäin.

Ennen kuin työntekijä voi aloittaa työskentelyn aluksella, hänet perehdytetään tehtäväänsä. Perehdyttäminen dokumentoidaan. Alusten henkilökunta osallistuu myös säännöllisesti ensiapukurseille ja pelastusharjoituksiin.

## Rekrytointi

Yhtiön rekrytoinnin päämääränä on saada Suomen Lauttaliikenne -konserniin osaavaa, palveluultista, luotettavaa, motivoitunutta ja paikallistuntemusta omaavaa henkilöstöä. Yhtiön tavoitteena on huolehtia henkilöstön tasapainoisesta ikärakenteesta ja sukupuolijakaumasta sekä kehittää myönteistä työnantaja- ja yrityskuvaa.

Yhtiöllä on käytössä koko konsernia koskeva rekrytointiprosessi. Rekrytointiprosessissa on määritelty rekrytoinnin kulku, rekrytoinnin tavoitteet ja vastuut sekä rekrytoinnin dokumentointikäytännöt.

## Tasa-arvosuunnitelman ja kielilain noudattaminen

Yhtiön henkilöstöpolitiikan peruseriaate on oikeudenmukainen ja tasapuolinen kohtelu. Toimiva rekrytointiprosessi varmistaa sen, että pätevin henkilö valitaan sukupuolesta riippumatta.

Koska lauttaliikenne on perinteisesti miesvaltainen ala, merihenkilöstön rekrytoinnissa on pyrkimyksenä lisätä naispuolisten työntekijöiden määrää. Tasavertaisista työnhakijoista valitaan tehtävään sen sukupuolen edustaja, joka on kyseisessä työpisteessä tai -tehtävässä vähemmistönä. Yhtiö haluaa tasa-arvosuunnitelmansa avulla varmistaa, ettei sukupuoli ole esteenä urakehityksessä. Tässä pyrkimyksessä tärkeintä on ylläpitää ja kehittää tasa-arvomyynteistä asennetta sekä johdon että muun henkilökunnan keskuudessa. Tasa-arvosuunnitelmaa kehitetään yhdessä koko henkilöstön kanssa.

Suomen Lauttaliikenne huolehtii myös kielellisten oikeuksien toteutumisesta monella eri tasolla. Kielilain 24. ja 25. pykälien asettamat vaatimukset toteutuvat jokapäiväisessä toiminnassa niin sisäisessä kuin ulkoisessa viestinnässä. Kansalliskielten käyttäminen on osa kielistrategiaa, johon sekä johto että henkilökunta ovat sitoutuneet.

Yhtiön verkkosivuja ([www.finferries.fi](http://www.finferries.fi)) päivitetään suomeksi, ruotsiksi ja englanniksi.

Työnantajalle ilmoitetut tapaturmat	2014		2013	
	Henkilöiden lkm	Poissaolopäivät	Henkilöiden lkm	Poissaolopäivät
Työtapaturma	10	59	10	106
Ulkopuolisten tapaturmat	0	0	0	0



## Henkilöstötyytyväisyyskysely mittaa onnistumisen

Vuoden 2014 henkilöstötyytyväisyyskyselyn tulokset olivat monilla osa-alueilla vuoden 2013 tuloksia paremmat tai niiden tasolla. Tyytyväisyys työpaikkaan oli lisääntynyt, ja myös työilmapiiriin katsottiin kehittyneen vuoden aikana selvästi parempaan suuntaan. Kokonaisarvosanaksi vastaajat antoivat työnantajalleen 4,3 asteikolla yhdestä kuuteen. Vuonna 2013 kokonaisarvosana oli 3,9. Valtaosa vastaajista antoi työnantajalleen arvosanan 5 tai 4 (yhteensä 71 prosenttia vastaajista). Hyviin tuloksiin ovat osaltaan vaikuttaneet vuoden 2013 tulosten pohjalta tehdyt toimenpiteet. Esimerkiksi kehityskeskusteluprosessin uusiminen ja esimiestyön kohdistettu seuranta ovat tutkimuksen mukaan tuottaneet positiivista tulosta.

Yhtiön johto kiinnittää jatkossakin huomiota osa-alueisiin, joihin kohdistui kehitystoiveita.

## Työehtosopimukset

Konsernin kaikki työntekijät kuuluvat työehtosopimuksien piiriin, pois luettuna yhtiön johto.

Konsernissa on voimassa kuusi työehtosopimusta. Työehtosopimukset ja niiden osapuolet on lueteltu alla/taulukossa.

Yhteistyö ammattiliittojen kanssa perustuu jatkuvan neuvottelun periaatteeseen. Yhtiöiden ydintoiminnan kehittäminen edellyttää tiivistä yhteistyötä eri ammattiliittojen kanssa, ja vuoropuhelua pidetään yllä sekä kokouksien että muun viestinnän kautta.

Henkilöstötyytyväisyyden kehitys	2014	2013	
Tyytyväisyys työpaikkaan	87,0 %	77,2 %	Prosenttiosuus kuvaa tyytyväisten tai melko tyytyväisten osuutta
Työilmapiiriin kehittymisen arviointi	27,7 %	14,4 %	Prosenttiosuus kuvaa niiden osuutta, jotka arvioivat työilmapiiriin parantuneen hieman tai selvästi
Suosittelisiko työpaikkaa tuttavilleen	89,7 %	83,3 %	Prosenttiosuus kuvaa niitä, jotka vastasivat myöntävästi kysymykseen työpaikan suosittelemisesta
Kokonaisarvosana työntajalle	4,3	3,9	Arvosana asteikolla 1-6 (1 = huonoin ja 6 = paras arvosana)

Suomen Lauttaliikenne Oy	Työehtosopimukset
<b>Lossit ja maaorganisaatio</b>	Palvelualojen työnantajat PALTA ry:n sekä Julkisten ja Hyvinvointialojen Liitto JHL ry:n ja Suomen Merimies-Unioni SMU ry:n välinen lauttaliikennettä (lossit) koskeva työehtosopimus
<b>Lautta-alukset</b>	Tielaitoksen ja Suomen Laivanpäälystöliitto ry:n välinen lauttaväkeä koskeva työehtosopimus Tieliikelaitoksen ja Suomen Konepäälystöliitto ry:n välinen lauttaväkeä koskeva työehtosopimus Tieliikelaitoksen ja Suomen Merimies-Unioni SM-U ry:n välinen lauttaväkeä koskeva työehtosopimus
<b>Suomen Saaristovarustamo Oy</b>	
<b>Lautat ja yhteysalukset</b>	Yhteysalusten päälystöä ja miehistöä koskeva työehtosopimus (Suomen Merimies-Unioni SMU ry, Suomen Konepäälystöliitto ry) Yhteysalusten kansipäälystöä koskeva työehtosopimus (Suomen Laivanpäälystöliitto ry)

## Konsernin henkilötunnusluvut

Henkilöstö	31.12.2014	31.12. 2013
Yhteensä	303	288

Henkilöstö keskimäärin	1.1.-31.12.2014	1.1.-31.12.2013
Yhteensä	318	330

\* laskettu keskiarvo kuukauden aikana palveluksessa olleista

Henkilökunta iän mukaan	2014	2013
Yli 60	35	42
51-60	107	98
41-50	79	72
31-40	58	60
alle 30	24	16
Yhteensä	303	288
Keskiarvo	47,8	48,7

Sairauspoissaoloprosentti	2014	2013
Poissaolotuntien osuus työtunneista	4,6 %	3,9 %

Johdon sukupuolijakauma	2014		2013	
	Miehet	Naiset	Miehet	Naiset
Hallitus lkm	3	2	3	2
Hallitus %	60%	40%	60%	40%
Johtoryhmä lkm	4	2	5	1
Johtoryhmä %	67%	33%	83%	17%

Työsuhteen kesto keskimäärin	2014	2013
Naiset	12,5 v.	12,4 v.
Miehet	14,2 v.	15,4 v.
Kaikki yhteensä	14,1 v.	15,2 v.

Työsuhteen laatu	Sukupuoli	2014	2013
Määräaikaiset	Naiset	1	18
	Miehet	32	2
Määräaikaiset yhteensä		33	20
Vakituiset	Naiset	17	16
	Miehet	253	252
Vakituiset yhteensä		270	268
Kaikki yhteensä		303	288

Henkilöstö työajan mukaan	2014	2013
Kokopäiväiset	295	281
Osa-aikaiset	6	5
Perhevapaalla	0	1
Opinto / vuorotteluvapaat	2	1
Yhteensä	303	288

Sukupuolijakauma	2014	2013
Naisia	5,9 %	6,3 %
Miehiä	94,1 %	93,7 %

## Taloudellinen vastuu ja yhteiskuntavastuu



Suomen Lauttaliikenteen vastuujohtamisen periaatteiden mukaisesti yhtiö pyrkii toiminnassaan tehokkaaseen resursien käyttöön ja luo näin taloudellista hyötyä omistajalle ja sidosryhmille palvelutasoa ja laatua pitkäjänteisesti kehittämällä.

### Taloudellisen vastuun johtaminen ja hyvä hallinnointitapa

Suomen Lauttaliikenteen keskeiset taloudelliset, määrälliset ja laadulliset tavoitteet määrittää yhtiön hallitus. Toimitusjohtaja ohjaa ja valvoo tavoitteiden saavuttamista ja raportoi niistä hallitukselle yhdessä talousjohtajan kanssa.

Asetettujen tavoitteiden kehitystä seurataan säännöllisesti myös yhtiön johtoryhmässä. Johtoryhmään kuuluvat toimitusjohtaja, talousjohtaja, tekninen johtaja, turvallisuus- ja liikennejohtaja, työsuojelu- ja liikennejohtaja sekä viestintäpäällikkö.

Taloudellinen tulos saavutetaan aina vastuullisin keinoin. Hyvä hallinnointitapa, avoin viestintä ja vuoropuhelu sidosryhmien kanssa takaavat yhteiskunnallisen vastuun ja ympäristövastuun huomioivan lopputuloksen.

Yhtiön strategisena tavoitteena on tehokkuuden kasvattaminen, jotta yhtiö menestyy jatkossakin kilpailuluksissa.

Tehostamisesta saatu hyöty siirretään strategian mukaisesti investointeihin ja sitä kautta asiakkaille.

Hallitus valvoo yhteiskuntavastuun johtamista ja riskienhallintaa seuraamalla yhtiön toimintaa ja johdon raportointia. Oikeellisuus varmistetaan sekä ulkoisella tilintarkastuksella että sisäisellä tarkastuksella.

Konsernin yhtiöiden päätöksenteossa ja hallinnossa noudatetaan osakeyhtiölakia ja yhtiöissä yhtiöjärjestystä. Suomen Lauttaliikenne noudattaa valtioneuvoston kanslian antamia ohjeistuksia.

## Palkitsemisjärjestelmä

Toimitusjohtajan ja johtoryhmän palkoista, kannustinjärjestelmästä sekä eläkejärjestelyistä vastaa yhtiön hallitus.

Toimitusjohtajalle ja hallitukselle on maksettu palkkoja ja palkkioita luontaisetuineen yhteensä 338 312,12 euroa.

Yhtiön johtoryhmän palkkiot perustuvat peruspalkkaan sekä tulospalkkioon, josta päättää yhtiön hallitus. Johdon tavoitteissa otetaan tulovastuun lisäksi huomioon muun muassa turvallisuus, ympäristötekijät ja asiakastyytyväisyys. Yhtiön johtoryhmän jäsenillä ei ole muusta henkilökunnasta poikkeavia eläkejärjestelyjä lakisääteisen eläkevakuutuksen lisäksi. Yhtiön toimitusjohtajalle tai johtoryhmälle ei ole maksettu tai annettu osakeperusteisia palkkioita.

Palkitsemisjärjestelmän piiriin kuuluvat yhtiön kaikki työntekijät, joiden työsuhde on kestänyt tilikauden aikana yli kuusi kuukautta. Työsuhteen tulee olla voimassa palkkion maksuhetkellä. Henkilöstön tulospalkkioista päättää hallitus toimitusjohtajan esityksestä.

Henkilökunnan esimiehet voivat esittää toimitusjohtajalle pikatulospalkkion myöntämistä sellaiselle henkilölle, joka on toiminut esimerkillisesti omassa työtehtävässään.

## Yleishyödyllinen tukeminen

Yleishyödyllistä tukea annetaan vähäisessä määrin ja tuen antamista arvioidaan yhtiön linjauksen mukaisesti tapauskohtaisesti. Tukea voidaan myöntää, mikäli tahon tai tapahtuman katsotaan edustavan tai kehittävän yleisesti yhtiön toimialaa, merenkulun turvallisuutta tai vesistöalueiden ympäristön suojelua. Myös paikallisia oppilaitoksia voidaan tukea, jos niissä annettava koulutus liittyy merenkulkuun tai muutoin yhtiön toimialaan.

Sponsoritukea ei anneta tahoille, joiden toiminnassa yhtiön ylin johto tai hallituksen jäsenet ovat aktiivisesti mukana.

## Vastuullinen hankinta

Yhtiö arvostaa hyviä suhteita ja toimivaa yhteistyötä toimittajien kanssa. Suomen Lauttaliikenne -konserni haluaa vahvistaa ja kehittää yhteistyötä niiden toimittajien kanssa, jotka panostavat toimintansa kehittämiseen sellaisilla osa-alueilla, jotka auttavat yhtiötä ylläpitämään korkeaa laatua kustannustehokkuus huomioon ottaen.

Toimittajien valinnassa pääpaino on tuotteiden ja palveluiden hinta-laatusuhteella ja sillä, että toimittaja täyttää tilaajavastuulain asettamat vaatimukset. Lisäksi painotetaan liiketoiminnan arviointia, jossa huomioidaan myös toimittajan ympäristö- ja sosiaalinen vastuu.

## Verojalanjälki

Suomen Lauttaliikenne -konsernin verojalanjälki kuvaa Suomen valtiolle vuonna 2014 tilitettyjä veroja. Välittömien ja välillisten verojen lisäksi verojalanjälkeen kuuluvat henkilöstöön liittyvät veroluonteiset maksut sekä työntekijöiden palkasta pidätetyt ennakonpidätykset.

Konserni ottaa liiketoimintaratkaisuisaan verovaikutukset huomioon, muttei harjoita aktiivista verosuunnittelua eikä hyödynnä kansainvälisten ulottuvuuksien mahdollisuuksia verosuunnittelussa. Verojen minimointitavoitteen sijaan veroratkaisut tehdään tarkoituksenmukaisuusperiaatteen ohjaamina.

Konsernin verojalanjälki vuonna 2014 oli yhteensä noin 20 miljoonaa euroa.

## Lähes 100 % veroista Suomeen

Konserniin kuuluvat yhtiöt maksavat verot omista tuloksistaan. Konsernin yhtiöiden välisissä veloituksissa noudatetaan aiheuttamisperiaatetta. Tuloveroja tasataan poistoeron muutosella.

Konserni noudattaa verojen maksamisessa, keräämisessä, tilittämisessä ja raportoinnissa Suomen lainsäädäntöä. Konsernilla ei ole toimipisteitä ulkomailla. Konserni maksaa yli 99 prosenttia veroistaan Suomeen. Konsernin toiminnassa käytetään pääsääntöisesti vakiintuneita kotimaisia alihankkijoita ja kumppaneita.

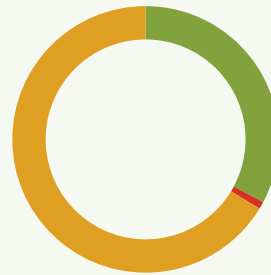
## Verojalanjäljen paikallinen vaikutus

Suomen Lauttaliikenne -konsernilla on paikallista merkitystä vakaana työnantajana, joka tarjoaa sekä pitkäaikaisia työsuhteita että lyhyempiä sesonkikauden työsuhteita. Työllistämisen paikallinen verovaikutus ennakonpidätysten jakautumisen muodossa osoittaa, että yhtiö on tietyillä paikakunnilla merkittävä työllistäjä. Myös investointien ja paikallisten hankintojen kautta luodaan hyvinvointia eri puolilla Suomea.



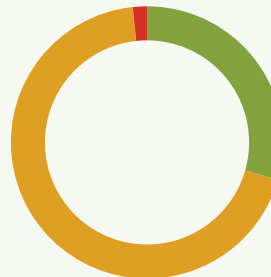
## Verojalanjälki lukuina

VEROJALANJÄLKI SUHTEUTETTUNA LIIKEVAIHTOON (t EUR)	
Konsernin liikevaihto	49 002
Tilikaudelta välittömästi maksettavat verot	6 566
Tilikaudelta välillisesti maksettavat verot	177
Tilikaudelta tilitettävät verot	13 272
<b>VEROJALANJÄLKI YHTEENSÄ</b>	<b>20 016</b>
<b>LIIKEVAIHDOSTA SYNTYNYT VEROJA</b>	<b>40,85 %</b>



Tilikaudelta välittömästi maksettavat verot	33,00 %
Tilikaudelta välillisesti maksettavat verot	1,00 %
Tilikaudelta tilitettävät verot	66,00 %

TILIKAUDELTA MAKSETTAVAT VÄLITTÖMÄT VEROT (t EUR)	Suomi
Tuloverot	1 933
Työnantajamaksut	4 521
Kiinteistöverot	1
Muut verot	111
<b>TILIKAUDELTA MAKSETTAVAT VÄLITTÖMÄT VEROT YHTEENSÄ</b>	<b>6 566</b>



Tuloverot	29,44 %
Työnantajamaksut	68,86 %
Kiinteistöverot	0,01 %
Muut verot	1,69 %

TILIKAUDELTA MAKSETTAVAT VÄLILLISET VEROT (t EUR)	Suomi	Ruotsi
Valmisteverot	47	
Muut verot	30	101
<b>TILIKAUDELTA MAKSETTAVAT VÄLILLISET VEROT YHTEENSÄ</b>	<b>76</b>	<b>101</b>

TILIKAUDELTA TILITETTÄVÄT VEROT	Suomi
Palkkaverot	3 937
Arvonlisäverot	9 336
<b>TILIKAUDELTA TILITETTÄVÄT VEROT YHTEENSÄ</b>	<b>13 272</b>

Verot on esitetty suoriteperusteisesti. Numeeriset tiedot kattavat koko konsernin kaikki toiminnot ja ne sisältävät kaikki olennaiset verolajit. Tilikaudelta maksettavat välittömät verot perustuvat kirjanpitoon. Tilikaudelta maksettavien välillisten verojen määrä on tuotettu laskennallisesti kulujen tai kulutuksen perusteella. Poikkeuksena vakuutusmaksuvero, joka perustuu vakuutuksenmyyjän antamaan tietoon.

Raportoitaviin lukuihin ei sisälly: jätteenvero (määrä ei selvitetävissä, ei olennainen), omien toimitilojen sähkö- ja energiaverot (eivät olennaisia).

Yhtiön alusliikenteeseen liittyvät polttoaineostot ovat valmisteverottomia ja huoltovarmuuskasuttomia (perustuen lakiin nestemäisten polttoaineiden valmisteverosta, 9:4§). Tämän vaikutus konsernin verojalanjälkeen on merkittävä.

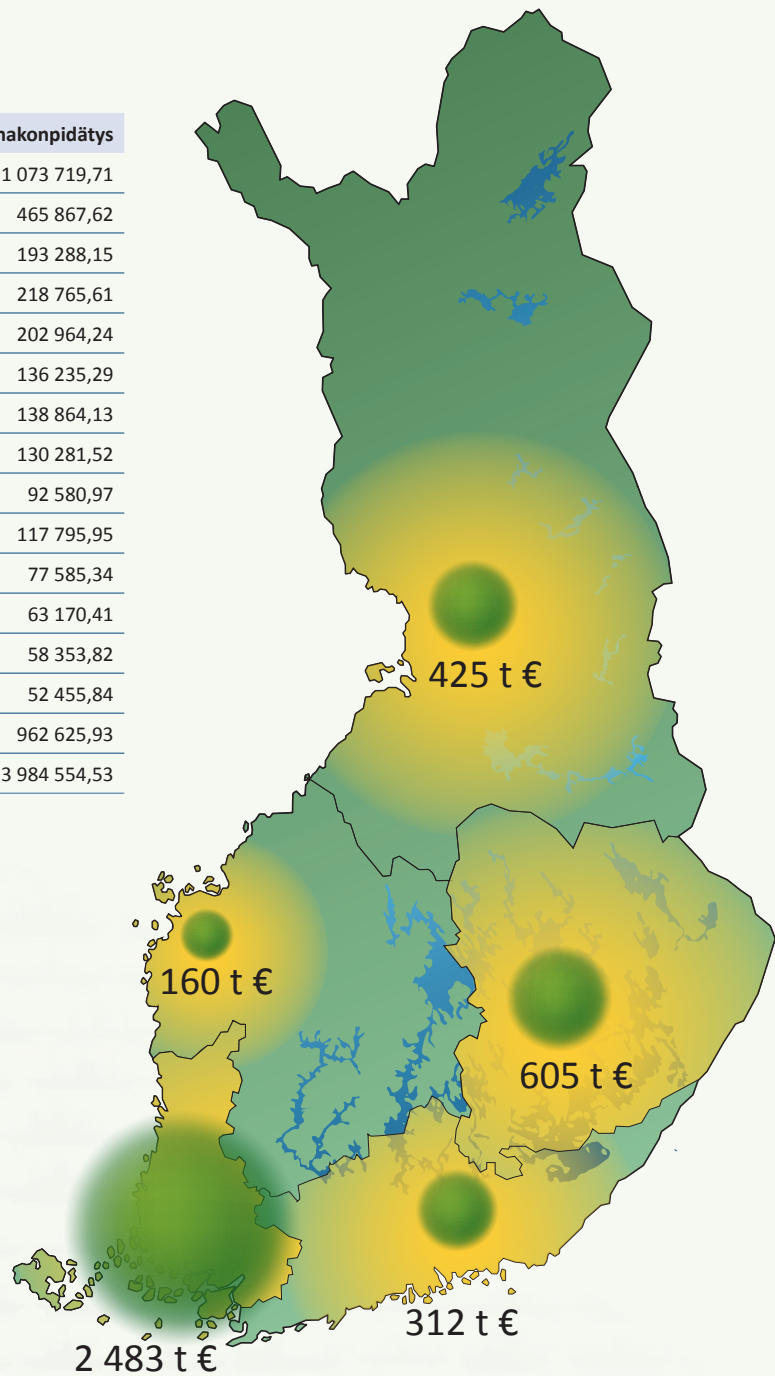
Verojalanjälkiraportin tiedot ovat tilintarkastamattomia.

## Työllistämisen verovaikutus

Alla olevassa taulukossa: Suomen Lauttaliikenne -konsernin maksamat palkat ja niistä pidätetty ja tilitetty vero henkilön asuinpaikan mukaan suurimmat kunnat.

Kuntanimi	Veronalainen ansio	Ennakonpidätys
Parainen	3 859 963,79	1 073 719,71
Turku	1 587 494,84	465 867,62
Naantali	856 840,33	193 288,15
Kaarina	746 266,03	218 765,61
Oulu	692 417,43	202 964,24
Sulkava	589 770,11	136 235,29
Kemiönsaari	584 095,58	138 864,13
Savonlinna	505 577,19	130 281,52
Kuopio	382 579,21	92 580,97
Hailuoto	363 869,38	117 795,95
Raasepori	298 669,54	77 585,34
Porvoo	261 031,51	63 170,41
Kustavi	237 637,38	58 353,82
Maalahti	226 339,36	52 455,84
Muut kunnat yhteensä	3 819 694,82	962 625,93
Kaikki yhteensä	15 012 246,50	3 984 554,53

Alla olevassa kartassa: Suomen Lauttaliikenne -konsernin maksamien palkkojen ja niistä pidätettyjen ja tilitettyjen verojen jakautuminen tuhansina euroina henkilön asuinpaikan mukaan alueittain.



## Näkökulma:

### Puulan lautta oli elinehto



*"Hullunrohkea, paljon voimia ja satoja yhteydenottoja vaatinut ponnistus, joka onnistui vain yhteen hiileen puhaltamalla. Periksi antaminen ei enää ollut vaihtoehto."* Näin kuvaa Teknologiateollisuus ry:n työmarkkinajohtaja Eeva-Liisa Inkeroinen Puukonsaaren lautta-hanketta. Monen vuosikymmenen unelma toteutui, kun Puukonsaaren yksityistielossi aloitti liikennöinnin Puukonsaaren ja Hirvensalmen välillä 18.12.2014.

Inkeroinen oli lauttahankkeessa mukana yksityishenkilönä, mutta hänen kokemuksensa oli avainasemassa, kun Puukonsaaren vakituiset ja vapaa-ajan asukkaat päättivät tehdä unelmastaan totta. Suomen Lauttaliikenne solmi vuonna 2014 sopimuksen lautan vuokraamisesta 20 vuodeksi Puulan lauttaliikenne tiekunnan kanssa. Rahoituksesta noin kolmasosa tulee yksityisiltä käyttäjiltä, toinen kolmasosa ELY-keskukselta ja loput Hirvensalmen kunnalta.

*"Puukonsaarelaisten mahdollisuudet elää ja kehittää yhteisöään ovat ennen olleet täysin luonnonvoimien varassa. Viime vuosina jäätiekausikin on vain lyhentynyt, mikä on vähentänyt yhteyttä mantereeseen entisestään. Tämä lautta on elinehto puukonsaarelaisille ja avaa aivan uusia mahdollisuuksia jokapäiväisen elämän ja elinkeinon kehittämiseksi. Ennen kaikkea lautta on turvallisuustekijä, kun aiemmin on jouduttu lähtemään mantereelle töihin omalla veneellä millä säällä tahansa."*

Vaikka Inkeroinen mukaan kilpailijoita lauttojen vuokraajaksi ei juuri ollut, kokee hän yhteistyön Suomen Lauttaliikenteen kanssa hyväksi.

*"Tämä alahan oli tiekunnalle täysin uusi, mutta meillä syntyi nopeasti luottamuksellinen suhde Suomen Lauttaliikenteen kanssa. Heiltä löytyi ymmärrystä rajatuille resursseillemme, ja saimme kullannarvoisia neuvoja vieraille vesille suunnatessamme. Olemme myös sopineet, että voimme jatkossakin kääntyä Suomen Lauttaliikenteen puoleen, mikäli tarvitsemme asiantuntija-apua."*

Lautan merkityksestä kertoo erinomaisesti Eeva-Liisa Inkeroinen puhelimeen tallennettu kuva, jossa puukonsaarelaiset tekevät ensimmäisen lauttamatkansa Hirvensalmen joulukirkkoon.

*"Pääsimme sytyttämään perinteiset joulukynttilät sukuhaudoille, vaikka oli avovesi. Silloin tiesi, että puukonsaarelaisilla on alkanut uusi aikakausi. Tulevat vuodet näyttävät, miten se tulee vaikuttamaan tiiviin yhteisön kehitykseen."*









## Hallituksen toimintakertomus ja tilinpäätös 2014

## Olenaiset tapahtumat 2014

### Alkuvuosi 2014

- 1.1.2014 yhtiö aloitti liikennöinnin Kotka–Pyhtää-reitillä.
- 1.1.2014 yhtiö aloitti liikennelaskennan kaikilla reiteillä ELY-keskuksen pyynnöstä.
- 8.1.2014 yhteysalus Jurmo II myytiin Ruotsin Trafikverket Färjerederietille, ja alus poistettiin Suomen laivarekisteristä 20.1.2014.
- 3.2.2014 yhteysalus Rosala II vuokrattiin Ahvenanmaan maakuntahallitukselle ajalle 4.2.–12.4.2014.

### Kevät 2014

- 24.3.2014 Skagenin lossi vuokrattiin Ahvenanmaan maakuntahallitukselle.
- 4.4.2014 pidetyssä yhtiökokouksessa hyväksyttiin yhtiön tilinpäätös. Yhtiö julkaisi konsernin vuosikertomuksen ja yritysraportin molemmilla kotimaisilla kielillä.
- 15.4.2014 Trafi hyväksyi konsernin uuden yhtenäistetyn ISM-turvallisuusjärjestelmän.
- 25.4.2014 yhteysalus Rosala II vuokrattiin ahvenanmaalaiselle Ansgar Ab:lle ajalle 3.5.–31.12.2014.

- 28.4.2014 yhteys- ja öljyntorjunta-alus Otava kastettiin Uudenkaupungin Työveneen telakalla kummin ja kutsuvieraiden läsnä ollessa.



- 6.5.2014 yhtiö allekirjoitti ELY-keskuksen kanssa sopimuksen Velkuan yhteysalusreitistä.

### Kesä 2014

- 6.6.–19.6.2014 Hailuodon Meriluoto-lautta-alukseen kohdistui SMU:n laiton lakko.
- 1.–31.7.2014 konsernitason asiakastytyväisyyskysely toteutettiin heinäkuussa kaikilla reiteillä (pois luki Kotka–Pyhtää-reitti).
- 4.7.2014 yhtiö allekirjoitti sopimuksen Turun Korjaustelakan kanssa Puutossalmen lossin kattavasta peruskorjauksesta.
- 7.7.2014 yhtiö julkaisi uudet verkkosivut ja automatisoidut liikennetiedotteet.
- 6.8.2014 uusi öljyntorjunta- ja yhteysalus Otava vastaanotettiin.
- 13.8.2014 öljyntorjunta- ja yhteysalus Otava esiteltiin yleisölle ja kutsuvieraille Kotkan satamassa.



### Syksy 2014

- 15.9.2014 yhtiö aloitti kunnossapidon tehostamisprojektin. Projektin tavoitteena on optimaalisen kunnossapidon toimintaverkoston ja organisaation luominen sekä tehokkaat kunnossapitoprosessit.
- 18.9.2014 yhtiö osallistui Oulun Hailuodossa keski-suureen Hailuoto 14 -meripelastusharjoitukseen.
- 29.9.2014 yhtiö järjesti ensimmäisen öljynkeräysharjoituksen öljyntorjunta- ja yhteysalus Otavalla Kotkan Kuusisissa.



- 15.10.2014 yhtiö allekirjoitti ELY-keskuksen kanssa sopimuksen Paraisten eteläisestä yhteysalusreitistä.
- 20.10.2014 ELY-keskus antoi yhtiölle myönteisen alustavan päätöksen Saariston Rengastien liikenteestä 2015.
- 20.10.2014 yhtiö teki Puulan lauttaliikenne tiekunnan kanssa lopullisen sopimuksen lossin vuokraamisesta 20 vuodeksi Puukonsaaren reitille. 10.12.2014 yhtiö luovutti L-190-lautan Puulan lauttaliikenne tiekunnalle.



## Loppuvuosi 2014

- 3.11.2014 yhtiön ensimmäinen avainasiakaskysely toteutettiin marras-joulukuussa.
- 27.11.2014 yhtiö ja ELY-keskus allekirjoittivat palvelusopimukset aiemmin tehdystä yhtiölle myönteisestä hankintapäätöksestä koskien 22:tä lossipaikkaa, 3:a lossipaikkaa, 1:tä lossipaikkaa sekä 1:tä lauttapaikkaa.
- 29.12.2014 yhtiö vastaanotti täysin peruskunnostetun 130 tonnin lossin, joka aloitti liikennöinnin Puutossalmen reitillä 30.12.2014.



## Olellaiset tapahtumat tilikauden 2014 jälkeen

- 27.1.2015 varmistui jatkosopimus Rosala II:n vuokraamisesta Ansgar Ab:lle 1.4.2015 alkaen.
- 3.2.2015 yhtiö myi hinaaja-alus Kuhan. Alus luovutettiin uudelle omistajalleen 7.2.2015.





## Arvio tulevasta kehityksestä

Liikevaihto pysynee vuoden 2014 tasolla tai laskee hieman. Liikevoitto jää selkeästi alle vuoden 2014 tason. Tämä johtuu mm. poistopohjan kasvamisesta, kiristyneestä kilpailutilanteesta ja kilpailutusrakenteen muutoksesta. Aiemmin kokonaisuutena kilpailutettujen isojen reittipakettien pilkkominen vaikuttaa myös katetasoon.

## Selvitys tutkimus- ja kehitystoiminnan laajuudesta

Yhtiössä on käynnissä taloudellisen ajamisen kehitysprojekti, jonka avulla pyritään minimoimaan polttoaineenkulutus ja siten myös ympäristön kuormitus.

Yhtiö on lisäksi aloittanut kehitystyön koskien vaihtoehtoisten energialähteiden hyödyntämistä perinteisen polttoöljyn rinnalla.

Suuremmista sisäisistä kehitysprosesseista raportoidaan yhtiön yritysraportissa.

## Arvio toiminnan merkittävistä riskeistä ja epävarmuustekijöistä

Silloitusohjelmien mahdollinen toteuttaminen yhtiön liikennöimillä alueilla voi vaikuttaa tulevaisuudessa yhtiön taloustilanteeseen.

Onnettomuuden riskejä minimoidaan turvallisuusjärjestelmiä kehittämällä ja kiinnittämällä huomiota turvallisuusasetteeseen. Yhtiö raportoi jatkuvan turvallisuuden kehittämisen periaatteestaan yritysraportissaan.

Korkeatasoinen palveluntuottaminen voi osoittautua kustannusriskiksi tulevaisuudessa kilpailutuksissa.

## Arvio taloudellisesta asemasta ja tuloksesta

Yhtiön viime vuosien laajoista investoinneista ja kilpailutuksista huolimatta yhtiön taloudellinen asema on pysynyt hyvänä.

## Henkilöstö

Lukumääräisesti henkilöstömäärä pysyi katsantokauden aikana vuoden 2013 tasolla. Yhtiön henkilöstöpolitiikkaa ja henkilöstölukuja käsitellään yhtiön yritysraportissa.

Johtoryhmä uusiutui: vuonna 2014 aloittivat uusi talousjohtaja sekä työturvallisuus- ja liikennejohtaja.

## Ympäristö

Yhtiössä ei tapahtunut tilikautena 2014 ympäristölle haitallisia vahinkoja.

Aluksiin ostettiin tilikauden 2014 aikana 7 864 215 litraa vähärikkistä polttoöljyä. Konsernin ympäristötavoitteisiin kuuluu polttoaineenkulutuksen vähentäminen seurannan ja asennekoulutuksen avulla.

Voiteluaineita käytetään alusten koneissa, hydraulikassa, vaihteistoissa ja vetolaitteissa. Alihankkijat käsittelevät käytetyt öljyt asianmukaisesti. Suoja-altaita käytetään sellaisissa säilytystiloissa, joissa on vaarana öljyn tai muiden voiteluainesten pääseminen luontoon.

Lautta-aluksilla käytetään vettä asiakkaiden ja miehistön saiteettitiloissa. Kaikki vesi johdetaan umpitankkeihin, joista se noudetaan asianmukaisesti puhdistettavaksi.

Yhtiö raportoi ympäristötavoitteestaan ja ympäristöpolitiikastaan yhtiön yritysraportissa.

## Riita-asiat

Yhtiöllä ei ole tällä hetkellä avoimia riita-asioita.

## Hallituksen esitys voittoa koskeviksi toimenpiteiksi

Emoyhtiön voitonjakokelpoiset varat tilinpäätöksessä ovat 27 409 141,12 euroa. Hallitus ehdottaa yhtiökokoukselle, että osinkoa jaetaan 250 000,00 euroa osaketta kohden eli 5 000 000,00 euroa. Jäljelle jäävät voittovarot 22 409 141,12 euroa jätetään vapaaseen omaan pääomaan.

## Yhtiön osakkeet

Yhtiön osakepääoma on 1 000 000,00 euroa, joka jakaantuu 20 osakkeeseen. Kaikki osakkeet omistaa Suomen valtio. Yhtiön ohjauksesta vastaa valtioneuvoston kanslian omistajaohjausosasto.

## Tilintarkastajat

Yhtiökokouksessa 4.4.2014 yhtiön tilintarkastajaksi valittiin Oy Tuokko Ltd, päävastuullisena tarkastajana KHT Timo Tuokko.

Keskeiset tunnusluvut	Konserni			Emoyhtiö		
	2014	2013	2012	2014	2013	2012
Liikevaihto, M€	49,00	47,12	46,08	42,15	40,28	40,30
Liikevoitto, M€	11,72	8,24	9,45	10,01	7,48	10,49
Liikevoitto %	23,9 %	17,5 %	20,5 %	23,7 %	18,6 %	26,0 %
Oman pääoman tuotto %	26,5 %	20,3 %	26,3 %	33,1 %	24,1 %	44,8 %
Omavaraisuusaste %	72,8 %	70,6 %	64,8 %	55,6 %	57,7 %	56,3 %
Investoinnit, M€	9,1	0,5	19,0	9,1	0,2	18,9
Investoinnit liikevaihdosta %	18,6 %	1,1 %	41,5 %	21,6 %	0,5 %	46,6 %

### Tunnuslukujen laskentakaavat

#### Liikevoitto, %

$$\frac{\text{Liikevoitto}}{\text{Liikevaihto}} \times 100$$

#### Oman pääoman tuotto, %

$$\frac{\text{Voitto ennen satunnaisia eriä - verot}}{\text{Taseen oma pääoma (tilikausien keskiarvo)}} \times 100$$

#### Omavaraisuusaste, %

$$\frac{\text{Taseen oma pääoma}}{\text{Taseen loppusumma - saadut ennakot}} \times 100$$

## Hallitus

Yhtiökokouksessa 4.4.2014 yhtiön hallitukseen valittiin puheenjohtajaksi Pertti Saarela, varapuheenjohtajaksi Lauri Ojala sekä jäseniksi Minna Pajumaa, Virpi Paasonen ja Matti Pajula. Hallitus on kokoontunut tilikauden aikana 12 kertaa.



Hallituksen puheenjohtaja

**Pertti Saarela**

Toimitusjohtaja

**Finrail Oy**

Hallituksen  
varapuheenjohtaja  
**Lauri Ojala**  
Logistiikan professori  
**Turun kauppakorkeakoulu**



Hallituksen jäsen  
**Minna Pajumaa**  
Johtava  
erityisasiantuntija  
**Valtioneuvoston kanslia**



Hallituksen jäsen  
**Virpi Paasonen**  
Toimitusjohtaja  
**CWT Finland Oy**



Hallituksen jäsen  
**Matti Pajula**  
Toimitusjohtaja  
**Finnpilot Pilotage Oy**



## Johtoryhmä

Johtoryhmään kuuluivat 1.1.2015 toimitusjohtaja Mats Rosin, talousjohtaja Johanna Eramo, tekninen johtaja Sture G. Aurén, turvallisuus- ja liikennejohtaja Veijo Hiukka, työsuojelu- ja liikennejohtaja Matti Markkanen ja viestintäpäällikkö Jutta Valkeinen.



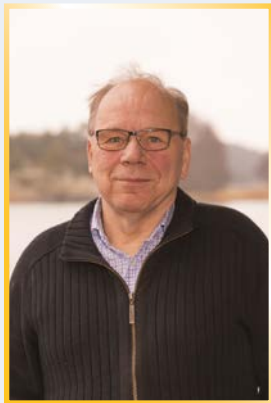
**Mats Rosin**  
Toimitusjohtaja



**Johanna Eramo**  
Talousjohtaja



**Sture G. Aurén**  
Tekninen johtaja



**Veijo Hiukka**  
Turvallisuus-  
ja liikennejohtaja



**Matti Markkanen**  
Työsuojelu-  
ja liikennejohtaja



**Jutta Valkeinen**  
Viestintäpäällikkö



## Tuloslaskelma 1.1.-31.12.2014

Suomen Lauttaliikenne Oy	Konserni		Emoyhtiö	
	2014	2013	2014	2013
<b>Liikevaihto</b>	<b>49 002 001,75</b>	<b>47 124 293,40</b>	<b>42 152 830,93</b>	<b>40 278 684,47</b>
Liiketoiminnan muut tuotot	21 478,02	26 993,45	620 411,61	442 406,64
Materiaalit ja palvelut	-11 754 969,99	-14 217 206,74	-10 318 169,35	-12 196 749,27
Henkilöstökulut	-18 198 362,28	-17 850 711,45	-16 108 656,90	-15 280 558,94
Poistot	-3 430 090,47	-3 570 499,17	-2 717 217,65	-2 814 345,99
Liiketoiminnan muut kulut	-3 923 372,48	-3 269 176,94	-3 621 112,46	-2 951 669,31
<b>Liikevoitto</b>	<b>11 716 684,55</b>	<b>8 243 692,55</b>	<b>10 008 086,18</b>	<b>7 477 767,60</b>
Rahoitustuotot ja -kulut	28 391,07	-34 665,18	14 647,30	-22 926,49
<b>Voitto ennen satunnaisia eriä</b>	<b>11 745 075,62</b>	<b>8 209 027,37</b>	<b>10 022 733,48</b>	<b>7 454 841,11</b>
Satunnaiset erät	648 454,66	0,00	0,00	0,00
Voitto ennen tilinpäätössiirtoja ja veroja	12 393 530,28	8 209 027,37	10 022 733,48	7 454 841,11
Poistoeron muutos			-3 386 006,84	-2 271 741,56
Välittömät verot	-2 525 153,13	-2 496 459,18	-1 337 805,25	-1 854 254,16
<b>Tilikauden voitto</b>	<b>9 868 377,15</b>	<b>5 712 568,19</b>	<b>5 298 921,39</b>	<b>3 328 845,39</b>

## Tase 31.12.2014

Suomen Lauttaliikenne Oy	Konserni		Emoyhtiö	
	2014	2013	2014	2013
<b>Vastaavaa</b>				
<b>Pysyvät vastaavat</b>				
Konserniliikearvo	369 629,12	528 041,62		
Maa-alueet	28 000,00	28 000,00	28 000,00	28 000,00
Rakennukset ja rakennelmat	88 521,00	95 395,93	81 495,37	87 316,46
Koneet ja kalusto	34 318 639,02	28 432 961,06	30 159 514,79	23 720 430,35
Ennakkomaksut	0,00	2 845 440,00	0,00	2 845 440,00
<b>Pysyvät vastaavat yhteensä</b>	<b>34 804 789,14</b>	<b>31 929 838,61</b>	<b>30 269 010,16</b>	<b>26 681 186,81</b>
Sijoitukset	300,00	300,00	4 835 902,95	4 835 902,95
<b>Vaihtuvat vastaavat</b>				
Lyhytaikaiset saamiset	6 037 464,56	5 757 769,99	6 220 573,61	5 502 913,05
Rahat ja pankkisaamiset	13 030 409,75	5 302 631,58	9 760 584,51	4 788 284,94
<b>Vaihtuvat vastaavat yhteensä</b>	<b>19 067 874,31</b>	<b>11 060 401,57</b>	<b>15 981 158,12</b>	<b>10 291 197,99</b>
	<b>53 872 963,45</b>	<b>42 990 540,18</b>	<b>51 086 071,23</b>	<b>41 808 287,75</b>
<b>Vastattavaa</b>				
Oma pääoma				
Osakepääoma	1 000 000,00	1 000 000,00	1 000 000,00	1 000 000,00
Sijoitetun vapaan oman pääoman rahasto	2 379 477,17	2 379 477,17	2 379 477,17	2 379 477,17
Edellisten tilikausien voitto	25 994 200,67	21 238 199,54	19 730 742,56	17 401 897,17
Tilikauden voitto	9 868 377,15	5 712 568,19	5 298 921,39	3 328 845,39
<b>Oma pääoma yhteensä</b>	<b>39 242 054,99</b>	<b>30 330 244,90</b>	<b>28 409 141,12</b>	<b>24 110 219,73</b>
Tilinpäätössiirtojen kertymä	0,00	0,00	11 831 619,65	8 445 612,81
Vieras pääoma				
Pitkäaikainen vieraspääoma	2 624 562,83	1 780 750,48	0,00	0,00
Lyhytaikainen vieras pääoma	12 006 345,63	10 879 544,80	10 845 310,46	9 252 455,21
<b>Vieras pääoma yhteensä</b>	<b>14 630 908,46</b>	<b>12 660 295,28</b>	<b>10 845 310,46</b>	<b>9 252 455,21</b>
	<b>53 872 963,45</b>	<b>42 990 540,18</b>	<b>51 086 071,23</b>	<b>41 808 287,75</b>

## Rahoituslaskelma 1.1 -31.12.2014

Suomen Lauttaliikenne Oy	Konserni		Emoyhtiö	
	2014	2013	2014	2013
Liiketoiminnan rahavirta				
Myyntistä saadut maksut	49 060 615,42	47 336 561,57	41 920 268,06	40 377 245,62
Liiketoiminnan muista tuotoista saadut maksut	21 478,02	26 993,45	396 569,32	12 517,43
Maksut satunnaisista tuotoista	648 454,66			
Maksut liiketoiminnan kuluista	-32 494 310,29	-34 495 613,30	-28 426 549,78	-29 569 940,03
Liiketoiminnan rahavirta ennen rahoituseriä ja veroja	17 236 237,81	12 867 941,72	13 890 287,60	10 819 823,02
Maksetut korot ja muut rahoituskulut	-45 363,90	-101 746,59	-58 972,96	-117 618,81
Saadut korot	73 754,97	136 154,03	73 620,26	158 769,88
Verot	-2 231 809,71	-1 174 399,92	-1 627 594,33	-1 174 399,92
<b>Liiketoiminnan rahavirta</b>	<b>15 032 819,17</b>	<b>11 727 949,24</b>	<b>12 277 340,57</b>	<b>9 686 574,17</b>
Investointien rahavirta				
Käyttöomaisuuden ja osakkeiden ostot	-6 305 041,00	-3 271 726,73	-6 305 041,00	-3 067 876,73
<b>Investointien rahavirta</b>	<b>-6 305 041,00</b>	<b>-3 271 726,73</b>	<b>-6 305 041,00</b>	<b>-3 067 876,73</b>
Rahoituksen rahavirta				
Pitkäaikaisten lainojen lyhennykset	0,00	-2 970 000,00	0,00	-2 970 000,00
Osingonjako	-1 000 000,00	-1 500 000,00	-1 000 000,00	-1 500 000,00
Lyhytaikaisen limiitin käyttö	0,00	-392 530,86	0,00	-392 530,86
Saamisten lisäys(-)/ vähennys (+)	0,00	0,00	0,00	3 006 304,00
<b>Rahoituksen rahavirta</b>	<b>-1 000 000,00</b>	<b>-4 862 530,86</b>	<b>-1 000 000,00</b>	<b>-1 856 226,86</b>
Likvidien varojen lisäys/ vähennys	7 727 778,17	3 593 691,65	4 972 299,57	4 762 470,58
Likvidit varat 1.1.	5 302 631,58	1 708 939,93	4 788 284,94	25 814,36
Likvidit varat 31.12.	13 030 409,75	5 302 631,58	9 760 584,51	4 788 284,94

## Tilinpäätöksen liitetiedot tilikaudelta 1.1.-31.12.2014

### 1. Yhtiön tiedot

Yhtiön virallinen nimi on Suomen Lauttaliikenne Oy, yhtiö käyttää myös aputoiminimeä Finferries. Yhtiön kotipaikka on Turku ja yhtiön kaikki osakkeet omistaa Suomen valtio.

### 2. Konserninitiedot

Suomen Lauttaliikenne Oy on ostanut 28.5.2012 Suomen Saaristovarustamo Oy:n (aikaisemmin Arctia Saaristovarustamo Oy) koko osakekannan. Konsernisuhde on alkanut 1.5.2012.

Yhtiö on yhdistetty hankintamenomenetelmällä. Sisäiset liiketapahtumat sekä saamiset ja velat on eliminoitu. Konserniaktiiva esitetään konserniliikearvona.

### 3. Tilinpäätöksen laadintaperiaatteet

#### 3.1. Arvostusperiaatteet

	Konserni		Emoyhtiö	
	2014	2013	2014	2013
Konserniliikearvo	5 vuotta	5 vuotta		
Maa-alueet	ei poistoa	ei poistoa	ei poistoa	ei poistoa
Rakennukset	20 vuotta	20 vuotta	20 vuotta	20 vuotta
Alukset	20 vuotta	20 vuotta	20 vuotta	20 vuotta
Kalurit, vanhat	10 vuotta	10 vuotta	10 vuotta	10 vuotta
Kalurit, uudet	5 vuotta	5 vuotta	5 vuotta	5 vuotta
Kalurien peruskunnostukset	8 vuotta	8 vuotta	8 vuotta	8 vuotta
Alusten ja potkurilaitteistojen peruskunnostus	6 vuotta	6 vuotta	6 vuotta	6 vuotta
Toimistokalusteet, ajoneuvot	5 vuotta	5 vuotta	5 vuotta	5 vuotta

Alusten telakoinnit kirjataan vuosikuluksi samoin kuin sellaiset kunnostus- ja korjaustyöt, jotka eivät merkittävästi pidennä kaluston käyttöikää.

#### 3.2. Eläkejärjestelyt

Yhtiön eläkejärjestelmä on toteutettu lakisääteisen TyEL-vakuutuksen avulla. Lisäturva on hoidettu vanhojen työntekijöiden osalta lisäeläkevakuutuksella.

## Tuloslaskelman liitetiedot

4.1 Liikevaihdon erittely maantieteellisesti	Konserni		Emoyhtiö	
	2014	2013	2014	2013
Suomi	49 002 001,75	47 124 293,40	42 152 830,93	40 278 684,47
<b>Liikevaihto yhteensä</b>	<b>49 002 001,75</b>	<b>47 124 293,40</b>	<b>42 152 830,93</b>	<b>40 278 684,47</b>
<b>4.2. Materiaalit ja palvelut</b>	<b>Konserni</b>		<b>Emoyhtiö</b>	
	<b>2014</b>	<b>2013</b>	<b>2014</b>	<b>2013</b>
Aineet ja tarvikkeet				
Ostot tilikauden aikana	-5 093 606,64	-6 044 970,15	-5 121 252,86	-5 177 187,25
Ulkopuoliset palvelut	-6 661 363,35	-8 172 236,59	-5 196 916,49	-7 019 562,02
<b>Materiaalit ja palvelut yhteensä</b>	<b>-11 754 969,99</b>	<b>-14 217 206,74</b>	<b>-10 318 169,35</b>	<b>-12 196 749,27</b>
<b>4.3. Henkilöstöä ja toimielinten jäseniä koskevat liitetiedot</b>	<b>Konserni</b>		<b>Emoyhtiö</b>	
<b>Henkilöstökulut</b>	<b>2014</b>	<b>2013</b>	<b>2014</b>	<b>2013</b>
Rahapalkat	-14 926 412,37	-14 542 015,16	-13 187 454,17	-12 495 989,57
Luontaisedut	-12 830,12	-16 387,00	-21 772,80	-16 347,00
Palkkojen oikaisuerät	112 682,84	107 397,18	112 682,84	91 076,24
Eläkekulut	-2 565 670,82	-2 586 107,24	-2 267 499,57	-2 167 146,52
Muut henkilösivukulut	-806 131,81	-813 599,23	-744 613,20	-692 152,09
<b>Henkilöstökulut yhteensä</b>	<b>-18 198 362,28</b>	<b>-17 850 711,45</b>	<b>-16 108 656,90</b>	<b>-15 280 558,94</b>
Hallitukselle, toimitusjohtajalle ja johtoryhmälle on maksettu palkkoja				
<b>Hallitus</b>	<b>110 025,00</b>	<b>109 600,00</b>	<b>110 025,00</b>	<b>109 600,00</b>
Toimitusjohtaja, maksetut palkat ja luontaisedut	184 704,12	185 812,97	184 704,12	185 812,97
Tulospalkkio	43 583,00	38 958,26	43 583,00	38 958,26
<b>Toimitusjohtaja yhteensä</b>	<b>228 287,12</b>	<b>224 771,23</b>	<b>228 287,12</b>	<b>224 771,23</b>
Johtoryhmä, maksetut palkat ja luontaisedut	431 530,02	377 792,22	431 530,02	377 792,22
Tulospalkkio	53 058,00	44 467,89	53 058,00	44 467,89
<b>Johtoryhmä yhteensä</b>	<b>484 588,02</b>	<b>422 260,11</b>	<b>484 588,02</b>	<b>422 260,11</b>
<b>Henkilöstön määrä</b>				
Keskimäärin yhtiön palveluksessa tilikauden aikana	318	330	284	292
Tilikauden lopussa yhtiön palveluksessa oli	303	288	272	254
<b>4.4. Tilintarkastuspalkkiot</b>	<b>Konserni</b>		<b>Emoyhtiö</b>	
<b>Tilintarkastusyhteisöille on maksettu tilikauden aikana seuraavasti</b>	<b>2014</b>	<b>2013</b>	<b>2014</b>	<b>2013</b>
Tilintarkastus	41 473,22	40 542,98	30 003,22	26 732,98
Veropalvelut ja muut	2 625,00	14 425,00	1 680,00	9 385,00
	<b>44 098,22</b>	<b>54 967,98</b>	<b>31 683,22</b>	<b>36 117,98</b>
<b>4.5. Poistot ja arvonalennukset</b>	<b>Konserni</b>		<b>Emoyhtiö</b>	
	<b>2014</b>	<b>2013</b>	<b>2014</b>	<b>2013</b>
Konserniliikearvo	-158 412,50	-158 412,50		
Rakennukset	-6 874,93	-8 101,91	-5 821,09	-7 048,07
Koneet ja kalusto	-3 264 803,04	-3 403 984,76	-2 711 396,56	-2 807 297,92
<b>Yhteensä</b>	<b>-3 430 090,47</b>	<b>-3 570 499,17</b>	<b>-2 717 217,65</b>	<b>-2 814 345,99</b>



4.6. Rahoitustuotot ja -kulut	Konserni		Emoyhtiö	
	2014	2013	2014	2013
Korkotuotot konserniyrityksiltä	0,00	0,00	0,00	27 618,21
Muut korko- ja rahoitustuotot	73 754,97	55 132,84	73 620,26	55 125,75
Korkokulut konserniyrityksille	0,00	0,00	-16 260,27	-15 931,27
Korkokulut ja muut rahoituskulut	-45 363,90	-89 798,02	-42 712,69	-89 739,18
<b>Rahoitustuotot ja -kulut yhteensä</b>	<b>28 391,07</b>	<b>-34 665,18</b>	<b>14 647,30</b>	<b>-22 926,49</b>
<b>4.7. Satunnaiset tuotot</b>	<b>Konserni</b>		<b>Emoyhtiö</b>	
	<b>2014</b>	<b>2013</b>	<b>2014</b>	<b>2013</b>
Yhteysalus Jurmo II myynti	648 454,66	0,00	0,00	0,00
<b>4.8. Välittömät verot</b>	<b>Konserni</b>		<b>Emoyhtiö</b>	
	<b>2014</b>	<b>2013</b>	<b>2014</b>	<b>2013</b>
Poistoeron muutoksesta erotettu laskennalliseen verovelkaan	-887 245,29	-515 106,87	0,00	0,00
Verot jotka kohdistuvat aikaisempaan tilikauteen	-4 930,73	30 000,00	-3 270,35	30 000,00
Tuloverot varsinaisesta toiminnasta	-1 632 977,11	-2 011 352,31	-1 334 534,90	-1 884 254,16
<b>Välittömät verot yhteensä</b>	<b>-2 525 153,13</b>	<b>-2 496 459,18</b>	<b>-1 337 805,25</b>	<b>-1 854 254,16</b>
<b>5. Taseen liitetiedot</b>				
<b>5.1. Käyttöomaisuus ja muut pitkäaikaiset sijoitukset eli pysyvät vastaavat</b>	<b>Konserni</b>		<b>Emoyhtiö</b>	
<b>Liikearvo</b>	<b>2014</b>	<b>2013</b>	<b>2014</b>	<b>2013</b>
Hankintameno 1.1.	792 062,45	792 062,45		
Lisäykset 1.1.-31.12.	0,00	0,00		
Hankintameno 31.12.	792 062,45	792 062,45		
Kertyneet sumu-poistot 1.1.	-264 020,83	-105 608,33		
Tilikauden poisto	-158 412,50	-158 412,50		
Kertyneet sumu-poistot 31.12.	-422 433,33	-264 020,83		
Kirjanpitoarvo 31.12.	369 629,12	528 041,62		
<b>Maa-alueet</b>				
Hankintameno 1.1.	28 000,00	28 000,00	28 000,00	28 000,00
Kirjanpitoarvo 31.12.	28 000,00	28 000,00	28 000,00	28 000,00
<b>Rakennukset</b>				
Hankintameno 1.1.	150 302,85	150 302,85	139 764,42	139 764,42
Hankintameno 31.12.	150 302,85	150 302,85	139 764,42	139 764,42
Kertyneet sumu-poistot 1.1.	-54 906,92	-46 805,01	-52 447,96	-45 399,89
Tilikauden poisto	-6 874,93	-8 101,91	-5 821,09	-7 048,07
Kertyneet sumu-poistot 31.12.	-61 781,85	-54 906,92	-58 269,05	-52 447,96
Kirjanpitoarvo 31.12.	88 521,00	95 395,93	81 495,37	87 316,46
<b>Koneet ja kalusto</b>				
Hankintameno 1.1.	48 080 315,62	47 559 028,89	32 809 847,08	32 587 410,35
Lisäykset 1.1.-31.12.	9 150 481,00	521 286,73	9 150 481,00	222 436,73
Vähennykset 1.1.-31.12.	-502 299,01	0,00	0,00	0,00
Hankintameno 31.12.	56 728 497,61	48 080 315,62	41 960 328,08	32 809 847,08
Kertyneet sumu-poistot 1.1.	-19 647 354,56	-16 243 369,80	-9 089 416,73	-6 282 118,81
Vähennysten kertyneet poistot	502 299,01	0,00	0,00	0,00
Tilikauden poisto	-3 264 803,04	-3 403 984,76	-2 711 396,56	-2 807 297,92
Kertyneet sumu-poistot 31.12.	-22 409 858,59	-19 647 354,56	-11 800 813,29	-9 089 416,73
Kirjanpitoarvo 31.12.	34 318 639,02	28 432 961,06	30 159 514,79	23 720 430,35

<b>Ennakkomaksut käyttöomaisuudesta</b>				
Hankintameno 1.1.	2 845 440,00	95 000,00	2 845 440,00	0,00
Lisäykset 1.1.-31.12.	6 299 441,00	2 845 440,00	6 299 441,00	2 845 440,00
Vähennykset 1.1.-31.12.	-9 144 881,00	-95 000,00	-9 144 881,00	0,00
Hankintameno 31.12.	0,00	2 845 440,00	0,00	2 845 440,00
Kirjanpitoarvo 31.12.	0,00	2 845 440,00	0,00	2 845 440,00
<b>5.2. Sijoitukset</b>	<b>Konserni</b>		<b>Emoyhtiö</b>	
	<b>2014</b>	<b>2013</b>	<b>2014</b>	<b>2013</b>
Suomen Saaristovarustamo Oy, omistusosuus 100 %	0,00	0,00	4 835 902,95	4 835 902,95
Paraisten Puhelin Oy	300,00	300,00		
<b>5.3. Lyhytaikaiset saamiset</b>	<b>Konserni</b>		<b>Emoyhtiö</b>	
	<b>2014</b>	<b>2013</b>	<b>2014</b>	<b>2013</b>
Siirtosaamiset konserniyhtiöltä	0,00	0,00	763 855,25	540 012,96
Myyntisaamiset	5 337 187,72	5 395 801,39	5 009 973,38	4 777 410,51
Siirtosaamiset	700 276,84	361 968,60	446 744,98	185 489,58
Lyhytaikaiset saamiset	6 037 464,56	5 757 769,99	6 220 573,61	5 502 913,05
Siirtosaamiset sisältävät normaaliin liiketoimintaan liittyviä jaksotuksia sivukuluihin liittyviä saamisia.				
<b>5.4. Oman pääoman muutokset</b>	<b>Konserni</b>		<b>Emoyhtiö</b>	
	<b>2014</b>	<b>2013</b>	<b>2014</b>	<b>2013</b>
Osakepääoma tilikauden alussa	1 000 000,00	1 000 000,00	1 000 000,00	1 000 000,00
Osakeanti (jakautuminen)	0,00	0,00	0,00	0,00
Osakepääoman tilikauden lopussa	1 000 000,00	1 000 000,00	1 000 000,00	1 000 000,00
SVOP rahasto tilikauden alussa	2 379 477,17	2 379 477,17	2 379 477,17	2 379 477,17
Muutos tilikauden aikana (jakautuminen)	0,00	0,00	0,00	0,00
SVOP rahasto tilikauden lopussa	2 379 477,17	2 379 477,17	2 379 477,17	2 379 477,17
Edellisten tilikausien voittovarot	26 950 767,73	22 506 337,85	20 730 742,56	18 901 897,17
Verokannan muutoksen vaikutus laskennalliseen verovelkaan	43 432,94	231 861,69		
Osingonjako	-1 000 000,00	-1 500 000,00	-1 000 000,00	-1 500 000,00
<b>Tilikauden voitto</b>	<b>9 868 377,15</b>	<b>5 712 568,19</b>	<b>5 298 921,39</b>	<b>3 328 845,39</b>
	<b>35 862 577,82</b>	<b>26 950 767,73</b>	<b>25 029 663,95</b>	<b>20 730 742,56</b>
Oma pääoma yhteensä	39 242 054,99	30 330 244,90	28 409 141,12	24 110 219,73
Osakkeiden määrä	20	20	20	20
Osakkeiden nimellisarvo	50 000,00 €	50 000,00 €	50 000,00 €	50 000,00 €
<b>5.5. Laskelma jakokelpoisista varoista 31.12.</b>	<b>Konserni</b>		<b>Emoyhtiö</b>	
	<b>2014</b>	<b>2013</b>	<b>2014</b>	<b>2013</b>
SVOP-rahasto	2 379 477,17	2 379 477,17	2 379 477,17	2 379 477,17
Edellisten tilikausien voitto	25 950 767,73	21 006 337,85	19 730 742,56	17 401 897,17
Poistoerosta omaan pääomaan erotettu	-10 498 251,29	-6 905 837,21		
Tilikauden voitto	9 868 377,15	5 712 568,19	5 298 921,39	3 328 845,39
	<b>27 700 370,76</b>	<b>22 192 546,00</b>	<b>27 409 141,12</b>	<b>23 110 219,73</b>

5.6. Tilinpäätössiirtojen kertymä	Konserni		Emoyhtiö	
	2014	2013	2014	2013
Tilinpäätössiirtojen kertymä yhtiössä muodostuu poistoerosta	0,00	0,00	11 831 619,65	8 445 612,81
5.7. Pitkäaikaiset velat	Konserni		Emoyhtiö	
	2014	2013	2014	2013
Laskennallinen verovelka	2 624 562,83	1 780 750,48		
<b>Pitkäaikainen vieras pääoma</b>	<b>2 624 562,83</b>	<b>1 780 750,48</b>	<b>0,00</b>	<b>0,00</b>
5.8. Lyhytaikaiset velat	Konserni		Emoyhtiö	
	2014	2013	2014	2013
Velat konserniyrityksille	0,00	0,00	109 033,88	0,00
Ostovelat	2 071 310,14	1 139 225,18	2 139 297,73	971 968,84
Muut lyhytaikaiset velat	2 012 715,14	1 882 072,61	1 914 624,62	1 720 746,79
Siirtovelat	7 922 320,35	7 858 247,01	6 682 354,23	6 559 739,58
<b>Lyhytaikainen vieras pääoma</b>	<b>12 006 345,63</b>	<b>10 879 544,80</b>	<b>10 845 310,46</b>	<b>9 252 455,21</b>
Siirtovelkoihin sisältyy loma- ja vastikepalkkavelka sivukuluineen, sekä lisäksi muita normaaliin liiketoimintaan liittyviä jaksotuksia kuten mm. varautuminen Trafimääräysten muuttumiseen.				
6. Muut liitetiedot	Konserni		Emoyhtiö	
	2014	2013	2014	2013
6.1. Annetut vakuudet, vastuusitoumukset ja muut vastuut				
Vuokravastuu				
Alle 1 v	63 365,29	57 339,35	53 880,99	57 339,35
Yli 1 v				
Leasingvastuu				
Alle 1 v	26 344,61	16 002,53	26 344,61	16 002,53
Yli 1 v	16 966,39	5 304,48	16 966,39	5 304,48
Yleisvastuusitoumus	6 494 793,00	3 779 300,00	6 239 533,00	3 779 300,00

## Tilinpäätöksen ja toimintakertomuksen allekirjoitus

Helsingissä 5.3.2015



Pertti Saarela  
Hallituksen puheenjohtaja



Lauri Ojala  
Hallituksen varapuheenjohtaja



Virpi Paasonen  
Hallituksen jäsen



Matti Pajula  
Hallituksen jäsen



Minna Pajumaa  
Hallituksen jäsen



Mats Rosin  
Toimitusjohtaja

Suoritetusta tilintarkastuksesta on tänään annettu kertomus.

Helsingissä

Oy Tuokko Ltd  
KHT-yhteisö



Timo Tuokko  
KHT

### LUETTELO KÄYTETYISTÄ TILIKIRJOISTA JA NIIDEN SÄILYTYSTAVOISTA

Päiväkirja	Sähköisessä muodossa
Pääkirja	Sähköisessä muodossa
Myyntireskontra	Sähköisessä muodossa
Ostoreskontra	Sähköisessä muodossa
Käyttöomaisuus	Sähköisessä muodossa
Palkkakirjanpito	Sähköisessä muodossa
Tasekirja	Sidottu tasekirja

### TOSITELAJIT

JAKSOTUS	Jaksotukset
M-LASK	Myyntilasku
PALKAT	Palkat
POISTOT	Poistot
YPVK-MAKS.	Maksupäiväkirja
YPVK-MUIS	Muistiotosite
YPVK-PANKK	TITO Opus Capitasta
YPVK-YLEI	Yleinen päiväkirja



## Tilintarkastuskertomus



### TILINTARKASTUSKERTOMUS

#### Suomen Lauttaliikenne Oy:n yhtiökokoukselle

Olemme tilintarkastaneet Suomen Lauttaliikenne Oy:n kirjanpidon, tilinpäätöksen, toimintakertomuksen ja hallinnon tilikaudelta 1.1.-31.12.2014. Tilinpäätös sisältää sekä konsernin että emoyhtiön taseen, tuloslaskelman, rahoituslaskelman ja liitetiedot.

#### Hallituksen ja toimitusjohtajan vastuu

Hallitus ja toimitusjohtaja vastaavat tilinpäätöksen ja toimintakertomuksen laatimisesta ja siitä, että ne antavat oikeat ja riittävät tiedot Suomessa voimassa olevien tilinpäätöksen ja toimintakertomuksen laatimista koskevien säännösten mukaisesti. Hallitus vastaa kirjanpidon ja varainhoidon valvonnan asianmukaisesta järjestämisestä ja toimitusjohtaja siitä, että kirjanpito on lainmukainen ja varainhoito luotettavalla tavalla järjestetty.

#### Tilintarkastajan velvollisuudet

Velvollisuutenamme on antaa suorittamamme tilintarkastuksen perusteella lausunto tilinpäätöksestä, konsernitilinpäätöksestä ja toimintakertomuksesta. Tilintarkastuslaki edellyttää, että noudatamme ammattieettisiä periaatteita. Olemme suorittaneet tilintarkastuksen Suomessa noudatettavan hyvän tilintarkastustavan mukaisesti. Hyvä tilintarkastustapa edellyttää, että suunnittelemme ja suoritamme tilintarkastuksen hankkiaksemme kohtuullisen varmuuden siitä, onko tilinpäätöksessä tai toimintakertomuksessa olennaista virheellisyttä, ja siitä, ovatko hallituksen jäsenet tai toimitusjohtaja syyllistyneet tekoon tai laiminlyöntiin, josta saattaa seurata vahingonkorvausvelvollisuus yhtiötä kohtaan, taikka rikkoneet osakeyhtiölakia tai yhtiöjärjestystä.

Tilintarkastukseen kuuluu toimenpiteitä tilintarkastusevidenssin hankkimiseksi tilinpäätökseen ja toimintakertomukseen sisältyvistä luvuista ja niissä esitettävistä muista tiedoista. Toimenpiteiden valinta perustuu tilintarkastajan harkintaan, johon kuuluu väärinkäytöksestä tai virheestä johtuvan olennaisen virheellisuuden riskien arvioiminen. Näitä riskejä arvioidessaan tilintarkastaja ottaa huomioon sisäisen valvonnan, joka on yhtiössä merkityksellistä oikeat ja riittävät tiedot antavan tilinpäätöksen ja toimintakertomuksen laatimisen kannalta. Tilintarkastaja arvioi sisäistä valvontaa pystyäkseen suunnittelemaan olosuhteisiin nähden asianmukaiset tilintarkastustoimenpiteet mutta ei siinä tarkoituksessa, että hän antaisi lausunnon yhtiön sisäisen valvonnan tehokkuudesta. Tilintarkastukseen kuuluu myös sovellettujen tilinpäätöksen laatimisperiaatteiden asianmukaisuuden, toimivan johdon tekemien kirjanpidoillisten arvioiden kohtuullisuuden sekä tilinpäätöksen ja toimintakertomuksen yleisen esittämistavan arvioiminen.

Käsityksemme mukaan olemme hankkineet lausuntonne perustaksi tarpeellisen määrän tarkoitukseen soveltuvaa tilintarkastusevidenssiä.

#### Lausunto tilinpäätöksestä ja toimintakertomuksesta

Lausuntonamme esitämme, että tilinpäätös, jossa emoyhtiön tuloslaskelma osoittaa voittoa 5.298.921,39 euroa, ja toimintakertomus antavat Suomessa voimassa olevien tilinpäätöksen ja toimintakertomuksen laatimista koskevien säännösten mukaisesti oikeat ja riittävät tiedot konsernin ja emoyhtiön toiminnan tuloksesta ja taloudellisesta asemasta. Toimintakertomuksen ja tilinpäätöksen tiedot ovat ristiriidattomia.

#### Muut lausunnot

Puollamme tilinpäätöksen vahvistamista. Hallituksen esitys taseen osoittaman tuloksen käsittelystä on osakeyhtiölain mukainen. Puollamme vastuuvapauden myöntämistä emoyhtiön hallituksen jäsenille sekä toimitusjohtajalle tarkastamaltamme tilikaudelta.

Turussa 5. päivänä maaliskuuta 2015

Oy Tuokko Ltd, KHT-yhteisö

Timo Tuokko, KHT



## Alustyypit reiteillämme

Suomen Lauttaliikenne -konsernin reiteillä liikkuvat alukset luokitellaan pääsääntöisesti kolmeen alustyyppiin: lautta-aluksiin, yhteysaluksiin ja losseihin.

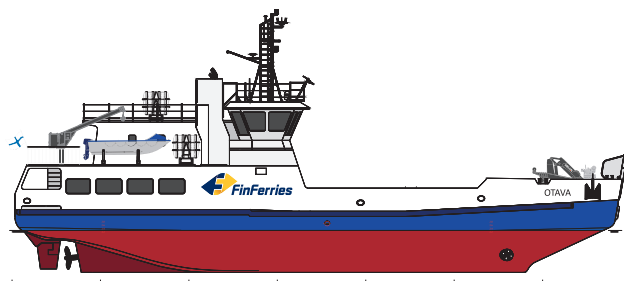
Lautta-alukset ovat vapaasti kulkevia ja liikennöivät pääsääntöisesti kahden päätepisteen välillä. Reittiemme lautta-alukset kulkevat Oulun Hailuodon edustalla ja Turun saaristossa.

### *Lautta-alus Stella*



Myös lautta-aluksia pienemmät yhteysalukset ovat vapaasti kulkevia ja liikennöivät monien eri pysähdyspaikkojen välillä vaihtelevissa saaristomaisemissa. Konsernin yhteysalusreitit löytyvät Turun ja Kotkan saaristoista.

### *Yhteysalus Otava*



Muista aluksista poiketen, lossi kulkee ohjausvaijeria pitkin. Lossireittejä on ympäri Suomea, rannikolla ja sisämaassa.

### *Lossi Kivimo*







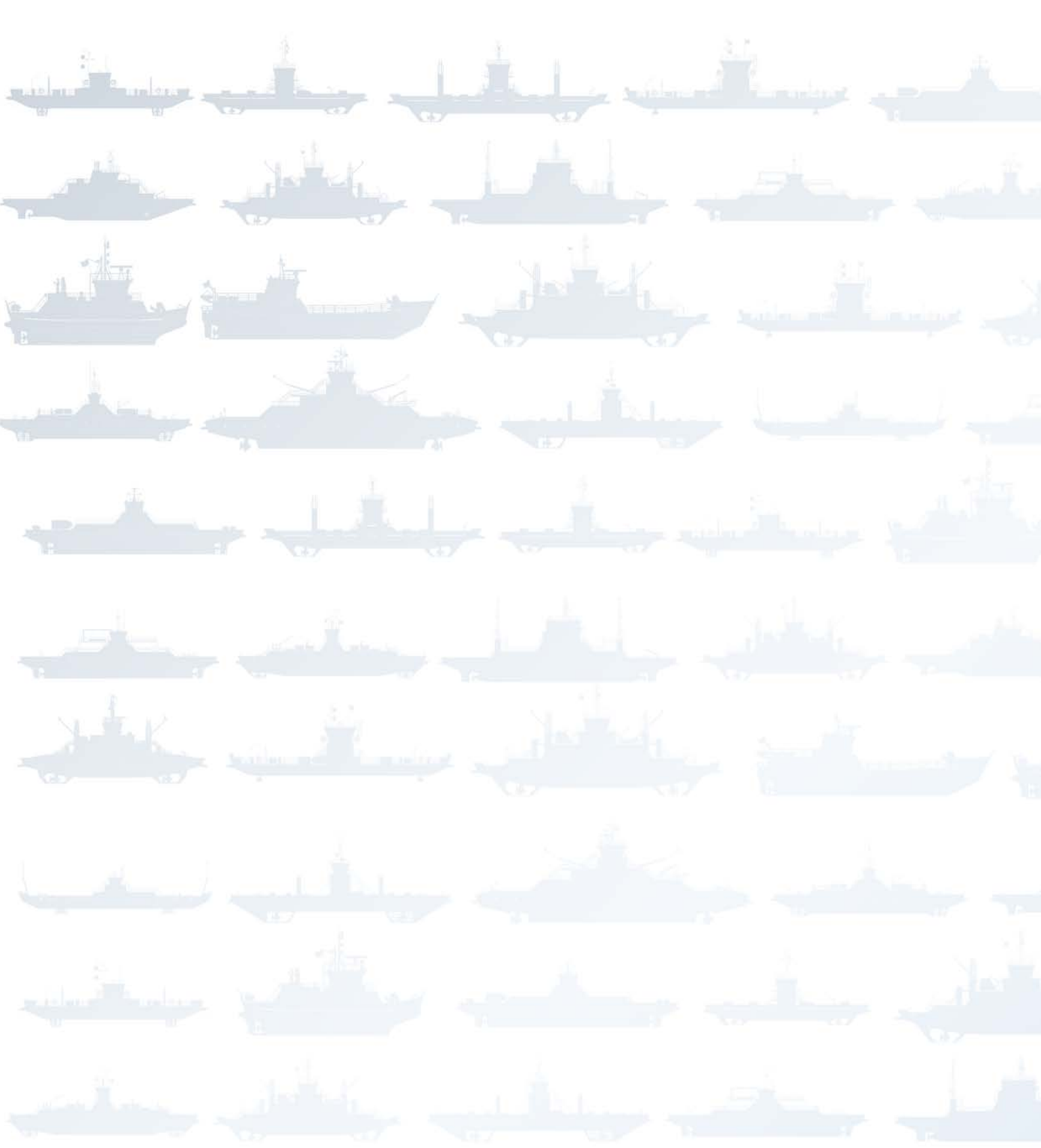
KANNATTAVUUS  
LÖNSAMHET

TURVALLISUUS  
SÄKERHET

SERVICEINRIKTNING  
PÄRVELUHENKISYYS

 FinFerries





## Suomen Lauttaliikenteen yhteystiedot

**Pääkonttori**  
Puutarhakatu 53/ PL 252  
20100 Turku

**Järvi-Suomen alue**  
Schaumanintie 5  
57230 Savonlinna

Vaihteen puhelin: 0207 118 750  
Faksi: 0207 118 758  
Sähköposti: [etunimi.sukunimi@finferries.fi](mailto:etunimi.sukunimi@finferries.fi)

[www.finferries.fi](http://www.finferries.fi)

