



ÅRSBERÄTTELSE OCH FÖRETAGSANSVARSRAPPORT 2015

FINLANDS FÄRJTRAFIK
KONCERNEN

ROSSAL 11

20 kpl

Innehåll

Vad vattnet skiljer åt, det förenar färjan	3	Efterlevnad av språklagen	18
Verkställande direktörens översikt	4	Kollektivavtal	18
Värderingarna styr vår utveckling.	5	Synvinkel: Personaldagarna gav ansikten till namnen. . .	19
Fartygstyper på våra ruttor	6	Koncernens personalekonomiska nyckeltal	20
Ruttkarta 1.1.2016.	7	Ekonomiskt ansvar och samhällsansvar	21
Företagsansvarsrapport 2015	9	Ekonomiskt ansvar och god bolagsstyrning	21
Företagsansvar	10	Belöningsystem	21
Väsentlighetsmatris	10	Stöd till allmännyttiga ändamål	21
Viktiga utvecklingsprojekt år 2015	11	Ansvarsfull upphandling	21
Säkerhetsansvar	12	Nästan 100 % av skatterna till Finland	21
Våra säkerhetslöften	12	Skatteavtryck år 2015 i siffror	22
Uppdaterat revisionsprogram ledde till utvecklingsidéer	12	Lokala skatteeffekter	22
Dokumenterad uppföljning för ökad driftsäkerhet . . .	12	Sysselsättningens skatteeffekter	23
Från effektiviseringsprojekt till konkreta åtgärder . . .	12	Styrelsens verksamhetsberättelse och bokslut 2015.	25
Synvinkel: Samarbete för bättre sjösäkerhet och miljö- kydd	13	Viktiga händelser år 2015	26
Miljöansvar	13	Framtidsutsikter	28
Våra miljölöften	13	Forsknings- och utvecklingsverksamhetens omfattning	28
Ny hybridfärja blir Finlands miljövänligaste fartyg . . .	14	Betydande risker och osäkerhetsfaktorer	28
Frivilliga miljöinsatser	14	Bedömning av det ekonomiska läget och resultatet. . .	28
Synvinkel: En gemensam miljöinsats av personalen		Personal	28
Ansvar gentemot intressenter	15	Miljö	28
Våra kvalitetsmål	15	Tvister	28
Våra kvalitetslöften	15	Styrelsens förslag till vinstdisposition.	28
Intressentsamarbete en kärnverksamhet	15	Bolagets aktier	28
Nöjda kunder trots växande förväntningar	15	Revisorer	28
Intressentöversikt	16	Nyckeltal	29
Responskanal sätter betyg på verksamheten	16	Beräkningsprinciper för nyckeltalen	29
Ansvar som arbetsgivare	17	Styrelsen	30
Våra personalmål	17	Ledningsgruppen	31
Utvecklingssamtal	17	Resultaträkning 1.1–31.12.2015	32
Personaltillfredsställelsen ett mått på framgång.	17	Balansräkning 31.12.2015	32
Interna kommunikationskanaler	17	Finansieringsanalys 1.1–31.12.2015.	33
Säkerhet i arbetet	17	Noter till bokslutet för räkenskapsperioden 1.1–31.12.2015	34
Arbetshälsa och anställningsförmåner	18	Noter till resultaträkningen	35
Utbildning och inskolning	18	Underskrifter till bokslutet och verksamhetsberättelsen	39
Rekrytering	18	Revisionsberättelse	40
Jämställdhets- och likabehandlingsplan.	18	Kontaktuppgifter	44

**Översättning från finsk originaltext:
Traduct Oy**

Vad vattnet skiljer åt, det förenar färjan

Barnen ska till skolan, skärgårdsborna till sina jobb på fastlandet, posten ut till öarna i Saimen och fritidsboende ut till sina stugor – färjor och förbindelsefartyg är en förutsättning för fungerande trafikförbindelser för ett land med tusentals sjöar och öar. Finlands Färjetrafik transporterar varje år miljontals fordon och passagerare på sina fartyg.

Finlands Färjetrafik Ab grundades år 2010 när färjetrafiken avskildes från Destia Ab. Två år senare köpte det nya bolaget upp samtliga aktier i Arctia Skärgårdsrederi, som blev ett dotterbolag under namnet Finlands Skärgårdsrederi. Samtidigt tog Finlands Färjetrafik över färje- och förbindelsebåtstrafiken i hela landet på sammanlagt 44 rutter (1.1.2016). Våra kunder betjänas av över 300 yrkeskunniga anställda.

Koncernen består av två aktiebolag och samtliga aktier ägs av staten. Bolagen har gemensam ledning. Landorganisationen har kontor i Åbo och Nyslott. Passagerarna på färjorna och förbindelsebåtarna känner oss under namnet Finferries, ett kort och beskrivande parallellnamn som används i den dagliga verksamheten.

Vår största enskilda kund är NTM-centralen i Egentliga Finland som sköter upphandlingen för rutterna. Andra kunder är privata väglag och olika aktörer som hyr våra fartyg.

Koncernen har under sina sex verksamhetsår moderniserat både verksamheten och fartygen systematiskt: investeringsprogrammet 2010–2014 resulterade till exempel i en ny färja, ett nytt oljesanerings- och förbindelsefartyg, sex nya vajerfärjor och en komplett modernisering av en 130 tons vajerfärja. Sommaren 2017 kommer vi att sjösätta Finlands första hybridfärja som i huvudsak drivs med batterier som laddas vid färjfästet.

Men det spelar ingen roll hur fina fartyg man har om man inte använder dem på rätt sätt. Därför är serviceinriktning och säkerhet två av våra värderingar. Det innebär att vi som koncern är lyhörda gentemot passagerarna och att vår kunniga personal förbinder sig att alltid utföra sitt arbete noggrant och omsorgsfullt. Vad vattnet skiljer åt, det förenar våra färjor – lönsamt, ansvarsfullt och med hänsyn till miljön.

Vi transporterade över 4 miljoner fordon år 2015



Verkställande direktörens översikt



Under det sjätte verksamhetsåret fokuserade Finlands Färjetrafik på fortsatt modernisering av verksamheten. Vi bibehåller vår konkurrenskraft genom att förnya våra interna processer och vår organisationsstruktur. Även det allmänna ekonomiska läget kräver beredskap för förändring. Som alla aktörer i branschen måste vi arbeta aktivt för att dra nytta av digitaliseringens möjligheter. Smart trafikplanering är till fördel för alla på lång sikt, även rederierna som tillhandahåller tjänsterna.

I dagsläget är vår största utmaning den allt tuffare konkurrensen. I slutet av året beslutade NTM-centralen i Egentliga Finland att konkurrensutsätta sju av våra rutter. Vi har satsat stort på att skapa konkurrenskraftiga anbud utan att tumma på våra ambitioner att fortsätta förbättra vår verksamhet. Vår föresats är att vår personal som känner till de lokala förhållandena och våra driftsäkra färjor även fortsättningsvis kommer att trafikera på dessa rutter.



En annan utmaning för koncernen är att flottan åldras. För att möta utmaningen har vi tidigare genomfört ett omfattande investeringsprogram och fått sju moderna vajerfärjor till våra rutter, en ny frigående färja och ett oljesanerings- och förbindelsefartyg. Trots det var 2015 en ny milstolpe i moderniseringen av vår flotta. Under våren tecknade vi ett avtal med NTM-centralen i Egentliga Finland om att höja servicenivån mellan Pargas och Nagu med en ny, miljövänlig hybridfärja. Den energieffektiva nya hybridfärjan som är större än ruttens befintliga färjor sätts i trafik sommaren 2017. Med planering och val har vi säkerställt att den nya tekniken under inga omständigheter äventyrar våra grundläggande tjänster.

Hybridfärjan som huvudsakligen drivs med el är bara ett exempel på vårt miljöengagemang som utgör en viktig del av vår dagliga verksamhet. Jag är särskilt stolt över hur vi på bara några år lyckats införa ECO-driving, ett miljösmart koncept som bevisligen fungerar. Små attitydförändringar kan ibland ha en positiv effekt på hela företagskulturen. Våra goda resultat i personalundersökningen visar också att medarbetarna är stolta över det vi åstadkommit tillsammans, även om det ibland krävt ganska stora förändringar.

Liksom tidigare år genomförde vi i juli en omfattande kundundersökning på alla våra rutter. Resultaten visade på en förbättring jämfört med året innan och uppmanar oss att fortsätta på den väg vi stakat ut – att gå från myndighetsverksamhet till ett kundorienterat företag. Kunderna har förtroende för vår kärnverksamhet. I fortsättningen kommer vi att utveckla digitala kommunikationsmetoder till fördel för våra kunder.

Jag vill rikta ett varmt tack till alla våra passagerare, samarbetspartner, intressenter och anställda på våra rutter. Trafiksystemen i Finland kräver skraddarsydda transportsätt – för vissa är färjor och förbindelsefartyg en daglig nödvändighet, för andra ger de trevliga reseminnen. Vi vill även fortsättningsvis erbjuda säkra tjänster som tillgodoser våra passagerares olika behov.

Mats Rosin

Värderingarna styr vår utveckling

Våra värderingar fungerar som vägvisare när vi utvecklar våra tjänster.

Säkerhet: Namnet Finferries ska alltid förknippas med säker trafik, kunnig personal och fungerande fartyg. Vi följer och uppdaterar säkerhetsföreskrifterna kontinuerligt, försöker förutspå eventuella problem och ser till att informationsutbytet fungerar.

Serviceinriktning: Finlands Färjetrafik har varje år över 10 miljoner passagerare och 4 miljoner fordon på sina rutter. Bolagets anställda är stolta över sitt arbete och följer överenskomna arbetssätt. Bolaget strävar efter att erbjuda alla passagerare bästa möjliga service.

Lönsamhet: Konkurrensutsättning är en realitet som vi lever med. Konkurrenssituationen innebär att vi inte kan ta någonting för givet och måste satsa fullt ut varje dag. Kontinuerlig utveckling av verksamheten är en nödvändighet för att bolaget ska förbli lönsamt och kunna göra konkurrenskraftiga anbud även i framtiden.

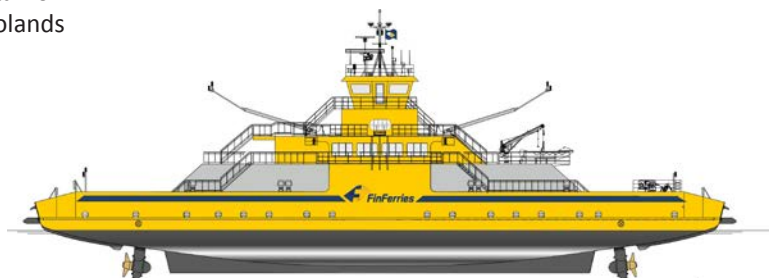


Fartygstyper på våra rutter

Fartygen som trafikerar på koncernens rutter delas upp i tre kategorier: frigående färjor, förbindelsefartyg och vajerfärjor.

De frigående färjorna trafikerar i regel mellan två färjfasten. Våra frigående färjor trafikerar till Karlö utanför Uleåborg och mellan öar i Åbolands skärgård.

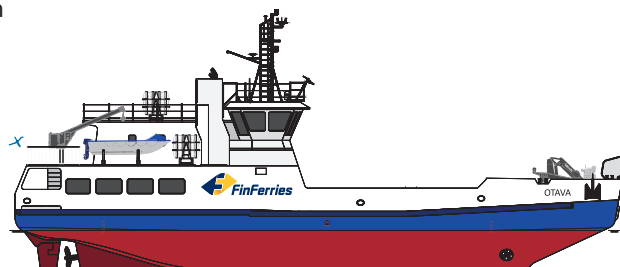
Frigående färjan Stella



 7 rutter

Även förbindelsebåtarna som är lite mindre än färjorna är frigående och stannar på flera olika ställen längs sina rutter i skärgården. Koncernens förbindelsebåtar finns i Åbolands och Kotka skärgård.

Förbindelsebåten Otava



 5 rutter

Till skillnad från de övriga fartygen åker vajerfärjorna längs en vajer. Vi har vajerfärjor på flera rutter runt om i landet, både på kusten och i inlandet.

Vajerfärjan Kivimo



 32 rutter

Ruttkarta 1.1.2016



Färjor

- 1 Pargas–Nagu
- 2 Nagu–Korpo
- 3 Korpo–Houtskär
- 4 Korpo–Norrskata
- 5 Karlö
- 6 Kasnäs–Hitis
- 7 Iniö–Gustavs



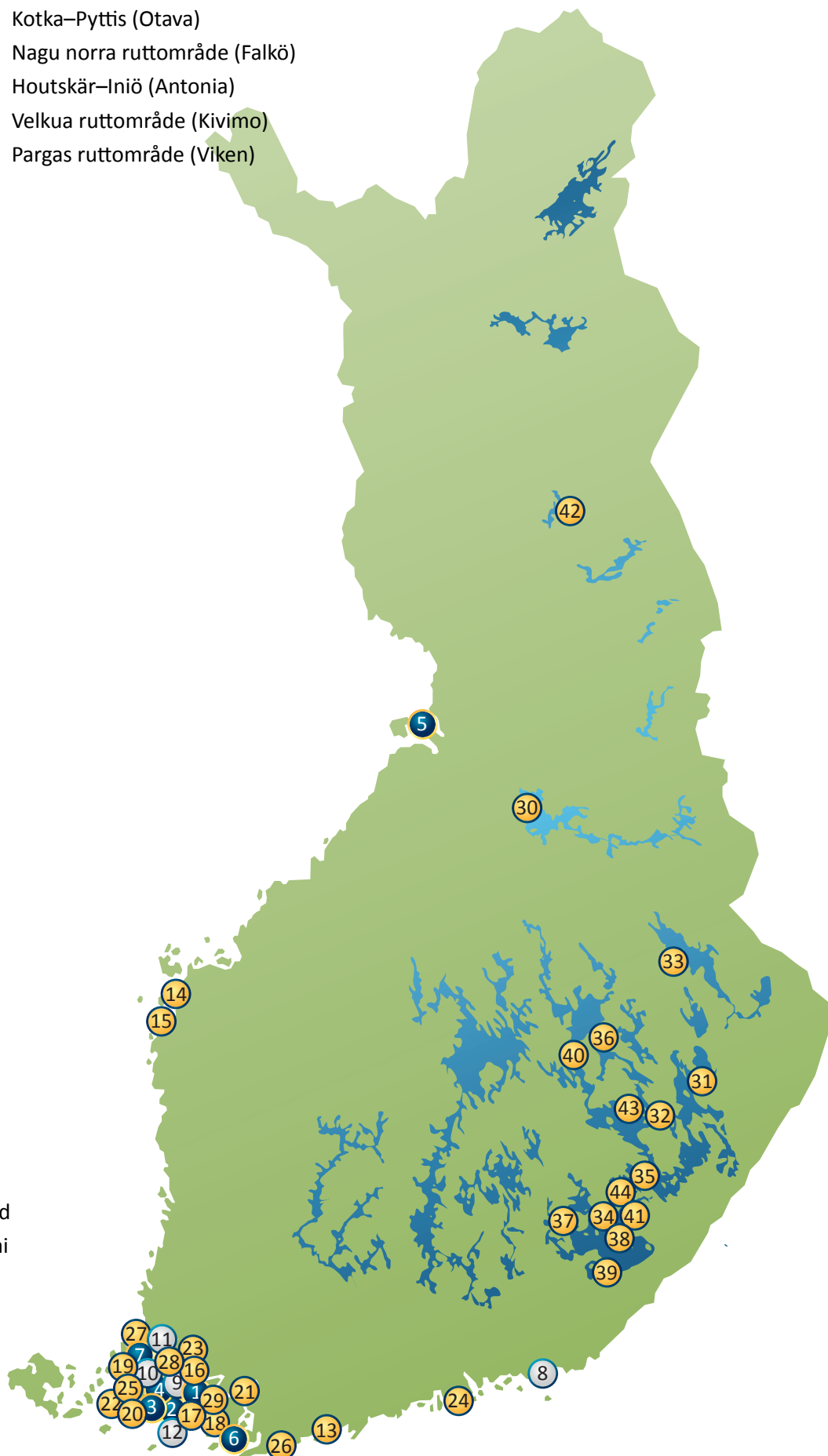
Förbindelsebåtar

- 8 Kotka–Pyttis (Otava)
- 9 Nagu norra ruttområde (Falkö)
- 10 Houtskär–Iniö (Antonia)
- 11 Velkua ruttområde (Kivimo)
- 12 Pargas ruttområde (Viken)



Vajerfärjor

- 13 Barösund, Ingå
- 14 Bergö, Malax
- 15 Eskilsö, Malax
- 16 Hämmärösundet, Rimito
- 17 Högsar, Nagu
- 18 Högsåra, Nagu
- 19 Keistiö, Iniö
- 20 Kivimo, Houtskär
- 21 Kokkila, Halikko
- 22 Mossala, Houtskär
- 23 Palva, Velkua
- 24 Pellinge, Borgå
- 25 Saverkeit, Houtskär
- 26 Skåldö, Ekenäs
- 27 Vartsala, Gustavs
- 28 Velkuanmaa, Velkua
- 29 Våno, Pargas
- 30 Alassalmi, Vaala
- 31 Arvinsalmi, Rääkkylä
- 32 Hanhivirta, Enonkoski
- 33 Hirvisalmi, Juga
- 34 Hätinvirta, Puumala
- 35 Koivukanta, Nyslott
- 36 Kortessalmi, Kuopio
- 37 Kuparonvirta, S:t Michel
- 38 Kyläniemi, Ruokolahti
- 39 Lamposaari, Villmanstrand
- 40 Puutossalmi, Vehmarsalmi
- 41 Rongonsalmi, Puumala
- 42 Räisälä, Kemijärvi
- 43 Tappuvirta, Nyslott
- 44 Vekaransalmi, Sulkava





Vi erbjuder våra passagerare trygga tjänster varje dag



Företagsansvarsrapport 2015

Företagsansvar

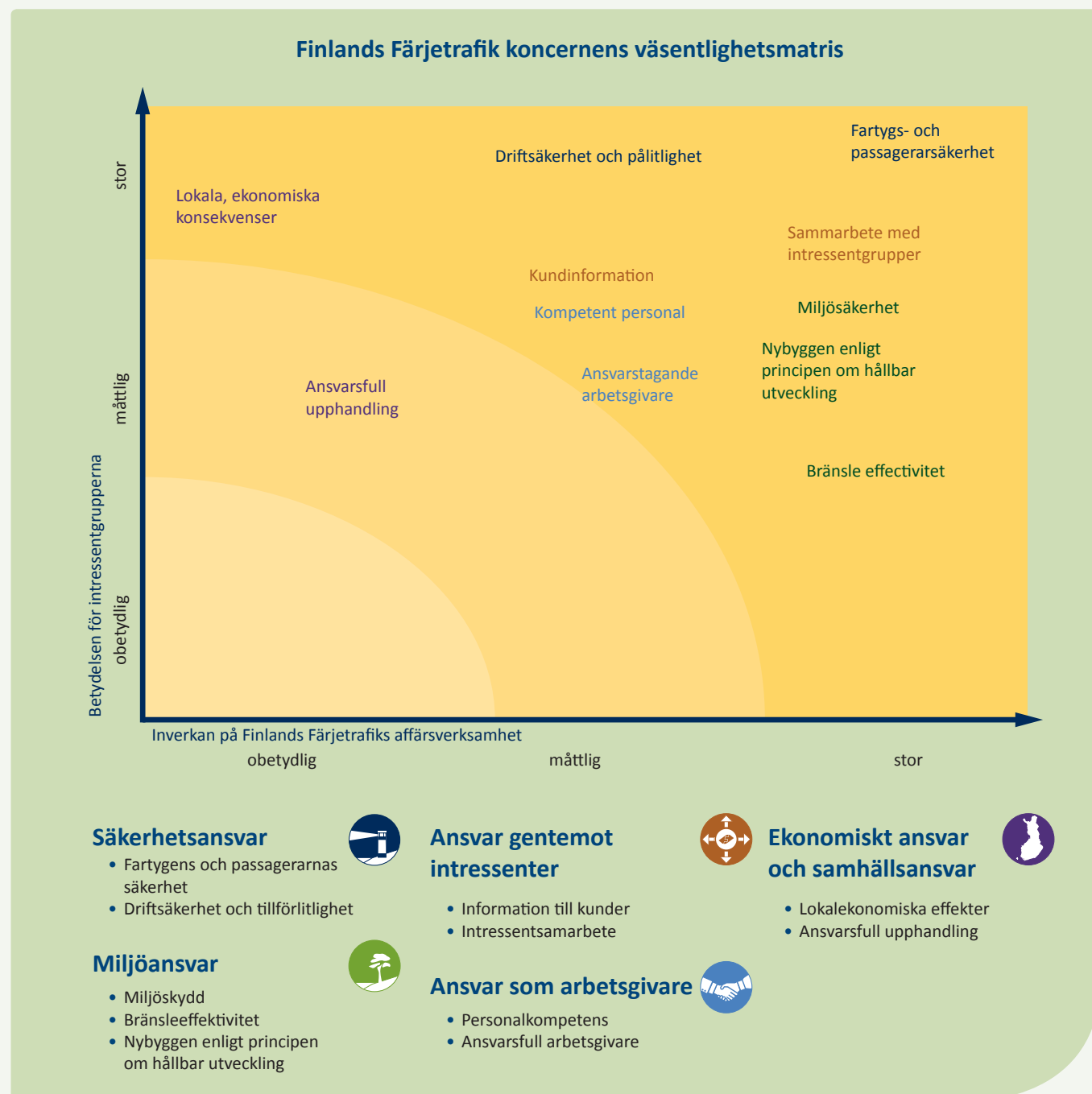
Samhällsansvar är en integrerad del av vårt ledningssystem och all verksamhet inom Finlands Färjetrafik. Det omfattar förutom lönsamhet även hög servicekvalitet och respekt för miljön och våra anställda.

Bolagets styrelse har godkänt de viktigaste ansvarsfrågorna som tas upp i denna rapport och styrelsen följer upp hur frågorna hanteras i praktiken.

Väsentlighetsmatris

Väsentlighetsmatrisen bygger på resultaten från kund- och personalundersökningarna och fokusområden som valts ut av ledningsgruppen. Företagsansvarsrapporten är uppbyggd

kring de teman som anges i matrisen och har delats upp i fem grupper.



Viktiga utvecklingsprojekt år 2015

Utveckling av miljöarbetet

- Planering och inköp av en eldriven hybridfärja
- Utveckling och utökande av ECO-driving
- Tydliga handlingsplaner inför nödsituationer för samtliga fartygstyper

Digitalisering av processer

- Införande av automatiserad trafikräkning
- Nytt system för rapportering av avvikelser och beställning av tekniska arbeten
- Digitalisering av blanketter och etablering av en elektronisk blankettdatabas på intranätet

Affärsutveckling

- Omfattande effektiviseringsprogram för underhållet 2015–2016 med målet att optimera underhållsnätverket och organisationen samt effektivisera underhållsprocesserna
- Uppdatering av ekonomi- och rapporteringssystemet

Andra interna utvecklingsprojekt

- Utveckling av en alkometer för fartygen och testning av prototyper
- Beslut om ett projekt för välbefinnande i arbetet för åren 2016–2017 och tillsättande av en projektgrupp





Säkerhetsansvar

Våra säkerhetslöften

- Säkerhet är den viktigaste av våra tre värderingar och en central del av vår dagliga verksamhet.
- Vi uppdaterar fartygens certifierade (ISM) och frivilliga (LTJ) säkerhetsledningssystem regelbundet enligt principerna för kontinuerlig förbättring.
- Vi utvecklar vår beredskap att reagera på nödsituationer och andra exceptionella situationer genom interna övningar och övningar med myndigheter.

Bolaget förbinder sig till kontinuerlig förbättring av säkerheten. Fungerande säkerhetssystem bidrar till fartygens driftsäkerhet, förbättrar säkerheten för passagerare och frakt samt förebygger miljöskador. Tydligt dokumenterade säkerhetssystem är det enda sättet för ett rederi att verkligen ta sitt ansvar för passagerarnas säkerhet och miljön.

Uppdaterat auditeringsprogram ledde till utvecklingsidéer

Den största miljörisken förknippad med verksamheten är ett okontrollerat oljeläckage. Finlands Färjetrafik förebygger risken för olyckor på sina färjor och förbindelsefartyg genom att tillämpa ett säkerhets- och miljöledningssystem som bygger på den internationella säkerhetskoden ISM (International Safety Management Code). Enligt ISM ska alla frigående fartyg ha en skraddarsydd säkerhetshandbok. Finlands Färjetrafik har dessutom på eget initiativ utvecklat ett säkerhetsledningssystem för vajerfärjor. Bolagets icke certifierade LTJ-system för vajerfärjor bygger på ISM-koden.

Ett särskilt fokusområde under 2015 var uppdatering av färjornas ISM-handböcker och bolagets interna auditeringsprogram. Ett tydligare internt auditeringsprogram har hjälpt oss att bedöma hur myndigheternas krav uppfylls i praktiken, vilket resulterade i ett flertal utvecklingsförslag för olika fartygstyper och rutter. För de frigående fartygen genomförs interna auditeringar i enlighet med ISM årligen och för vajerfärjorna i enlighet med LTJ vart tredje år.

Säkerheten och fartygens säkerhetssystem övervakas även externt genom myndighetsinspektioner. En årlig myndighetsinspektion ingår i säkerhetsprogrammet för rederier som följer ISM. Den 12.6.2015 granskade och godkände Trafi förutom de frigående fartygen även landorganisationen. Myndighetsinspektionen behandlade bland annat den operativa ledningens och de tekniska inspektörernas arbete samt rapporteringen av avvikelser.

Dokumenterad uppföljning för ökad driftsäkerhet

Under rapporteringsperioden genomfördes två säkerhetsprojekt som ska främja driftsäkerheten.

Bolagets egenutvecklade system för beställning av tekniska arbeten och rapportering av avvikelser infördes våren 2015. Det användarvänliga nya systemet Klaffi påskyndar rapporteringen och informationsutbytet mellan fartygen och den tekniska personalen. Via systemet kan man skicka dokumenterade och lättförståeliga meddelanden och sedan följa upp statusen för eventuella resulterande åtgärder. Dessutom är det möjligt att beställa tekniska arbeten och informera om trafikavvikelse via Klaffi. Även de minsta avvikelserna rapporteras för att upptäcka eventuella fel i god tid och förebygga större skador. Om Klaffis goda mottagande vittnar att tröskeln för att rapportera mindre avvikelser har blivit betydligt lägre under rapporteringsperioden.

Bolagets kvalitets- och säkerhetschef ansvarar för rapporteringen av allvarliga avvikelser till de ansvariga myndigheterna och verkställande direktören, som i sin tur informerar styrelsen vid behov.

Från effektiviseringsprojekt till konkreta åtgärder

Räkenskapsperiodens andra stora utvecklingsåtgärder var att effektivisera underhållet och ta fram transparenta processer för att utveckla verksamheten och driftsäkerheten. Verktyg och en vägkarta för effektiviseringsprojektet togs fram tillsammans med en konsultbyrå under år 2014. Under rapporteringsperioden fortsatte lanseringen med bland annat en omstrukturering av den tekniska organisationen, omförhandlingar med leverantörer samt inledandet av en inköpsprocess för ett nytt underhållssystem.

Förutom uppdateringen av interna processer och system genomfördes även ett antal säkerhetsrelaterade investeringar.

Bolaget har en fungerande och tydligt definierad krisgrupp som testar sin krisberedskap med regelbundna övningar.

SYNVINKEL: Samarbete ger bättre sjösäkerhet och miljöskydd

Finlands Färjetrafiks interna räddningsövningar upprätthåller personalens beredskap inför krissituationer. Alla som bedriver verksamhet till sjöss har ett ansvar att utveckla sjösäkerheten.

Finlands Färjetrafik har deltagit i myndigheternas sjöräddningsövningar regelbundet. Under rapporteringsperioden deltog bolaget med sina fartyg och besättningar i den medelstora sjöräddningsövningen Lennart 2015 som arrangerades av Västra Finlands sjöbevakningssektion samt i olika specifika övningar (t.ex. ett man överbord-scenario).

Oljesaneringsövningar ordnas fyra gånger om året på rutten i Kotka med oljesanerings- och förbindelsefartyget Otava tillsammans med olika intressenter, till exempel Finlands miljöcentral eller Kymmenedalens räddningsverk. Vid behov deltar bolaget även i mer omfattande oljesaneringsövningar som arrangeras av Finlands miljöcentral.

Finlands Färjetrafik förbinder sig att även i framtiden utveckla säkerheten till havs genom intressentsamarbete.



Miljöansvar



Våra miljölöften

- Vi minskar våra utsläpp genom minimering av bränsleförbrukningen, utbildning om ekonomiska körsätt och olika tekniska lösningar.
- Vi upprätthåller och utvecklar fartygens säkerhetssystem för att förebygga miljöskador även vid exceptionella omständigheter.
- Vi minskar belastningen på miljön genom att välja hållbara material och i mån av möjlighet återanvända material.

Bolaget förbinder sig att minska belastningen på utsatta vattenområden på olika sätt. Alla anställda på våra fartyg är förutom sin egen och passagerarnas säkerhet även ansvariga för miljön.

Miljöfrågor behandlas förutom i bolagets säkerhets- och miljöledningssystem även i samband med personalutbildningar och inskolning av nya anställda.

Under rapporteringsperioden fokuserade personalutbildningarna särskilt på minimering av bränsleförbrukningen.

Ny hybridfärja blir Finlands miljövänligaste fartyg

Finlands Färjetrafik slog fast en långsiktig strategi för modernisering av sin flotta redan under sitt första verksamhetsår 2010. Strategin syftar till att sätta in nya fartyg som uppfyller dagens miljökrav på rutterna.

Bolaget har satt i trafik nya vajerfärjor som kombinerar gamla skrov med modern teknik. Rutten Korpo–Houtskär–Norrskata fick år 2013 en ny och mer energieffektiv färja, Stella. Sommaren 2014 tog bolaget emot oljesanerings- och förbindelsefartyget Otava. Det moderna multifunktionella fartyget betjänar passagerarna på rutten Kotka–Pyttis, men har även en viktig miljöskyddsuppgift i händelse av oljeutsläpp i området.

Under rapporteringsperioden offentliggjordes beställningen av en ny miljövänlig hybridfärja. Den nya färjan drivs i första hand med batteripaket som laddas vid färjefästet. Fartyget har dessutom en dieselgenerator som sekundär kraftkälla. Driftsäkerhet var också ett viktigt konstruktionskrav för att se till att vi får en färja med miljövänlig teknik och hög tillgänglighet.

Frivilliga miljöinsatser

De sårbara vattenområdena innebär ett flertal praktiska utmaningar för oss som en ansvarsfull aktör. I enlighet med våra miljötillstånd är utvecklingsarbete och förebyggande insatser de mest effektiva sätten att skydda vattenområdena.

Under rapporteringsperioden började bolaget på eget initiativ utrusta fartygen med läckageskydd i samband med dockning. Skydden förhindrar eventuella mindre oljeutsläpp som kan förekomma vid bunkring.

Bolagets personal har den kompetens som krävs för att minimera eventuella miljöskador.

Till den dagliga miljöverksamheten hör även användning av bränslen med låg svavelhalt, miljösmarta körsätt och minimering av utsläpp och buller.

Bolaget har en sorteringsplan för avfall och tydliga anvisningar för att garantera att problemavfall hanteras på korrekt sätt.

SYNVINKEL: En gemensam miljöinsats av personalen

Finlands Färjetrafik ökade under 2015 sina satsningar på kurser i ekonomiska körsätt, så kallad ECO-driving. Utbildningarna ordnas i samarbete med det svenska Färjerederiet.

Målet är i första hand att minska belastningen på miljön, men ekonomiska körsätt innebär givetvis även kostnadsbesparingar i och med en minskad bränsleförbrukning.

Bolagets mål är att alla som kör våra fartyg ska genomgå utbildningen inom de närmaste åren.

Att hitta tid för kurserna har varit en utmaning, men alla som deltagit i dem har bevisligen uppnått betydande bränslesparningar under utbildningarna med bara små förändringar i körsättet. Vissa som gått kursen har berättat att den rentav påverkat deras sätt att köra bil.

För att bygga vidare på konceptet planeras ett eget simulatorrum och ett system för att följa fartygens bränsleförbrukning i realtid.





Ansvar gentemot intressenter

Våra kvalitetsmål

- Verksamheten ska hålla hög kvalitet, vara standardiserad och samtliga färjefästen och rutter ska genomgå inspektioner.
- Respons från kunderna och kundundersökningens resultat har en allt viktigare roll i planeringen av kvalitetsstrategin.
- Dialogen med intressenterna har blivit alltmer strukturerad och väldokumenterad.

Våra kvalitetslöften

- Vi utmärker oss som den helhetsmässigt mest högklassiga serviceleverantören.
- Vi uppfyller våra avtalsvillkor varje dag.
- Vi strävar alltid efter en miljövänlig verksamhet som på bästa möjliga sätt uppfyller kundernas behov.

Som ansvarsfull aktör vill Finlands Färjetrafik föregå med gott exempel och verka för att man i färje- och förbindelsebåtstrafiken prioriterar serviceleverantörer som tillgodoser såväl kundernas behov som miljökraven på bästa möjliga sätt.

Bolagets styrelse övervakar hanteringen av ansvarsfrågor och risker genom att följa bolagets och ledningens verksamhet. Ledningen har fastställt ansvarsfulla arbetssätt och principer för företagsansvar som gäller samtliga anställda.

Intressentsamarbete en kärnverksamhet

Finlands Färjetrafik ägs av Finska staten och statsrådets kansli ansvarar för ägarstyrningen. Koncernens intressenter är förutom ägaren även myndigheterna som beställer tjänsterna och slutkunderna som använder dem samt andra aktörer, till exempel kommuner, kollektivtrafikföretag och logistikföretag.

Bolagets största kund är NTM-centralen i Egentliga Finland. Vi upprätthåller en kontinuerlig dialog med beställaren och har dessutom minst tre regelbundna möten om året i enlighet med våra avtal.

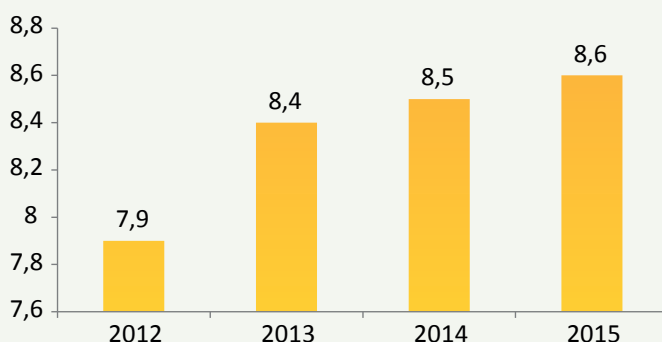
Vi tar hänsyn till lokala aktörers behov till exempel i fråga om tidtabeller och upprätthåller en regelbunden dialog med lokala intressenter.

Vi uppmuntrar våra anställda på alla nivåer till aktivt samarbete med intressenterna. Bolaget har tydligt definierade kontaktpersoner för de olika ansvarsområdena.

Nöjda kunder trots växande förväntningar

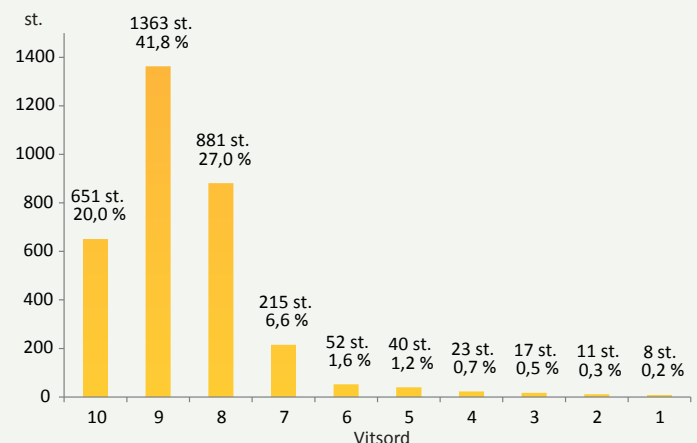
Bolaget genomförde under rapporteringsperioden sin fjärde kundundersökning på samtliga rutter i juni och juli. Undersökningen genomfördes i samarbete med Innolink Research Oy för att kartlägga kundtillfredsställelsen och identifiera utvecklingsområden. Totalt 3 370 passagerare svarade på

Utveckling av helhetsbetyget 2012–2015



Utveckling av kundernas helhetsbetyg på verksamheten Skalan är 1–10. Fördelning av omdömen i kundundersökningen 2015.

Fördelning av omdömen 2015



enkäten som genomfördes som brevenkät och elektroniskt. Antalet svarande ökade med drygt 1 000 personer jämfört med året innan.

Passagerarnas förväntningar på trafikens smidighet och servicekvaliteten hade höjts under året, särskilt vad gäller personalens agerande. Enligt resultaten uppfyllde dock Finferries kundernas höjda förväntningar rentav bättre än tidigare.

De viktigaste faktorerna för passagerarna var känslan av säkerhet under resan och rederiets tillförlitlighet. Andra betydelsefulla faktorer var att komma ombord och av fartygen smidigt och att personalen betar sig på ett förtroendein- givande sätt. Finferries fick bra betyg för alla de viktigaste indikatorerna.

Utifrån den fritt formulerade responsen identifierades bland annat tidtabeller för mobiler och surfplattor som ett utvecklingsobjekt. Bolaget kommer under år 2016 att utveckla alternativa digitala kanaler vid sidan av webbplatsen.

Undersökningresultaten kommer att vidareutvecklas genom workshoppar för de operativa cheferna och ledningsgruppen.

Responskanalen sätter betyg på verksamheten

Förutom den årliga kundundersökningen har bolaget även en responskanal där kunderna kan tycka till om dagsaktuella frågor. Alla meddelanden behandlas så snabbt som möjligt enligt bolagets interna processer.

Bolaget utvärderar feedbacksystemets funktion kontinuerligt och en automatiserad månadsrapport om responsens innehåll och behandlingstiderna skickas till ansvariga medlemmar i ledningsgruppen. All respons inklusive våra svar behandlas även under våra möten med Egentliga Finlands NTM-central. Responskanalen finns på bolagets webbplats på tre språk.

Intressenttabell

Intressenter	Forum / kontaktytor / kommunikationskanaler	Intressenternas förväntningar
Uppdragsgivare	Avtalsmöten med NTM-centralen, telefonsamtal, e-post, tydligt angivna kontaktpersoner, automatiserade trafikmeddelanden	Efterlevnad av serviceavtalen, högklassig och konkurrenskraftig verksamhet, öppen och uppdaterad kommunikation
Slutanvändare	Kundbetjäning på fartygen, webbplatsen, kundundersökningar, daglig feedback, deltagande i offentlig debatt, direkt kontakt	En trygg och kundorienterad serviceupplevelse, tydliga och aktuella kommunikationskanaler
När servicenämnder	Möten vid behov, daglig feedback, tydligt angivna kontaktpersoner	Daglig service, fungerande tidtabeller
Fartygschartare	Möten och annan kommunikation vid behov, tydligt angivna kontaktpersoner	En tillförlitlig och flexibel partner
Personalen	Chefsarbete ute på fältet, planerade personalmöten, intranät, personaltidning, utvecklingssamtal, personalundersökningar, övriga enkäter	En tillförlitlig arbetsgivare, god kommunikation, en föregångare inom branschen
Ägaren	Bolagsstämmor, regelbundna möten och rapporter, tydligt angivna kontaktpersoner	Ansvarsfull, transparent och kostnadseffektiv verksamhet i linje med strategiska intressen
HR-intressenter/arbetsmarknadsorganisationer	Regelbundna möten, samarbete, kollektivförhandlingar, uppföljning och daglig kommunikation	Utveckling av samarbetsmodellen, en arbetsgivare som respekterar de ömsesidiga avtalen och bidrar till branschens utveckling
Medierna	Webbplatsen, press- och trafikmeddelanden, hjälp vid intervjuförfrågningar, e-post, direkt kontakt	Tydligt angivna kontaktpersoner, spridning av material och rapporter, korrekt information
Myndigheter	Gemensam utveckling av branschens regler, workshoppar, seminarier	Inga kompromisser med säkerheten, tydligt angivna kontaktpersoner
Övriga aktörer i branschen	Regelbundna seminarier, branschmässor, kontakt med andra nordiska aktörer	Erfarenhetsutbyte, framtidsvisioner för branschen
Samtliga intressenter	Företagets årsberättelse och företagsansvarsrapport	Årlig rapportering om verksamheten



Ansvar som arbetsgivare

Våra personalmål

- Vi anställer de bästa personerna oavsett kön och satsar på arbetsmiljön och personalens arbetsförmåga.
- Vi är en attraktiv arbetsgivare som erbjuder vår egen personal den utbildning de behöver.
- Vi har dokumenterade och effektiva processer för feedback och utvecklingssamtal.

Utvecklingssamtal

Bolagets kunniga personal är vår mest värdefulla resurs. Personaltillfredsställelsen och personalledningen utvärderas med regelbundna personalundersökningar och i samband med utvecklingssamtalen. Alla anställda har rätt till minst ett utvecklingssamtal med sin chef per år.

Personaltillfredsställelsen ett mått på framgång

Enligt räkenskapsperiodens personalundersökning har den genomsnittliga personaltillfredsställelsen på Finferries förbättrats betydligt sedan år 2014, liksom totalbetyget på arbetsgivarens verksamhet.

Sannolikheten att de anställda skulle rekommendera Finferries som arbetsgivare har ökat jämfört med den senaste undersökningen: hela 94 procent uppgav att de skulle rekommendera bolaget, att jämföra med tidigare 90 procent.

Trots den positiva utvecklingen avslöjade undersökningen även ett antal områden där vi kan bli bättre. Resultaten visade till exempel att vi måste fortsätta satsa på välmående i arbetet. Andra utvecklingsområden är bland annat informationsutbyte och olika sätt för personalen att göra sig hörda.

Interna kommunikationskanaler

Bolagets viktigaste interna kommunikationskanal är intranätet, där vi publicerar meddelanden, evenemang, platsannonser och annat aktuellt på finska och svenska. På intranätet finns även verkställande direktörens blogg som uppdateras regelbundet.

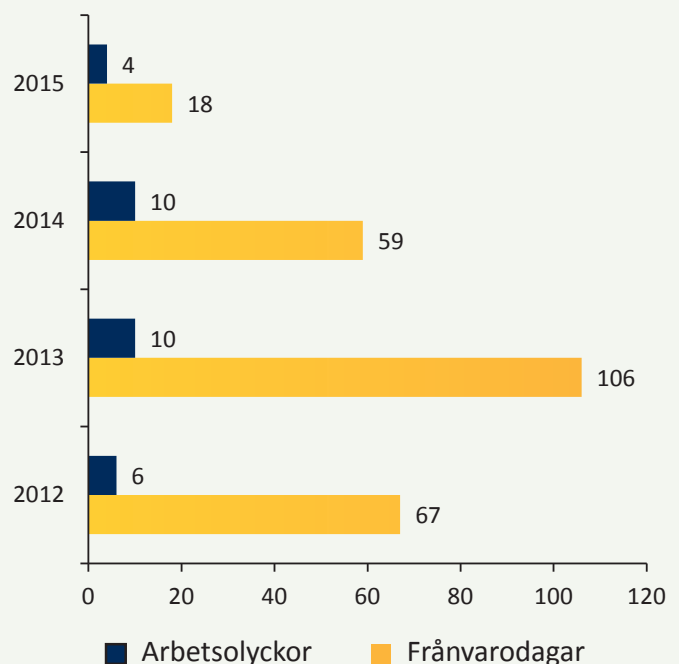
Bolagets personaltidning ges ut fyra gånger om året med information om pågående projekt och presenterar verksamheten på våra olika rutter.

Säkerhet i arbetet

Finferries utvecklingsplan för säkerhet motsvarar det verksamhetsprogram som krävs i arbetarskyddslagen. Planen uppdateras av en arbetarskyddsorganisation som även bevakar att planen följs. Arbetsgivaren ansvarar för att de målsättningar som antecknas i utvecklingsplanen uppfylls i samarbete med de anställda. Linjeorganisationen har ansvaret för och den verkställande makten i säkerhetsfrågor. Bolaget har en arbetarskyddsdirektör som rapporterar till verkställande direktören och ledningsgruppen.

Arbetarskyddskommittén sammanträder minst fyra gånger om året för att behandla till exempel arbetsolyckor och förändringar i lagstiftningen.

Olyckor som kommit till arbetsgivarens kännedom och resulterande frånvaro



Arbetshälsa och anställningsförmåner

Finlands Färjetrafik erbjuder sina anställda de förmåner som lagstiftningen kräver, till exempel företagshälsovård, arbetsolycksfallsförsäkring, föräldradedigheter och pensioner.

Företagshälsovården tillhandahålls av olika serviceproducenter runt om i landet. Företagshälsovårdens mål är att upprätthålla, främja och följa upp de anställdas arbetsförmåga genom hela karriären. Bolagets ledning följer antalet sjukskrivningar regelbundet.

Finlands Färjetrafik tillämpar en modell för tidigt stöd för att bevara personalens arbetsförmåga. Det långsiktiga målet är att minska antalet förtidspensioner och sjukskrivningar.

Under räkenskapsperioden fattades ett beslut att starta ett arbetshälsoprojekt och en projektgrupp tillsattes. Arbetshälsoprojektet planeras och inleds åren 2016–2017.

Bolaget erbjuder sina anställda motions- och kultursedlar som personalförmån. Bolaget tillhandahåller arbets- och skyddskläder till besättningen på fartygen eller ersätter kostnaderna för dem.

Utbildning och inskolning

Personalens utbildningsbakgrund varierar beroende på behörighetskraven för olika uppgifter. Personalen på vajerfärjor måste ha förarintyg för vajerfärjor. För personalen på frigående färjor och förbindelsefartyg varierar utbildningskraven från skeppare i inrikestrafik till vaktstyrman och från maskinist till övermaskinmästare. Personalens behörighet och tillstånd upprätthålls genom utbildningar.

Koncernen har en utbildningsplan som omfattar hela personalen och som fastställts vid koncernens samarbetsmöte. Utbildningsplanen beaktar personalens kompetensnivå och förändringar i kompetenskraven för olika personalgrupper.

Alla anställda ska genomgå en dokumenterad inskolning innan de börjar arbeta på fartyg. Fartygens besättningar deltar regelbundet i första hjälpen-kurser och räddningsövningar.

Rekrytering

Avsikten med bolagets rekrytering är att säkerställa en kunnig, serviceinriktad, tillförlitlig och motiverad personal med god lokalkännedom. Målet är att upprätthålla en jämn ålders- och könsfördelning samt skapa en positiv bild av företaget som arbetsgivare.

Bolaget har en koncernomfattande rekryteringsprocess där man fastställer tillvägagångssätt, målsättningar, ansvarsområden och dokumenteringsrutiner.

Jämställdhets- och likabehandlingsplan

Bolaget publicerade under räkenskapsperioden sin första likabehandlingsplan som en del av den befintliga jämställdhetsplanen. Målet är att främja jämställdhet och likabehandling inom Finlands Färjetrafik. Bolaget förbinder sig att främja jämställdhet och likabehandling samt förebygga diskriminering i all verksamhet. Det viktigaste är att upprätthålla och utveckla en positiv inställning gentemot jämställdhet och likabehandling bland såväl ledningen som personalen. Jämställdhets- och likabehandlingsplanen utvecklas i samarbete med hela personalen.

Eftersom färjetrafiken traditionellt sett är en mansdominerad bransch är målet för vår rekrytering att öka andelen kvinnor. Därför kan man vid behov tillämpa positiv särbehandling i enlighet med jämställdhets- och likabehandlingsplanen.

Efterlevnad av språklagen

Finlands Färjetrafik ser till att de språkliga rättigheterna garanteras på många olika nivåer. Kraven i 24 och 25 § i språklagen uppfylls i både den externa och den interna kommunikationen. Att använda båda nationalspråken är en del av vår språkstrategi som både ledningen och personalen har förbundit sig att följa.

Kollektivavtal

Samtliga anställda inom koncernen omfattas av kollektivavtal med undantag för ledningen. Koncernen har fem kollektivavtal.

Samarbetet med fackförbunden bygger på kontinuerliga förhandlingar. Utvecklingen av bolagets kärnverksamhet förutsätter nära samarbete med olika fackförbund och man upprätthåller dialogen med möten och annan kommunikation.

SYNVINKEL: Personaldagarna gav ansikten till namnen

En av utmaningarna som bolaget ställs inför är hur man ska utveckla arbetsklimatet och samarbetet mellan anställda som jobbar långt ifrån varandra. På färjor som trafikerar dygnet runt kan även personer som arbetar på samma färja ha svårt att hitta tid att träffas. I en enkät på intranätet uppgav de anställda att de gärna skulle träffa varandra även på fritiden. Därför arrangerades två i det närmaste identiska personalträffar i Tammerfors under år 2015. Det motionsbetonade programmet uppmuntrade alla att tänka på hur den egna attityden påverkar trivseln på arbetet och kundservicen. Evenemangen fick överväldigande positiv feedback. Deltagarna uppskattade särskilt möjligheten att få ansikten till bekanta namn och att få dela med sig av sina erfarenheter tillsammans med anställda på andra rutter runt om i landet.

Efteråt uppgav 87 procent av alla som svarade på intranätet att de gärna skulle se motsvarande personaldagar i framtiden. Bolaget har därför beslutat att göra dessa träffar till återkommande evenemang i framtiden.



Utveckling av personaltillfredsställelsen	2015	2014	2013	
Nöjdhet med arbetsplatsen	91,6 %	87,0 %	77,2 %	Procentandelen som är nöjda eller ganska nöjda
Arbetsklimatets utveckling	38,3 %	27,7 %	14,4 %	Procentandelen som anser att arbetsklimatet förbättrats något eller betydligt
Rekommenderad arbetsgivare	93,8 %	89,7 %	83,3 %	Procentandelen som skulle rekommendera oss som arbetsgivare för sina bekanta
Totalbetyg	4,7	4,3	3,9	Betyg på skalan 1–6 (1 är det sämsta och 6 det bästa)

Kollektivavtal som omfattar koncernen

Finlands Färjetrafik Ab

Kollektivavtal

Vajerfärjor och landspersonal

Kollektivavtal för färjetrafiken mellan Arbetsgivarna för servicebranscherna PALTA rf, Förbundet för den offentliga sektorn och välfärdsområdena JHL rf och Finlands Sjömans-Union FSU rf.

Färjor

Kollektivavtal för passagerarfärjornas personal mellan Vägverket och Finlands Skeppsbefälsförbund rf
Kollektivavtal för passagerarfärjornas personal mellan Vägaffärsverket och Finlands Maskinbefälsförbund rf
Kollektivavtal för passagerarfärjornas personal mellan Vägaffärsverket och Finlands Sjömans-Union FSU rf

Finlands Skärgårdsrederi Ab

Färjor och förbindelsefartyg

Kollektivavtal för förbindelsefartygens befäl och besättning
(Finlands Sjömans-Union FSU rf, Finlands Maskinbefälsförbund rf och Finlands Skeppsbefälsförbund rf)

Koncernens personalekonomiska nyckeltal

Personalantal vid räkenskapsperioden slut	31.12.2015	31.12. 2014
Totalt	298	303

Årsverken	1.1–31.12.2015		1.1–31.12.2014	
	Dagar	Årsverken	Dagar	Årsverken
Färjor	28 967	79	28 006	77
Vajerfärjor	66 632	183	63 517	174
Skärgårdsrederiet	11 750	32	10 961	30
Landorganisatio- nen	8 682	24	8 071	22
Totalt	116 031	318	110 555	303

Årsverke = antalet anställningsdagar med lön för en anställd i kalenderdagar/365.

Åldersgrupp, år	2015	2014
över 60	32	35
51–60	109	107
41–50	76	79
31–40	56	58
under 30	25	24
Totalt	298	303
Genomsnitt, år	47,3	47,8

Sjukfrånvaro	2015	2014
Sjukskrivningarnas andel av arbetstiden	4,6 %	4,6 %

Kön	Sammanlagt	2015	2014
Kvinnor	18	6,0 %	5,9 %
Män	280	94,0 %	94,1 %
Totalt	298	100,0 %	100,0 %

Genomsnittlig anställningstid, år	2015	2014
Kvinnor	11,6	12,5
Män	13,7	14,2
Totalt	13,6	14,1

Typ av anställning	Kön	2015	2014
Viss tid	Kvinnor	1	1
	Män	21	32
Visstidsanställda sammanlagt		22	33
Fast anställda	Kvinnor	17	17
	Män	259	253
Fast anställda sammanlagt		276	270
Totalt		298	303

Personal enligt arbetstid	2015	2014
Heltidsanställda	294	295
Deltidsanställda	2	6
Föräldralediga	0	0
Studie-/alterneringslediga	2	2
Totalt	298	303

Ledningens könsfördelning	2015		2014	
	Män	Kvinnor	Män	Kvinnor
Styrelseledamöter, antal	3	2	3	2
Styrelseledamöter, %	60 %	40 %	60 %	40 %
Ledningsgrupp, antal	7	2	4	2
Ledningsgrupp, %	78 %	22 %	67 %	33 %

Ekonomiskt ansvar och samhällsansvar



Enligt Finlands Färjetrafiks principer för ansvarsfullt ledarskap eftersträvar bolaget i sin verksamhet ett effektivt utnyttjande av resurser och skapar på detta sätt ekonomisk nytta för sin ägare och sina intressenter genom att långsiktigt utveckla servicenivån och kvaliteten.

Ekonomiskt ansvar och god bolagsstyrning

Finlands Färjetrafiks viktigaste ekonomiska, kvantitativa och kvalitativa mål ställs upp av bolagets styrelse. Verkställande direktören styr och övervakar måluppfyllelsen och rapporterar till styrelsen tillsammans med ekonomidirektören. Även ledningsgruppen följer regelbundet upp framstegen.

Det ekonomiska resultatet ska alltid uppnås på ett ansvarsfullt sätt. God bolagsstyrning, öppen kommunikation och dialog med intressenterna säkerställer att bolaget tar hänsyn till sitt samhälls- och miljöansvar.

Effektivisering är ett strategiskt mål för bolaget för att garantera våra framgångar i framtida upphandlingar. De besparingar som uppnås genom effektivisering överförs i enlighet med strategin till investeringar och kommer således kunderna till nytta.

Bolagets styrelse övervakar hanteringen av ansvarsfrågorna och riskhanteringen genom att följa upp bolagets verksamhet och ledningens rapportering. Rapporteringens korrekthet verifieras genom både intern och extern revision.

Koncernens beslutsfattande och förvaltning uppfyller kraven i aktiebolagslagen och koncernbolagen följer bolagsordningen. Finlands Färjetrafik följer de anvisningar som ges ut av statsrådets kansli.

Belöningsystem

Bolagets styrelse beslutar om verkställande direktörens och ledningens incitamentssystem och pensionsplaner.

Ersättningarna till ledningsgruppen består av grundlön och bonus enligt styrelsens beslut. Ledningens målsättningar inkluderar förutom resultatansvar även säkerhet, miljöaspekter och kundtillfredsställelse. Ledningsgruppen har inga ytterligare pensionsarrangemang som den övriga personalen saknar vid sidan av den lagstadgade pensionsförsäkringen. Inga aktiebaserade bonusar har betalats till eller beviljats verkställande direktören eller ledningsgruppen.

Belöningsystemet omfattar alla som varit anställda av bolaget i mer än sex månader under räkenskapsperioden. Anställningsförhållandet måste vara i kraft vid utbetalningstidpunkten. Styrelsen beslutar om personalens bonusar utifrån verkställande direktörens förslag.

Dessutom kan chefer föreslå en omedelbar bonus till personer som skött sina arbetsuppgifter exemplariskt.

Stöd till allmännyttiga ändamål

Bolaget beviljar mindre stödsummor till allmännyttiga ändamål efter separat bedömning från fall till fall i enlighet med bolagets riktlinjer. Stöd kan beviljas om mottagaren eller evenemanget anses representera eller utveckla branschen, sjösäkerheten eller miljöskyddet till havs. Stöd kan även beviljas till lokala läroinrättningar om utbildningen är förknippad med sjöfart eller bolagets verksamhet i övrigt.

Sponsring beviljas inte till verksamheter som bolagets högsta ledning eller styrelseledamöter aktivt deltar i.

Ansvarsfull upphandling

Bolaget uppskattar goda relationer och fungerande samarbeten med sina leverantörer. Finlands Färjetrafik vill stärka och utveckla samarbetet med leverantörer som satsar på utveckling av sin verksamhet för att hjälpa bolaget att upprätthålla hög kvalitet på ett kostnadseffektivt sätt.

Leverantörer väljs utifrån produkterna och tjänsternas prisvärdhet med hänsyn till kvaliteten och leverantörerna ska uppfylla kraven i beställaransvarslagen.

Nästan 100 % av skatterna går till Finland

Koncernens skatteavtryck beskriver de skatter som betalats till finska staten under år 2015. Förutom direkta och indirekta skatter inkluderar skatteavtrycket även personalkostnader av skattekaraktär samt förskottsinnehållning på de anställdas löner.

Koncernen beaktar skatteeffekterna i sina affärsbeslut, men bedriver inte aktiv skatteplanering och använder sig inte av internationella arrangemang för att betala mindre skatt. I stället för att försöka minimera skatterna fattas skattemässiga beslut enligt ändamålsenlighetsprincipen.

Koncernbolagen betalar skatterna på sina egna resultat. Transaktioner mellan koncernbolagen följer upphovsprincipen. Inkomstskatterna utjämnas med förändringen i avskrivningsdifferens.

Koncernen följer finsk lagstiftning i fråga om betalning, innehållning, bokföring och rapportering av skatter. Koncernen har inga utländska enheter. Koncernen betalar över 99 procent av sina skatter till Finland.

En skatterevison genomfördes inom koncernbolagen sommaren 2015. Beskattningen har verkställts på korrekt sätt enligt Finlands skattelagar.

Lokala skatteeffekter

Finlands Färjetrafik har stor lokal betydelse som en stabil arbetsgivare som erbjuder såväl långvarig anställning som kortare säsongsarbete. Fördelningen av lokala skatteeffekter i form av förskottsinnehållning visar att bolaget är en betydande arbetsgivare på vissa orter.

Skatteavtryck år 2015 i siffror

SKATTER I FÖRHÅLLANDE TILL OMSÄTTNINGEN (1 000 EUR)	
Koncernens omsättning	49 592
Räkenskapsperiodens direkta skatter	6 478
Räkenskapsperiodens indirekta skatter	150
Räkenskapsperiodens redovisade skatter	14 650
SKATTER TOTALT	21 278
SKATTER AV OMSÄTTNINGEN	42,7 %

RÄKENSKAPSPERIODENS DIREKTA SKATTER (1 000 EUR)	Finland
Inkomstskatter	1 636
Arbetsgivaravgifter	4 740
Fastighetsskatter	1
Övriga skatter	101
RÄKENSKAPSPERIODENS DIREKTA SKATTER TOTALT	6 478

RÄKENSKAPSPERIODENS INDIREKTA SKATTER (1 000 EUR)	Finland	Sverige
Punktskatter	53	
Övriga skatter	9	88
RÄKENSKAPSPERIODENS INDIREKTA SKATTER TOTALT	62	88



RÄKENSKAPSPERIODENS REDOVISADE SKATTER (1 000 EURO)	Finland
Löneskatter	5 354
Mervärdesskatt	9 296
RÄKENSKAPSPERIODENS REDOVISADE SKATTER TOTALT	14 650

Skatterna presenteras enligt prestationsprincipen. Siffrorna omfattar samtliga funktioner inom koncernen och alla väsentliga skattetyper. Räkenskapsperiodens direkta skatter bygger på bokföringen. Räkenskapsperiodens indirekta skatter har beräknats utifrån kostnader eller förbrukning. Ett undantag utgörs av premieskatterna som bygger på uppgifter från försäkringsbolaget.

Rapporteringen inkluderar inte avfallsskatter (kan inte specificeras och inte väsentliga) och el- och energiskatter för egna fastigheter (inte väsentliga). Bränsleinköpen till bolagets fartygstafrik omfattas inte av punktskatter eller försörjningsberedskapsavgifter (i enlighet med lagen om punktskatt på flytande bränslen, 9:4 §). Effekten på koncernens skatter är betydande.

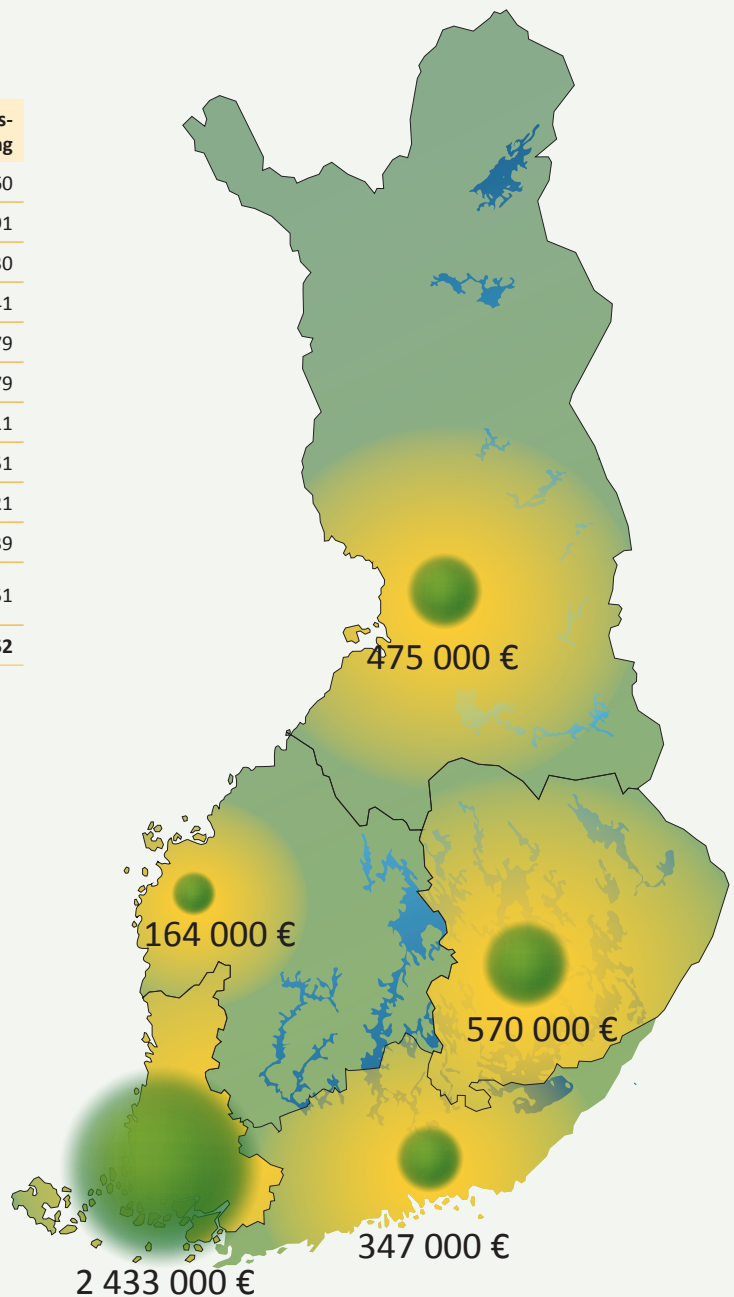
Räkenskapsperiodens redovisade skatter inkluderar förskottsinnehållning på löner samt pensions- och socialskyddsavgifter. Skatterapporten har inte reviderats.

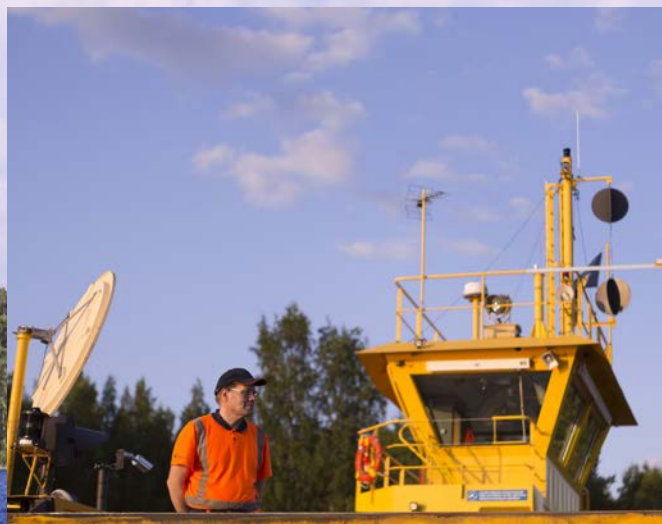
Skatteeffekter genom sysselsättning

Den övre tabellen anger löner betalda av Finlands Färjetrafik samt innehållen och redovisad skatt enligt personernas hemort för de största kommunerna.

Kommun	Skattepliktig inkomst	Förskotts- innehållning
Pargas	3 740 503	1 023 760
Åbo	1 618 138	450 791
Nådendal	914 008	208 730
Uleåborg	832 063	271 941
S:t Karins	742 116	210 879
Kimitoön	589 377	131 379
Sulkava	587 442	133 611
Nyslott	450 844	117 151
Kuopio	343 943	79 521
Raseborg	310 635	76 939
Övriga kommuner sam- manlagt	5 110 413	1 283 851
Totalt	15 239 482	3 988 552

Den nedre tabellen anger löner betalda av Finlands Färjetrafik samt innehållen och redovisad skatt enligt personernas hemort regionvis.





Vår kunniga personal uppskattar oss som arbetsgivare



Styrelsens verksamhetsberättelse och bokslut 2015

Viktiga händelser år 2015

Början av 2015

- Den 27.1.2015 tecknades en fortsättning på avtalet för uthyrning av Rosala II till Ansgar Ab från och med den 1.4.2015. Avtalstiden är två år.
- Den 3.2.2015 sålde bolaget bogserbåten Kuha till Målar-mästarna Kim Karlsson Ab.
- Bolagets första nyckelkundsanalys utfördes av Innolink Research Oy och blev klar i februari.
- Bolaget hyrde ut vajerfärjan L-164 till Ålands landskapsstyrelse för tiden 27.3–27.6.2015.
- På grund av den milda vintern kunde isvägen till Karlö för första gången inte alls öppnas under vintern 2014–2015.



Våren 2015

- Bolagsstämman hölls den 14.4.2015 och godkände bolagets bokslut. Bolaget publicerade sin årsberättelse och företagsansvarsrapport på finska och svenska.
- Bolaget tecknade den 7.5.2015 ett avtal med NTM-centralen i Egentliga Finland om att höja service-nivån mellan Pargas och Nagu med en miljövänlig ny hybridfärja.



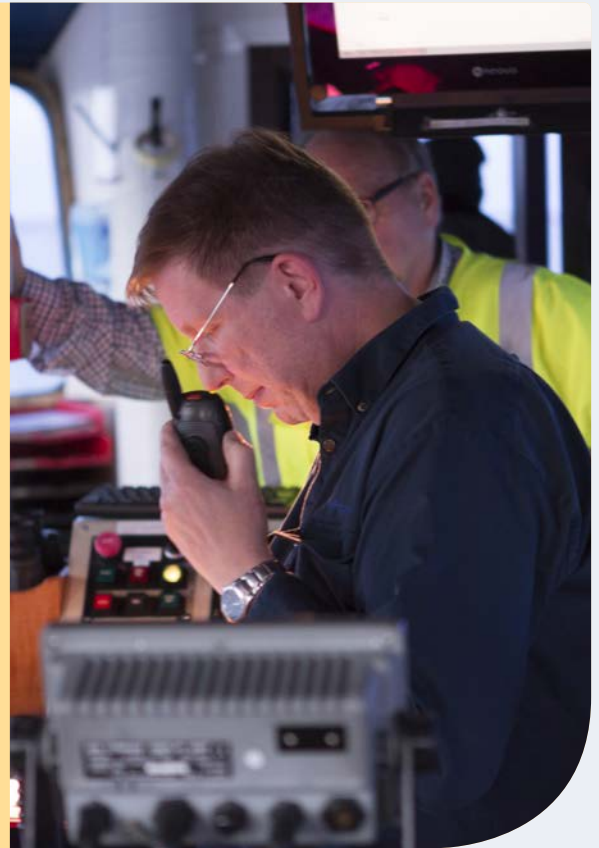
Sommaren 2015

- Bolagets nya it-system Klaffi infördes den 25.6.2015. Systemet används för att rapportera säkerhetsavvikelser, registrera trafikrapporter och beställa tekniska arbeten och underhåll.
- Den 26.7.2015 tecknade bolaget ett kortvarigt avtal om tidsbefraktning med Kuljetus-Savolainen Oy för förbindelsefartyget Kaita.
- Årets kundundersökning genomfördes i juli.



Hösten 2015

- I september infördes automatisk trafikräkning på samtliga rutter.
- Bolaget hyrde ut förbindelsefartyget Finnö med ett tidsbefraktningsavtal till Nordic Jetline Finland Oy under tiden 15.9–29.9.2015.
- Fackförbundens stordemonstration den 18.9.2015 ledde till att fartygen stod stilla en del av dagen.
- Den 28.9.2015 arrangerade Västra Finlands sjöbevakningssektion en medelstor sjöräddningsövning med namnet Lennart 2015 i Åbolands skärgård. Bolaget deltog i övningen genom att erbjuda färjan Aura som målfartyg. Rederiets krisgrupp deltog i övningen från bolagets kontor.
- Bolagets personaldagar ordnades i Tammerfors den 14 och 21 oktober 2015.
- Bolaget deltog i sjöfartsmässan Aboa Mare i Åbo den 29–30.10.2015.
- Den 29.10.2015 beställde bolaget en hybridfärja av det polska skeppsvarvet CRIST S.A. i Gdynia. Bolaget hade skickat ut offertförfrågningar till 13 olika varv och i slutskedet övervägde man mellan varv från Norge, Polen, Tyskland och Finland.



Slutet av 2015

- ECO-driving-kurserna i ekonomiska körsätt hölls i Sverige. Totalt arrangerades sex kurser under år 2015 och 24 personer deltog.
- Bolaget digitaliserade sina blanketter och öppnade en elektronisk blankettbank.
- Personalundersökningen för år 2015 genomfördes i november.



Väsentliga händelser efter räkenskapsperioden 2015

Början av 2016

- Bolaget inledde förbindelsebåtstrafik på Pargasrutten den 1.1.2016.



Framtidsutsikter

Omsättningen väntas förbli på samma nivå som år 2015, medan rörelsevinsten väntas sjunka något. Detta beror på ett tuffare konkurrensläge, ökade avskrivningar och utvecklingsprojekt.

Forsknings- och utvecklingsverksamhetens omfattning

Ett utvecklingsprojekt för ekonomiska körsätt pågår inom bolaget och kommer att fortsätta med utveckling av uppföljningsverktyg.

Bolaget fortsätter sina utvecklingsinsatser för att möjliggöra alternativa energikällor för olika fartygstyper.

Bolagets viktigaste interna utvecklingsprocesser beskrivs i företagsansvarsrapporten.

Bedömning av betydande risker och osäkerhetsfaktorer

Det allmänna ekonomiska läget och förändringar i affärsmiljön kan påverka bolagets verksamhet i framtiden.

Bedömning av det ekonomiska läget och resultatet

Trots omfattande investeringar och upphandlingsprocesser under de senaste åren är bolagets ekonomiska läge fortsatt stabilt.

Personalen

Personalantalet är detsamma som år 2014. Bolagets personalpolitik och personalkostnader tas upp i företagsansvarsrapporten.

Miljö

Inga miljöskador inträffade inom bolaget under år 2015.

Cirka 8 miljoner liter bränsle med låg svavelhalt köptes till fartygen under räkenskapsperioden 2015. Ett av koncernens miljömål är att minska bränsleförbrukningen genom uppföljning och attitydförändringar.

Smörjmedel används i motorer, hydraulik, växlar och drev. Vi förutsätter att våra underleverantörer hanterar spillolja på korrekt sätt. I utrymmen där det finns risk att olja eller smörjmedel läcker ut i naturen används sekundärt skydd.

Vattnet från kund- och personaltoaletterna på färjorna leds till tankar och hämtas upp för rengöring.

Bolagets miljömål och miljöpolicyer rapporteras i företagsansvarsrapporten.

Tvister

Bolaget har för närvarande inga pågående tvister.

Styrelsens förslag till vinstdisposition

Moderbolagets utdelningsbara medel i bokslutet uppgår till 27 219 561,46 euro. Styrelsen föreslår för bolagsstämman att 300 000,00 euro delas ut per aktie, det vill säga totalt 6 000 000,00 euro. De återstående vinstmedlen på 21 219 561,46 euro överförs till fritt eget kapital.

Bolagets aktier

Bolagets aktiekapital uppgår till 1 000 000,00 euro fördelat på 20 aktier. Samtliga aktier ägs av finska staten. Avdelningen för ägarstyrning vid statsrådets kansli ansvarar för bolagets styrning.

Revisorer

Vid bolagsstämman den 14.4.2015 valdes Oy Tuokko Ltd till bolagets revisor med CGR Timo Tuokko som huvudansvarig revisor.

Nyckeltal	Koncernen			Moderbolaget		
	2015	2014	2013	2015	2014	2013
Omsättning, M€	49,59	49,00	47,12	42,72	42,15	40,28
Rörelsevinst, M€	9,34	11,72	8,24	7,56	10,01	7,48
Rörelsemarginal, %	18,8	23,9	17,5	17,7	23,7	18,6
Avkastning på eget kapital, %	18,5	26,5	20,3	22,9	33,1	24,1
Soliditetsgrad, %	73,2	72,8	70,6	54,2	55,6	57,7
Investeringar, M€	0,5	9,1	0,5	0,1	9,1	0,2
Investeringarnas andel av omsättningen, %	1,0	18,6	1,1	0,2	21,6	0,5

Beräkningsprinciper för nyckeltalen:

Rörelsemarginal, %

$$\frac{\text{Rörelsevinst}}{\text{Omsättning}} \times 100$$

Soliditetsgrad, %

$$\frac{\text{Eget kapital i balansräkningen}}{\text{Balansomslutning - erhållna förskott}} \times 100$$

Avkastning på eget kapital, %

$$\frac{\text{Vinst före extraordinära poster - skatter}}{\text{Eget kapital i balansräkningen (genomsnitt för räkenskapsperioderna)}} \times 100$$



Styrelsen

På bolagsstämman den 14.4.2015 valdes Pertti Saarela till styrelseordförande, Lauri Ojala till vice ordförande och Minna Pajumaa, Matti Pajula och Virpi Paasonen till styrelseledamöter. Styrelsen sammanträdde 12 gånger under räkenskapsperioden.



Styrelseordförande
Pertti Saarela
Verkställande direktör
Finrail Oy



Vice
styrelseordförande
Lauri Ojala
Professor i logistik
Åbo handelshögskola



Styrelseledamot
Minna Pajumaa
Ledande
specialsakkunnig
Statsrådets kansli



Styrelseledamot
Matti Pajula
Verkställande direktör
Finnpilot Pilotage Ab



Styrelseledamot
Virpi Paasonen
Verkställande direktör
CWT Finland Ab

Ledningsgruppen

Ledningsgruppen bestod under år 2015 av verkställande direktör Mats Rosin, ekonomidirektör Johanna Eramo, säkerhets- och trafikdirektör Veijo Hiukka, arbetarskydds- och trafikdirektör Matti Markkanen, kvalitets- och säkerhetschef Pasi Roos, serviceschef Mikko Jukakoski, kommunikationschef Jutta Valkeinen, projektledare Henrik Kulovaara och projektledare Sture G. Aurén.



Mats Rosin
Verkställande direktör



Johanna Eramo
Ekonomidirektör



Veijo Hiukka
Säkerhets-
och trafikdirektör



Matti Markkanen
Arbetarskydds-
och trafikdirektör



Pasi Roos
Kvalitets- och
säkerhetschef
(fr.o.m. 05/2015)



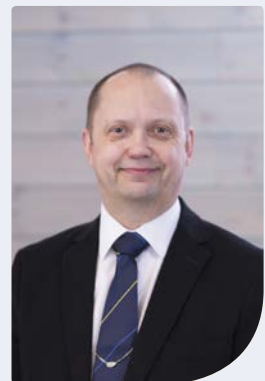
Mikko Jukakoski
Servicehållschef
(fr.o.m. 08/2015)



Jutta Valkeinen
Kommunikationschef



Henrik Kulovaara
Projektledare
(fr.o.m. 05/2015)



Sture G. Aurén
Projektledare

Finansieringsanalys 1.1–31.12.2015

Finlands Färjetrafik Ab	Koncernen		Moderbolaget	
	2015	2014	2015	2014
Kassaflöde från rörelsen				
Erhållna betalningar för försäljning	50 031 066,39	49 060 615,42	43 297 318,69	41 920 268,06
Övriga rörelseintäkter	49 245,85	21 478,02	631 885,49	396 569,32
Betalda rörelsekostnader	-36 966 417,07	-32 494 310,29	-34 153 371,80	-28 426 549,78
Rörelsens kassaflöde före finansiella poster och skatt	13 113 895,18	16 587 783,15	9 775 832,39	13 890 287,60
Betalda räntor och andra finansiella kostnader	-30 363,46	-45 363,90	-50 545,60	-58 972,96
Erhållna räntor	73 910,71	73 754,97	73 901,02	73 620,26
Skatter	-753 724,03	-2 231 809,71	-481 353,46	-1 627 594,33
Kassaflöde från rörelsen	12 403 718,40	14 384 364,51	9 317 834,35	12 277 340,57
Kassaflöde från investeringar				
Förvärv av anläggningstillgångar och aktier	-502 999,75	-6 305 041,00	-61 998,46	-6 305 041,00
Försäljning av uttjänta fartyg	160 000,00	648 454,66	160 000,00	0,00
Kassaflöde från investeringar	-342 999,75	-5 656 586,34	98 001,54	-6 305 041,00
Kassaflöde från finansiering				
Utdelning	-5 000 000,00	-1 000 000,00	-5 000 000,00	-1 000 000,00
Kassaflöde från finansiering	-5 000 000,00	-1 000 000,00	-5 000 000,00	-1 000 000,00
Ökning/minskning av likvida medel	7 060 718,65	7 727 778,17	4 415 835,89	4 972 299,57
Likvida medel 1.1	13 030 409,75	5 302 631,58	9 760 584,51	4 788 284,94
Likvida medel 31.12	20 091 128,40	13 030 409,75	14 176 420,40	9 760 584,51

Noter till bokslutet för räkenskapsperioden 1.1–31.12.2015

1. Uppgifter om bolaget

Bolagets officiella namn är Suomen Lauttaliikenne Oy, på svenska Finlands Färjetrafik Ab, och som bifirma används Finferries. Bolagets hemort är Åbo och samtliga aktier ägs av finska staten.

2. Uppgifter om koncernen

Finlands Färjetrafik Ab har den 28.5.2012 förvärvat hela aktiestocken i Finlands Skärgårdsrederi Ab (tidigare Arctia Skärgårdsrederi Ab). Koncernförhållandet började den 1.5.2012.

Bolaget slogs samman med hjälp av förvärvsmetoden. Interna transaktioner samt fordringar och skulder har eliminerats. Koncernaktiva presenteras som koncerngoodwill.

3. Bokslutsprinciper

3.1 Värderingsprinciper

	Koncernen		Moderbolaget	
	2015	2014	2015	2014
Koncerngoodwill	5 år	5 år		
Markområden	inga avskrivningar	inga avskrivningar	inga avskrivningar	inga avskrivningar
Byggnader	20 år	20 år	20 år	20 år
Fartyg	20 år	20 år	20 år	20 år
Lastkajer, gamla	10 år	10 år	10 år	10 år
Lastkajer, nya	5 år	5 år	5 år	5 år
Renovering av lastkajer	8 år	8 år	8 år	8 år
Renovering av fartyg och propellrar	6 år	6 år	6 år	6 år
Kontorsmateriel, fordon	5 år	5 år	5 år	5 år

Dockning av fartyg redovisas som årskostnader, liksom sådant underhåll och reparationer som inte avsevärt förlänger livslängden.

3.2 Pensionsplaner

Bolagets pensionssystem bygger på lagstadgad ArPL-försäkring. För gamla arbetstagare finns utökad skydd i form av en tilläggspensionsförsäkring.

4. Noter till resultaträkningen

4.1 Omsättningens geografiska fördelning

	Koncernen		Moderbolaget	
	2015	2014	2015	2014
Finland	49 592 201,71	49 002 001,75	42 715 615,79	42 152 830,93
Omsättning totalt	49 592 201,71	49 002 001,75	42 715 615,79	42 152 830,93

4.2. Material och tjänster

	Koncernen		Moderbolaget	
	2015	2014	2015	2014
Material och förnödenheter				
Inköp under räkenskapsperioden	-8 358 328,22	-5 093 606,64	-7 175 685,58	-5 121 252,86
Köpta tjänster	-5 785 072,54	-6 661 363,35	-5 721 879,64	-5 196 916,49
Material och tjänster totalt	-14 143 400,76	-11 754 969,99	-12 897 565,22	-10 318 169,35

4.3. Noter om personalen och förvaltningsorganens medlemmar

Personalkostnader	Koncernen		Moderbolaget	
	2015	2014	2015	2014
Löner	-15 023 313,42	-14 939 242,49	-13 208 616,17	-13 209 226,97
Korrektivposter till löner	170 226,73	112 682,84	136 936,69	112 682,84
Pensionskostnader	-2 617 511,61	-2 565 670,82	-2 302 279,26	-2 267 499,57
Övriga personalbikostnader	-922 094,14	-806 131,81	-784 229,39	-744 613,20
Personalkostnader totalt	-18 392 692,44	-18 198 362,28	-16 158 188,13	-16 108 656,90
Naturaförmåner	-35 386,04	-21 772,80	-35 386,04	-21 772,80

Ersättning till ledningen

Styrelseledamöternas arvoden	2015	2014	2015	2014
Verkställande direktören, betalda löner och naturaförmåner	197 922,77	184 704,12	197 922,77	184 704,12
Bonus	40 515,00	43 583,00	40 515,00	43 583,00
Verkställande direktören totalt	228 287,12	228 287,12	238 437,77	228 287,12
Ledningsgruppen, betalda löner och naturaförmåner	592 540,74	431 530,02	592 540,74	431 530,02
Bonus	44 774,00	53 058,00	44 774,00	53 058,00
Ledningsgruppen totalt	637 314,74	484 588,02	637 314,74	484 588,02

Ledningsgruppens sammansättning har förändrats under år 2015 och tre nya medlemmar har tillkommit.

Personalantal

Genomsnittligt personalantal under räkenskapsperioden	312	318	276	284
Personalantal vid räkenskapsperiodens slut	298	303	265	272

4.4. Revisorsarvoden

Arvoden betalda till revisionssammanslutningen under räkenskapsperioden	Koncernen		Moderbolaget	
	2015	2014	2015	2014
Revision	38 188,00	41 473,22	24 958,00	30 003,22
Skatterådgivning och övrigt	16 780,43	2 625,00	11 790,84	1 680,00
	54 968,43	44 098,22	36 748,84	31 683,22

4.5 Avskrivningar och nedskrivningar

	Koncernen		Moderbolaget	
	2015	2014	2015	2014
Koncerngoodwill	-158 412,50	-158 412,50		
Byggnader	-8 280,10	-6 874,93	-7 226,25	-5 821,09
Maskiner och anläggningar	-3 419 584,40	-3 264 803,04	-2 866 177,92	-2 711 396,56
Sammanlagt	-3 586 277,00	-3 430 090,47	-2 873 404,17	-2 717 217,65

4.6. Finansiella intäkter och kostnader	Koncernen		Moderbolaget	
	2015	2014	2015	2014
Övriga ränteintäkter och finansiella intäkter	94 708,67	73 754,97	94 698,98	73 620,26
Räntekostnader till koncernföretag	0,00	0,00	-21 875,62	-16 260,27
Räntekostnader och övriga finansiella kostnader	-32 219,35	-45 363,90	-30 525,87	-42 712,69
Finansiella intäkter och kostnader totalt	62 489,32	28 391,07	42 297,49	14 647,30
4.7. Extraordinära intäkter	Koncernen		Moderbolaget	
	2015	2014	2015	2014
Försäljning av uttjänta fartyg	160 000,00	648 454,66	160 000,00	0,00
Extraordinära intäkter totalt	160 000,00	648 454,66	160 000,00	0,00
4.8. Direkta skatter	Koncernen		Moderbolaget	
	2015	2014	2015	2014
Förändring av avskrivningsdifferensen överförd till uppskjutna skatteskulder	-399 481,61	-887 245,29	0,00	0,00
Skatter som hänför sig till tidigare räkenskapsperiod	-5 522,22	-4 930,73	-5 593,81	-3 270,35
Inkomstskatt för den ordinarie verksamheten	-1 491 676,30	-1 632 977,11	-1 109 328,70	-1 334 534,90
Direkta skatter totalt	-1 896 680,13	-2 525 153,13	-1 114 922,51	-1 337 805,25
5. Noter till balansräkningen				
5.1. Anläggningstillgångar och andra långfristiga investeringar, det vill säga bestående aktiva				
Goodwill	Koncernen		Moderbolaget	
	2015	2014	2015	2014
Anskaffningsutgift 1.1	792 062,45	792 062,45		
Ökningar 1.1–31.12	0,00	0,00		
Anskaffningsutgift 31.12	792 062,45	792 062,45		
Ackumulerade avskrivningar enligt plan 1.1	-422 433,33	-264 020,83		
Avskrivningar under räkenskapsperioden	-158 412,50	-158 412,50		
Ackumulerade avskrivningar enligt plan 31.12	-580 845,83	-422 433,33		
Bokföringsvärde 31.12	211 216,62	369 629,12		
Markområden				
Anskaffningsutgift 1.1	28 000,00	28 000,00	28 000,00	28 000,00
Bokföringsvärde 31.12	28 000,00	28 000,00	28 000,00	28 000,00
Byggnader				
Anskaffningsutgift 1.1	150 302,85	150 302,85	139 764,42	139 764,42
Ökningar 1.1–31.12	28 102,87	0,00	28 102,87	0,00
Anskaffningsutgift 31.12	178 405,72	150 302,85	167 867,29	139 764,42
Ackumulerade avskrivningar enligt plan 1.1	-61 781,85	-54 906,92	-58 269,05	-52 447,96
Avskrivningar under räkenskapsperioden	-8 280,10	-6 874,93	-7 226,25	-5 821,09
Ackumulerade avskrivningar enligt plan 31.12	-70 061,95	-61 781,85	-65 495,30	-58 269,05
Bokföringsvärde 31.12	108 343,77	88 521,00	102 371,99	81 495,37
Maskiner och anläggningar				
Anskaffningsutgift 1.1	56 728 497,61	48 080 315,62	41 960 328,08	32 809 847,08
Ökningar 1.1–31.12	33 895,59	9 150 481,00	33 895,59	9 150 481,00
Minskningar 1.1–31.12	0,00	-502 299,01	0,00	0,00
Anskaffningsutgift 31.12	56 762 393,20	56 728 497,61	41 994 223,67	41 960 328,08
Ackumulerade avskrivningar enligt plan 1.1	-22 409 858,59	-19 647 354,56	-11 800 813,29	-9 089 416,73
Ackumulerade avskrivningar på minskningar	0,00	502 299,01	0,00	0,00
Avskrivningar under räkenskapsperioden	-3 419 584,40	-3 264 803,04	-2 866 177,92	-2 711 396,56
Ackumulerade avskrivningar enligt plan 31.12	-25 829 442,99	-22 409 858,59	-14 666 991,21	-11 800 813,29
Bokföringsvärde 31.12	30 932 950,21	34 318 639,02	27 327 232,46	30 159 514,79

Förskottsbetalningar för anläggningstillgångar				
Anskaffningsutgift 1.1	0,00	2 845 440,00	0,00	2 845 440,00
Ökningar 1.1–31.12	441 001,29	6 299 441,00	0,00	6 299 441,00
Minskningar 1.1–31.12	0,00	-9 144 881,00	0,00	-9 144 881,00
Anskaffningsutgift 31.12	441 001,29	0,00	0,00	0,00
Bokföringsvärde 31.12	0,00	0,00	0,00	0,00
5.2. Placeringar	Koncernen		Moderbolaget	
	2015	2014	2015	2014
Finlands Skärgårdsrederi Ab, ägarandel 100 %	0,00	0,00	4 835 902,95	4 835 902,95
Pargas Telefon Ab	300,00	300,00	0,00	0,00
5.3. Kortfristiga fordringar	Koncernen		Moderbolaget	
	2015	2014	2015	2014
Resultatregleringar från koncernbolag	0,00	0,00	755 943,67	763 855,25
Kundfordringar	4 898 323,04	5 337 187,72	4 428 270,48	5 009 973,38
Resultatregleringar	506 281,36	700 276,84	422 975,72	446 744,98
Kortfristiga fordringar	5 404 604,40	6 037 464,56	5 607 189,87	6 220 573,61
Resultatregleringarna omfattar periodiseringar i anslutning till normal af-färsverksamhet och fordringar som anknyter till omkostnader.				
5.4. Förändringar i eget kapital	Koncernen		Moderbolaget	
	2015	2014	2015	2014
Aktiekapital i början av räkenskapsperioden	1 000 000,00	1 000 000,00	1 000 000,00	1 000 000,00
Aktiekapital i slutet av räkenskapsperioden	1 000 000,00	1 000 000,00	1 000 000,00	1 000 000,00
Fond för inbetalat fritt eget kapital i början av räkenskapsperioden	2 379 477,17	2 379 477,17	2 379 477,17	2 379 477,17
Fond för inbetalat fritt eget kapital i slutet av räkenskapsperioden	2 379 477,17	2 379 477,17	2 379 477,17	2 379 477,17
Balanserad vinst från tidigare räkenskapsperioder	35 862 577,82	26 950 767,73	25 029 663,95	20 730 742,56
Skattesatsändringens effekt på den uppskjutna skatteskulden	0,00	43 432,94	0,00	0,00
Utdelning	-5 000 000,00	-1 000 000,00	-5 000 000,00	-1 000 000,00
Räkenskapsperiodens vinst	7 664 396,28	9 868 377,15	4 810 420,34	5 298 921,39
	38 526 974,10	35 862 577,82	24 840 084,29	25 029 663,95
Eget kapital totalt	41 906 451,27	39 242 054,99	28 219 561,46	28 409 141,12
Antal aktier	20	20	20	20
5.5. Utdelningsbara medel 31.12	Koncernen		Moderbolaget	
	2015	2014	2015	2014
Fond för inbetalat fritt eget kapital	2 379 477,17	2 379 477,17	2 379 477,17	2 379 477,17
Vinst från tidigare räkenskapsperioder	30 862 577,82	25 950 767,73	20 029 663,95	19 730 742,56
Överföring från avskrivningsdifferensen till eget kapital	-12 096 177,75	-10 498 251,29		
Räkenskapsperiodens vinst	7 664 396,28	9 868 377,15	4 810 420,34	5 298 921,39
	28 810 273,52	27 700 370,76	27 219 561,46	27 409 141,12

5.6. Ackumulerade bokslutsdispositioner	Koncernen		Moderbolaget	
	2015	2014	2015	2014
Bolagets ackumulerade bokslutsdispositioner består av avskrivningsdifferensen	0,00	0,00	13 666 229,11	11 831 619,65
5.7. Långfristiga skulder	Koncernen		Moderbolaget	
	2015	2014	2015	2014
Uppskjuten skatteskuld	3 024 044,44	2 624 562,83	0,00	0,00
Långfristiga skulder totalt	3 024 044,44	2 624 562,83	0,00	0,00
5.8. Kortfristiga skulder	Koncernen		Moderbolaget	
	2015	2014	2015	2014
Erhållna förskott	904 375,00	0,00	890 425,00	0,00
Skulder till koncernföretag	0,00	0,00	33 680,91	109 033,88
Leverantörsskulder	2 437 559,17	2 071 310,14	1 548 210,21	2 139 297,73
Övriga kortfristiga skulder	1 738 038,76	2 012 715,14	1 598 753,00	1 914 624,62
Resultatregleringar	7 207 076,05	7 922 320,35	6 120 257,98	6 682 354,23
Kortfristigt främmande kapital	12 287 048,98	12 006 345,63	10 191 327,10	10 845 310,46
Resultatregleringarna inkluderar semesterlöne- och löneskulder inklusive bikostnader, förberedelser för ändringar i Trafis bestämmelser samt andra periodiseringar som anknyter till normal verksamhet.				
6. Övriga noter	Koncernen		Moderbolaget	
	2015	2014	2015	2014
6.1. Ställda säkerheter, ansvarsförbindelser och övriga ansvar				
Hyresansvar				
Under 1 år	57 716,58	63 365,29	57 160,28	53 880,99
Över 1 år				
Leasingansvar				
Under 1 år	30 465,12	26 344,61	30 465,12	26 344,61
Över 1 år	32 794,66	16 966,39	32 794,66	16 966,39
Allmän ansvarsförbindelse	4 222 993,00	6 494 793,00	3 967 733,00	6 239 533,00

Tilinpäätöksen ja toimintakertomuksen allekirjoitus

Helsingissä 29.2.2016



Pertti Saarela
Hallituksen puheenjohtaja



Lauri Ojala
Hallituksen varapuheenjohtaja



Virpi Paasonen
Hallituksen jäsen



Matti Pajula
Hallituksen jäsen



Minna Pajumaa
Hallituksen jäsen



Mats Rosin
Toimitusjohtaja

Suoritusta tilintarkastuksesta on tänään annettu kertomus.

Helsingissä 29.2.2016

Oy Tuokko Ltd
KHT-yhteisö



Timo Tuokko
KHT

LUETTELO KÄYTETYISTÄ TILIKIRJOISTA JA NIIDEN SÄILYTYSTAVOISTA

Päiväkirja	Sähköisessä muodossa
Pääkirja	Sähköisessä muodossa
Myyntireskontra	Sähköisessä muodossa
Ostoreskontra	Sähköisessä muodossa
Käyttöomaisuus	Sähköisessä muodossa
Palkkakirjanpito	Sähköisessä muodossa
Tasekirja	Sidottu tasekirja

TOSITELAJIT

ML	Myyntilasku
MS	Myyntisuoritus
PT	Pankki
KT	Kassa
T	Automaattiset tiinpäätöskirjaukset
AT	Järjestelmän muodostamat
MU	Muut
OL	Ostolasku
OS	Ostosuoritus
JK	Jaksotukset
PA	Palkkatositteet
PA_JK	Palkkojen jaksotukset
KOM	Käyttöomaisuuden poistot

Revisionsberättelse



TILINTARKASTUSKERTOMUS

Suomen Lauttaliikenne Oy:n yhtiökokoukselle

Olemme tilintarkastaneet Suomen Lauttaliikenne Oy:n kirjanpidon, tilinpäätöksen, toimintakertomuksen ja hallinnon tilikaudelta 1.1.-31.12.2015. Tilinpäätös sisältää sekä konsernin että emoyhtiön taseen, tuloslaskelman, rahoituslaskelman ja liitetiedot.

Hallituksen ja toimitusjohtajan vastuu

Hallitus ja toimitusjohtaja vastaavat tilinpäätöksen ja toimintakertomuksen laatimisesta ja siitä, että ne antavat oikeat ja riittävät tiedot Suomessa voimassa olevien tilinpäätöksen ja toimintakertomuksen laatimista koskevien säännösten mukaisesti. Hallitus vastaa kirjanpidon ja varainhoidon valvonnan asianmukaisesta järjestämisestä ja toimitusjohtaja siitä, että kirjanpito on lainmukainen ja varainhoito luotettavalla tavalla järjestetty.

Tilintarkastajan velvollisuudet

Velvollisuutenamme on antaa suorittamamme tilintarkastuksen perusteella lausunto tilinpäätöksestä, konsernitilinpäätöksestä ja toimintakertomuksesta. Tilintarkastuslaki edellyttää, että noudatamme ammattieettisiä periaatteita. Olemme suorittaneet tilintarkastuksen Suomessa noudatettavan hyvän tilintarkastustavan mukaisesti. Hyvä tilintarkastustapa edellyttää, että suunnitteleme ja suoritamme tilintarkastuksen hankkiaksemme kohtuullisen varmuuden siitä, onko tilinpäätöksessä tai toimintakertomuksessa olennaista virheellisyttä, ja siitä, ovatko hallituksen jäsenet tai toimitusjohtaja syyllistyneet tekoon tai laiminlyöntiin, josta saattaa seurata vahingonkorvausvelvollisuus yhtiötä kohtaan, taikka rikkoneet osakeyhtiölakia tai yhtiöjärjestystä.

Tilintarkastukseen kuuluu toimenpiteitä tilintarkastusevidenssin hankkimiseksi tilinpäätökseen ja toimintakertomukseen sisältyvistä luvuista ja niissä esitettävistä muista tiedoista. Toimenpiteiden valinta perustuu tilintarkastajan harkintaan, johon kuuluu väärinkäytöksestä tai virheestä johtuvan olennaisen virheellisuuden riskien arvioiminen. Näitä riskejä arvioidessaan tilintarkastaja ottaa huomioon sisäisen valvonnan, joka on yhtiössä merkityksellistä oikeat ja riittävät tiedot antavan tilinpäätöksen ja toimintakertomuksen laatimisen kannalta. Tilintarkastaja arvioi sisäistä valvontaa pystyäkseen suunnittelemaan olosuhteisiin nähden asianmukaiset tilintarkastustoimenpiteet mutta ei siinä tarkoituksessa, että hän antaisi lausunnon yhtiön sisäisen valvonnan tehokkuudesta. Tilintarkastukseen kuuluu myös sovellettujen tilinpäätöksen laatimisperiaatteiden asianmukaisuuden, toimivan johdon tekemien kirjanpidollisten arvioiden kohtuullisuuden sekä tilinpäätöksen ja toimintakertomuksen yleisen esittämistavan arvioiminen.

Käsityksemme mukaan olemme hankkineet lausuntonne perustaksi tarpeellisen määrän tarkoitukseen soveltuvaa tilintarkastusevidenssiä.

Lausunto tilinpäätöksestä ja toimintakertomuksesta

Lausuntonamme esitämme, että tilinpäätös, jossa emoyhtiön tuloslaskelma osoittaa voittoa 4.810.420,34 euroa, ja toimintakertomus antavat Suomessa voimassa olevien tilinpäätöksen ja toimintakertomuksen laatimista koskevien säännösten mukaisesti oikeat ja riittävät tiedot konsernin ja emoyhtiön toiminnan tuloksesta ja taloudellisesta asemasta. Toimintakertomuksen ja tilinpäätöksen tiedot ovat ristiriidattomia.

Muut lausunnot

Puollamme tilinpäätöksen vahvistamista. Hallituksen esitys taseen osoittaman tuloksen käsittelystä on osakeyhtiölain mukainen. Puollamme vastuuvapauden myöntämistä emoyhtiön hallituksen jäsenille sekä toimitusjohtajalle tarkastamaltamme tilikaudelta.

Turussa 29. päivänä helmikuuta 2016

Oy Tuokko Ltd, KHT-yhteisö


Timo Tuokko, KHT







Finlands Färjetrafik – kontaktuppgifter

Huvudkontoret

Trädgårdsgatan 53/ PB 252
20100 Åbo

Insjöfinland

Schaumanintie 5
57230 Nyslott

Växel: 02 07 11 87 50

E-post: fornamn.efternamn@finferries.fi

www.finferries.fi