



VUOSIKERTOMUS JA YRITYSVASTUURAPORTTI 2015

SUOMEN LAUTTALIIKENNE
-KONSERNI

ROSSAL 11

20 kpl

Sisällys

Minkä vesi erottaa, sen Finferries yhdistää	3	Työehtosopimukset	18
Toimitusjohtajan katsaus.	4	Näkökulma: henkilöstöpäivillä tutun nimen takaa löytyi mukava työkaveri	19
Kehitymme arvojemme mukaisesti	5	Konsernin henkilöstötunnusluvut	20
Alustyyppit reiteillämme	6	Taloudellinen vastuu ja yhteiskuntavastuu	21
Reitit kartalla 1.1.2016	7	Taloudellisen vastuun johtaminen ja hyvä hallinnointitapa	21
Yritysvastuuraportti 2015	9	Palkitsemisjärjestelmä.	21
Yritysvastuu	10	Yleishyödyllinen tukeminen	21
Olennaisuusmatriisi	10	Vastuullinen hankinta	21
Olennaisimmat kehityshankkeet vuonna 2015	11	Verojalanjäljestä lähes 100 % Suomeen	21
Vastuu turvallisuudesta	12	Verojalanjälki 2015 lukuina	22
Turvallisuuslupauksemme	12	Verojalanjäljen paikallinen vaikutus.	22
Terävöitetty auditointiohjelma loi tilan kehitysideoille	12	Työllistämisen verovaikutus	23
Dokumentoitu seuranta toimintavarmuuden tukena	12	Hallituksen toimintakertomus ja tilinpäätös 2015.	25
Kunnossapidon tehostamisprojekti konkretisoitui toimenpiteiksi	12	Olennaiset tapahtumat 2015	26
Näkökulma: meri- ja ympäristö-turvallisuus kehittyvät yhteistyön kautta.	13	Arvio tulevasta kehityksestä	28
Vastuu ympäristöstä	13	Selvitys tutkimus- ja kehitystoiminnan laajuudesta	28
Ympäristölupauksemme	13	Arvio toiminnan merkittävistä riskeistä ja epävarmuustekijöistä	28
Hybridilautasta Suomen ympäristöystävällisin alus	14	Arvio taloudellisesta asemasta ja tuloksesta	28
Omaehtoinen varautuminen suojelee ympäristöä	14	Henkilöstö.	28
Näkökulma: finferriesläisten yhteinen ekoteko.	14	Ympäristö	28
Vastuu sidosryhmistä.	15	Riita-asiat	28
Laatutavoitteemme	15	Hallituksen esitys voittoa koskeviksi toimenpiteiksi	28
Laatulupauksemme	15	Yhtiön osakkeet	28
Sidosryhmäyhteistyö toiminnan ytimessä	15	Tilintarkastajat	28
Finferries vastasi asiakkaiden kasvaneisiin odotuksiin	15	Keskeiset tunnusluvut	29
Sidosryhmätaulukko	16	Tunnuslukujen laskentakaavat	29
Palautekanava mittaa päivän tason	16	Hallitus	30
Työnantajavastuu.	17	Johtoryhmä.	31
Henkilöstötavoitteemme.	17	Tuloslaskelma 1.1.-31.12.2015	32
Kehityskeskustelut	17	Tase 31.12.2015	32
Henkilöstötyytyväisyys kertoo onnistumisesta	17	Rahoituslaskelma 1.1 -31.12.2015	33
Sisäiset viestintäkanavat	17	Tilinpäätöksen liitetiedot tilikaudelta 1.1.-31.12.2015	34
Työturvallisuus	17	Tuloslaskelman liitetiedot	35
Työterveys ja työsuhte-edut.	18	Tilinpäätöksen ja toimintakertomuksen allekirjoitus	39
Koulutus ja perehdyttäminen	18	Tilintarkastuskertomus	40
Rekrytointi	18	Suomen Lauttaliikenteen yhteystiedot	44
Tasa-arvo- ja yhdenvertaisuussuunnitelma	18		
Kielilain noudattaminen	18		

Minkä vesi erottaa, sen Finferries yhdistää

Lasten on päästävä kouluun, luotolaisten mantereelle töihin, postinkuljettajan Saimaan saariin ja mökkiläisten lomaviettoon – toimivien liikenneyhteyksien ylläpitäminen tuhansien järvien ja saarien maassa vaatii lauttoja ja yhteysaluksia. Suomen Lauttaliikenne -konsernin aluksilla kuljetetaan vuosittain miljoonia ajoneuvoja ja matkustajia.

Suomen Lauttaliikenne Oy syntyi vuonna 2010, kun lauttaliikenne irrotettiin Destia Oy:stä. Uusi lauttayhtiö osti kaksi vuotta myöhemmin yhteysalusliikennettä hoitaneen Arctia Saaristovarustamon osakkeet ja teki siitä tytäryhtiönsä Suomen Saaristovarustamon. Näin Suomen Lauttaliikenne alkoi vastata sekä lautta- että yhteysalusliikenteestä kautta Suomen yhteensä 44 reitillä (tilanne 1.1.2016). Asiakkaitamme palvelemme yli 300 ammattilaisen voimin.

Kahden osakeyhtiön muodostaman Suomen Lauttaliikenne -konsernin osakkeet omistaa kokonaisuudessaan Suomen valtio. Yhtiöillä on yhteinen johto. Maaorganisaation konttorit sijaitsevat Turussa ja Savonlinnassa. Lauttojen ja yhteysalusten käyttäjät tuntevat konsernin nimellä Finferries; tätä lyhyttä ja kuvaavaa aputoiminimeä käytetään kaikissa arjen toiminna.

Suomen Lauttaliikenteen suurin asiakas on reittien kilpailutuksesta vastaava Varsinais-Suomen ELY-keskus. Muita asiakkaita ovat muun muassa yksityistiekunnat ja aluskalustoa vuokraavat toimijat.

Konserni on kuuden toimintavuotensa aikana määrätteisesti modernisoinut oman organisaationsa toimintaa ja uusinnut kalustoaan: esimerkiksi vuosina 2010–2014 toteutettu investointiohjelma tuotti uuden lautta-aluksen, uuden öljyntorjunta- ja yhteysaluksen, kuusi uutta lossia sekä täysin uudistetun 130 tonnin lossin. Kesällä 2017 saamme liikenteeseen Suomen ensimmäisen hybridilauttan, jonka pääasiallisena käyttövoimana ovat maasähköllä ladattavat akut.

Paraskaan aluskanta ei kuitenkaan riitä, jos sitä ei osata käyttää. Suomen Lauttaliikenteen arvoihin kuuluvatkin palveluhenkisyys ja turvallisuus. Se tarkoittaa, että konserni kuuntelee matkustajiensa tarpeita herkällä korvalla ja että ammattitaitoinen henkilökuntamme on sitoutunut tekemään työnsä tarkasti ja huolellisesti. Minkä vesi erottaa, sen me yhdistämme – kannattavasti, vastuullisesti ja ympäristöstämme huolehtien.

Kyydissämme kulki vuonna 2015 yli 4 miljoonaa ajoneuvoa



Toimitusjohtajan katsaus



Suomen Lauttaliikenteen kuudentena vuotena pääpaino on ollut toiminnan modernisoinnin määrätietoisessa jatkamisessa. Sisäisten prosessien ja organisaatorakenteen uudistamisten kautta haluamme varmistaa kilpailukykyemme säilymisen. Myös yleinen taloudellinen tilanne vaatii toimintaympäristöltämme muutosvalmiutta. Alalla vaikuttavien toimijoiden tulee aktiivisesti olla mukana selvittämässä digitalisaation tuomia mahdollisuuksia. Älykäs liikennesuunnittelu hyödyttää pitkällä aikavälillä kaikkia, myös palvelua tarjoavia varustamoita.

Tällä hetkellä suurin haasteemme on kilpailun kiristyminen. Loppuvuodesta Varsinais-Suomen ELY-keskus kilpailutti seitsemän nykyistä reittiämme. Olemme panostaneet vahvasti kilpailukykyisten tarjousten tekemiseen tinkimättä kuitenkaan halukkuudestamme parantaa toimintaamme entisestään. Vahva pyrkimyksemme on, että paikallistuntemusta omaava henkilökuntamme ja toimintavarma kalustomme liikennöivät jatkossakin kyseisillä reiteillä.



Toinen konsernimme haasteista on kaluston ikääntyminen. Tähän olemme vastanneet laajalla investointiohjelmalla, joka on toimintavuosiemme aikana tuonut reiteille seitsemän modernia lossia, uuden lautta-aluksen sekä öljyntorjunta- ja yhteysaluksen. Silti vuosi 2015 oli jälleen uusi virstanpylväs aluskantamme uudistamisessa. Keväällä allekirjoitimme Varsinais-Suomen ELY-keskuksen kanssa sopimuksen Parainen–Nauvo-reitin palvelutason parantamisesta uuden ympäristöystävällisen hybridilautan avulla. Reitin nykyisiä aluksia suurempi, energiatehokas hybridilautta tulee liikenteeseen kesällä 2017. Suunnittelussa ja valinnoissa varmistettiin, ettei uudenlainen tekniikka missään vaiheessa vaaranna toimintavarmen peruspalvelun tuottamista.

Ensisijaisesti maasähköä energialähteenään käyttävä hybridilautta on vain yksi osa ympäristöajatteluamme, joka on vahvasti läsnä jokapäiväisessä toiminnassamme. Olen ylpeä varsinkin siitä, kuinka olemme muutamassa vuodessa koulutuksen avulla omaksuneet todistetusti toimivan ECO-driving-konseptin. Välillä pienetkin asennemuutokset voivat vaikuttaa positiivisesti koko toimintakulttuuriin. Myös henkilöstötutkimuksen hyvät tulokset vakuuttavat siitä, että työyhteisömme on ylpeä yhteisistä saavutuksistaan, vaikka ne ovat vaatineet välillä suuriakin muutoksia.

Kuten aiempinakin vuosina, teetimme heinäkuussa kattavan asiakastytyväisyystutkimuksen kaikilla reiteillämme. Tulokset olivat jopa edellisiä vuosia paremmat ja kannustavat meitä jatkamaan valitulla tiellä – viranomaistoiminnasta asiakasta huomioivaksi liiketoiminnaksi. Ydintoimintamme herättää matkustajissamme luottamusta. Jatkossa tulemme myös kehittämään digitaalisia viestintätapoja asiakkaidemme parhaaksi.

Esitän kuluneesta vuodesta lämpimät kiitokseni kaikille matkustajillemme, yhteistyökumppaneillemme, sidosryhmien edustajille sekä reiteillä työskentelevälle henkilökunnallemme. Maamme liikennejärjestelmät vaativat räätälöityjä kulkuvälineitä – lossit, lautat ja yhteysalukset edustavat käyttäjilleen joko arkista välttämättömyyttä tai ikimuistoisia matkoja. Tahdomme jatkossakin tarjota turvallista palvelua, joka vastaa asiakkaidemme moninaisiin tarpeisiin.

Mats Rosin

Kehitymme arvojemme mukaisesti

Arvomme ovat suunnannäyttäjiä, joiden avulla kehitämme kaikkia palvelujamme.

Turvallisuus: Finferries-nimen voi aina yhdistää turvalliseen matkantekoon, ammattitaitoiseen henkilökuntaan sekä toimivaan kalustoon. Turvallisuusmääräykset ja niiden noudattaminen ovat aina ajan tasalla, mahdolliset ongelmatilanteet pyritään ennakoimaan, ja tiedonkulku toimii moitteettomasti.

Palveluhenkisyys: Suomen Lauttaliikenteen reiteillä kulkee vuosittain yli 10 miljoonaa matkustajaa ja 4 miljoonaa ajoneuvoa. Yhtiön työntekijät ovat ylpeitä työstään ja noudattavat sovittuja käytäntöjä. Yhtiö pyrkii aina palvelemaan kaikkia matkustajia parhaalla mahdollisella tavalla.

Kannattavuus: Yhtiö elää kilpailutuksen maailmassa. Kilpailutilanteessa ei voida pitää mitään itsestään selvänä, ja jokaiseen päivään on panostettava täysillä. Toiminnan jatkuva kehittäminen on välttämätöntä, jotta liiketoiminta pysyy kannattavana ja yhtiön tarjoukset kilpailukykyisinä.

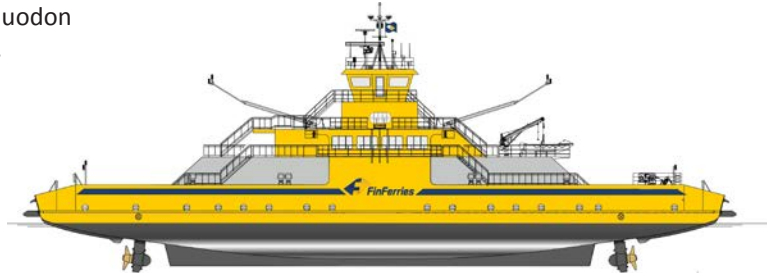


Alustyytit reiteillämme

Suomen Lauttaliikenne -konsernin reiteillä liikkuvat alukset luokitellaan kolmeen alustyyppiin: lautta-aluksiin, yhteysaluksiin ja losseihin.

Lautta-alukset ovat vapaasti kulkevia ja liikennöivät pääsääntöisesti kahden päätepuiston välillä. Reittiemme lautta-alukset kulkevat Oulun Hailuodon edustalla ja Turun saaristossa.

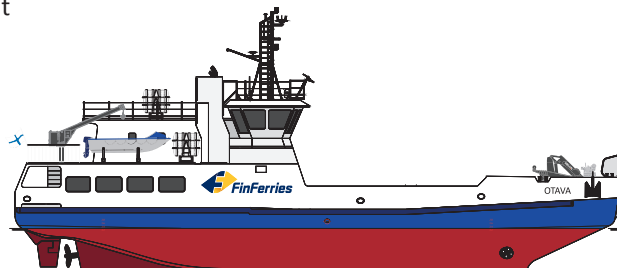
Lautta-alus Stella



 7 reittiä

Myös lautta-aluksia pienemmät yhteysalukset ovat vapaasti kulkevia ja liikennöivät monien eri pysähdyspaikkojen välillä vaihtelevissa saaristomaisemissa. Konsernin yhteysalusreitit löytyvät Turun ja Kotkan saaristoista.

Yhteysalus Otava



 5 reittiä



Muista aluksista poiketen, lossi kulkee ohjausvaijeria pitkin. Lossireittejä on ympäri Suomea, rannikolla ja sisämaassa.

Lossi Kivimo

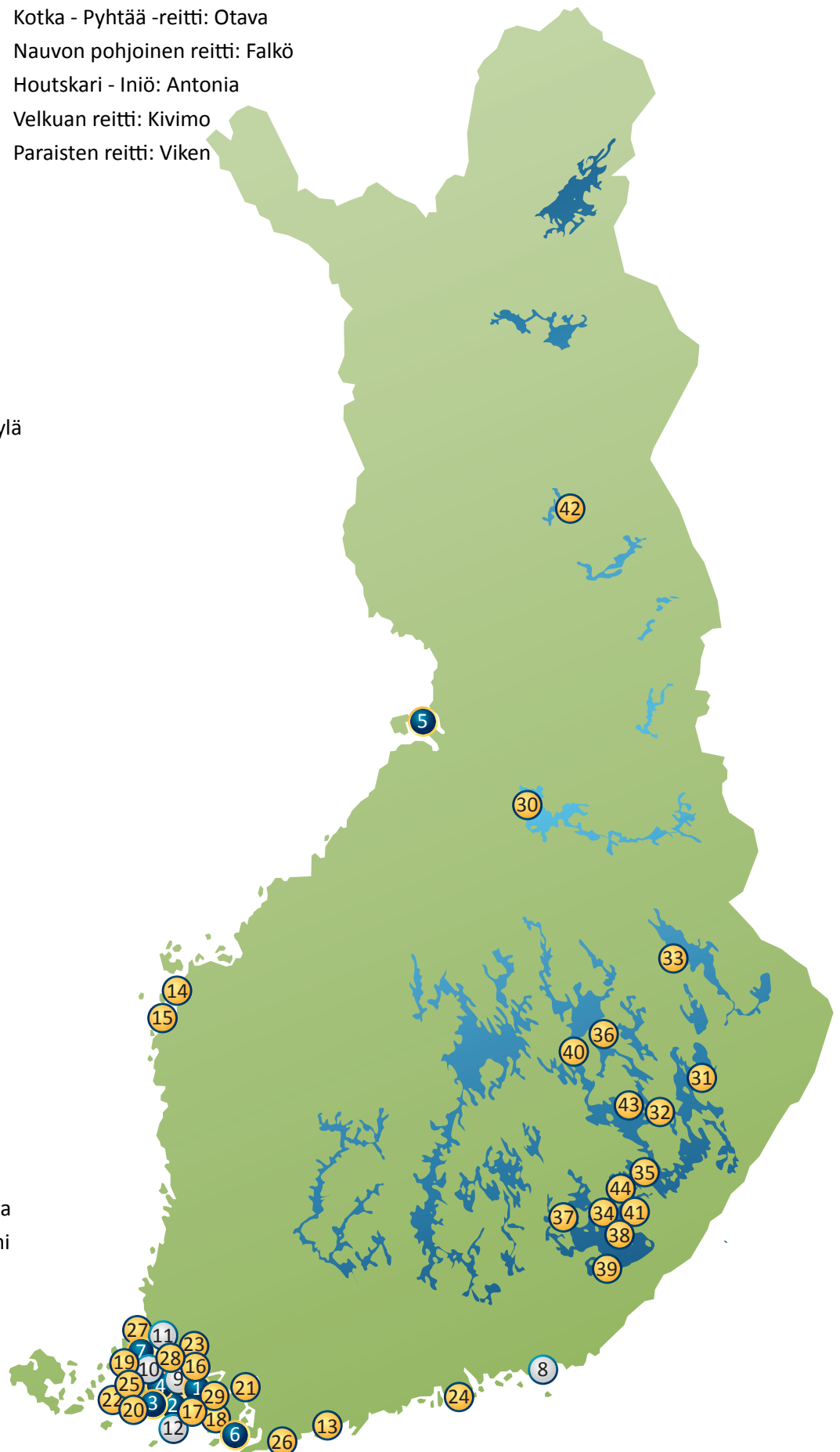


 32 reittiä

Reitit kartalla 1.1.2016

- | | |
|---|--|
|  Lautta-alusreitit |  Yhteysalusreitit |
| 1 Parainen - Nauvo | 8 Kotka - Pyhtää -reitti: Otava |
| 2 Nauvo - Korppoo | 9 Nauvon pohjoinen reitti: Falkö |
| 3 Korppoo - Houtskari | 10 Houtskari - Iniö: Antonia |
| 4 Korppoo - Norrskata | 11 Velkuan reitti: Kivimo |
| 5 Hailuoto | 12 Paraisten reitti: Viken |
| 6 Kasnäs - Hiittinen | |
| 7 Iniö - Kustavi | |

- | |
|--|
|  Lossit |
| 13 Barösund, Inkoo |
| 14 Bergö, Maalahti |
| 15 Eskilsö, Maalahti |
| 16 Hämmärönsalmi, Rymättylä |
| 17 Högsar, Nauvo |
| 18 Högsåra, Nauvo |
| 19 Keistiö, Iniö |
| 20 Kivimo, Houtskari |
| 21 Kokkila, Halikko |
| 22 Mossala, Houtskari |
| 23 Palva, Velkua |
| 24 Pellinki, Porvoo |
| 25 Saverkeit, Houtskari |
| 26 Skåldö, Tammisaari |
| 27 Vartsala, Kustavi |
| 28 Velkuanmaa, Velkua |
| 29 Våno, Parainen |
| 30 Alassalmi, Vaala |
| 31 Arvinsalmi, Rääkkylä |
| 32 Hanhivirta, Enonkoski |
| 33 Hirvisalmi, Juuka |
| 34 Hätinvirta, Puumala |
| 35 Koivukanta, Savonlinna |
| 36 Kortessalmi, Kuopio |
| 37 Kuparonvirta, Mikkeli |
| 38 Kyläniemi, Ruokolahti |
| 39 Lamposaari, Lappeenranta |
| 40 Puutossalmi, Vehmarsalmi |
| 41 Rongonsalmi, Puumala |
| 42 Räisälä, Kemijärvi |
| 43 Tappuvirta, Savonlinna |
| 44 Vekaransalmi, Sulkava |





Tarjoamme matkustajillemme turvallista peruspalvelua

Yritysvastuuraportti 2015

Yritysvastuu

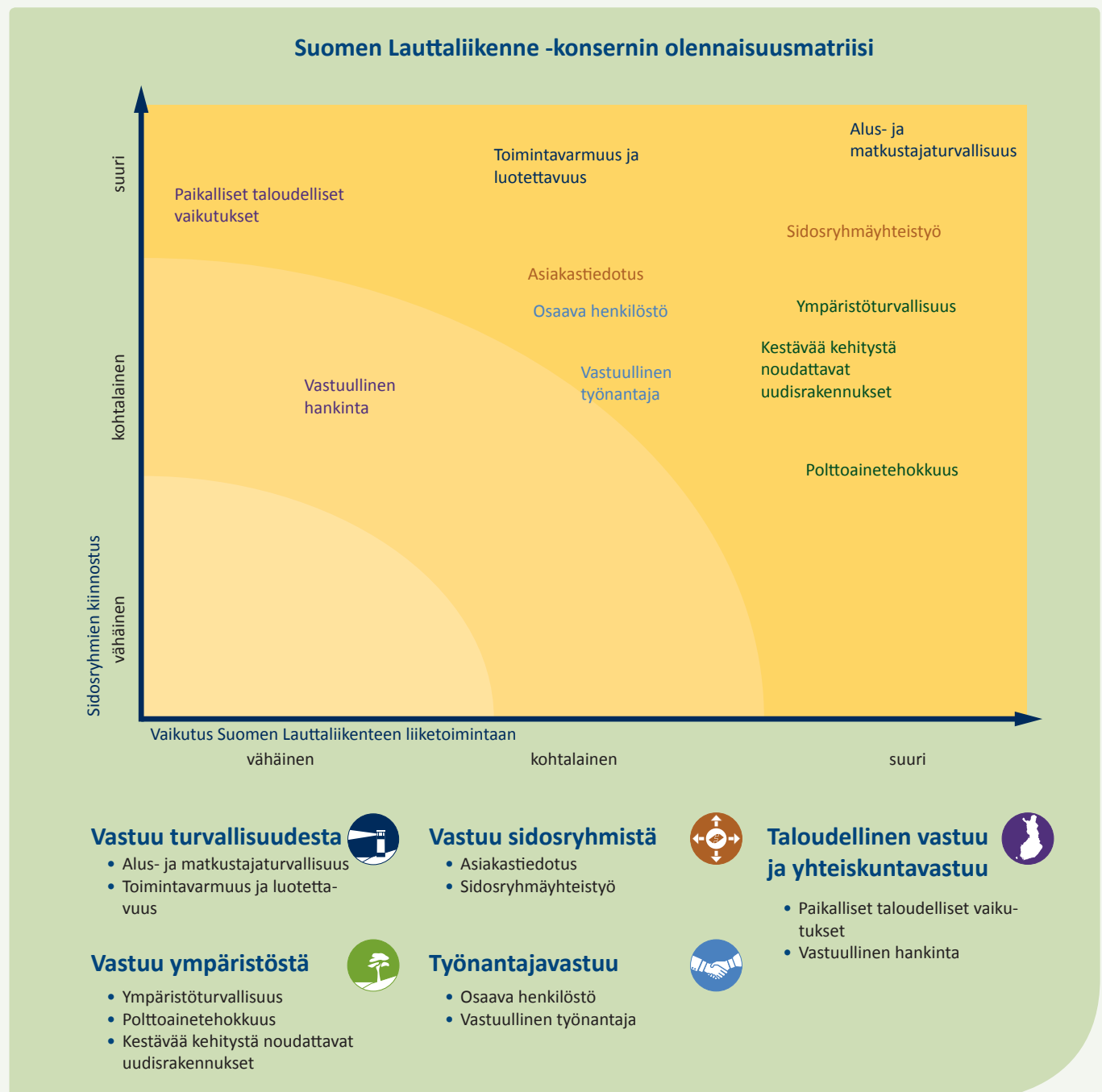
Suomen Lauttaliikenteen johtamisjärjestelmässä yrityksen yhteiskuntavastuu on mukana kaikessa toiminnassa, ja se pitää sisällään yrityksen kannattavuuden lisäksi korkean laadun tuottamisen ympäristöä ja henkilöstöä kunnioittaen.

Yhtiön hallitus on hyväksynyt yritysraportissa käsiteltävät tärkeimmät yritys vastuun näkökohdat ja seuraa niiden toteutumista käytännössä.

Olennaisuusmatriisi

Yhtiön olennaisuusmatriisiin näkökohtien tunnistamiseen käytettiin asiakas- ja henkilöstötyytyväisyystutkimusten tuloksia sekä johtoryhmän määrittämiä painopistealueita.

Olennaisuusmatriisissa tunnistetut teemat on jaettu viiteen ryhmään, jotka muodostavat rungon yritysraportin sisällölle.



Olellaisimmat kehityshankkeet vuonna 2015

Ympäristöturvallisuuden kehittäminen

- Maasähköä päälähteenään käyttävän hybridilautan suunnittelu ja hankinta.
- ECO-driving-koulutuksen jatkokehittäminen ja koulutustoiminnan laajentaminen.
- Selkeät toimenpidekortit eri alustyypeille hätätilanteiden varalle.

Prosessien digitalisointi

- Automatisoidun liikenteenlaskennan käyttöönotto.
- Uuden järjestelmän käyttöönotto poikkeamista raportoimiseen ja teknisten työtilausten tekemiseen.
- Lomakkeiden digitalisointi, sähköisen lomakepankin luominen intranettiin.

Liiketoiminnan kehittäminen

- Kunnossapidon laajamittaisen tehostamisprojektin toteutus 2015–2016. Tavoitteena optimaalisen kunnossapidon toimintaverkoston ja organisaation luominen sekä tehokkaat kunnossapitoprosessit.
- Taloushallinto- ja raportointijärjestelmän uusiminen.

Muut sisäiset kehityshankkeet

- Alkometrin kehittäminen aluskäyttöön ja prototyypin testaukset.
- Päätös työhyvinvointiprojektin aloittamisesta vuosina 2016–2017 ja projektiryhmän nimeäminen.





Vastuu turvallisuudesta

Turvallisuuslupauksemme

- Turvallisuus on kolmesta arvostamme olennaisin ja keskeinen osa jokapäiväistä toimintaamme.
- Alustemme sertifioituja (ISM) ja niitä täydentäviä vapaaehtoisia turvallisuusjohtamisjärjestelmiä (LTJ) päivitetään jatkuvan kehittämisen periaatetta noudattaen.
- Kehitämme valmiuttamme vastata hätä- ja poikkeustilanteisiin säännöllisillä sisäisillä harjoituksilla ja viranomaisharjoituksilla.

Yhtiö on sitoutunut noudattamaan toiminnassaan turvallisuuden jatkuvan kehittämisen periaatetta. Toimivat turvallisuusjärjestelmät ylläpitävät alusten toimintavarmuutta ja niin matkustajien kuin rahdin turvallisuutta sekä ehkäisevät ympäristövahinkoja. Ilman selkeästi dokumentoitua turvallisuusjärjestelmää yksikään varustamo ei voi ottaa todellista vastuuta matkustajiensa turvallisuudesta tai toimintaympäristöstään.

Terävöitetty auditointiohjelma loi tilan kehitysideoille

Suurin operatiivisen toiminnan aiheuttama ympäristöriski on hallitsematon öljyvuoto. Suomen Lauttaliikenne hallitsee mahdollisten onnettomuuksien riskejä lautta- ja yhteysaluksillaan noudattamalla kansainvälisen ISM-koodin (International Safety Management Code) mukaista turvallisuus- ja ympäristöjohtamisjärjestelmää. ISM-koodin mukaisesti jokaiselle vapaasti liikkuvalla aluksella on räätälöity aluskohtainen turvallisuusmanuaali. Suomen Lauttaliikenne on kehittänyt omaehtoisesti turvallisuusjohtamisjärjestelmän myös vajereilla kulkeville losseille. Yhtiön kehittämä lossien sertifioidun LTJ-järjestelmä pohjautuu ISM-koodiin.

Vuonna 2015 erityiskohteena olivat lautta-alusten ISM-manuaalien päivitys sekä yhtiön sisäisen auditointiohjelman terävöittäminen. Sisäisen auditointiohjelman selkeyttäminen mahdollisti tarkan seurannan siitä, kuinka viranomaismääräykset toteutuvat käytännössä. Tämä nosti esiin useita kehitysideoita, jotka vaihtelivat alustyyppin ja operointialueen mukaan. Vapaasti kulkevilla aluksilla suoritetaan ISM-koodin mukaisesti sisäinen auditointi vuosittain ja losseilla kolmen vuoden välein vapaaehtoisen LTJ:n mukaisesti.

Yhtiön ja alusten turvallisuusjärjestelmän toteutumista valvotaan myös ulkoisilla viranomais tarkastuksilla. Viranomaisten vuosiauditointi kuuluu ISM-järjestelmään sitoutuneiden varustamoiden turvallisuusohjelmaan. 12.6.2015 Trafi auditoi vapaasti kulkevien alusten lisäksi hyväksytyksi myös maaorganisaation. Tuolloin viranomaisauditoinnissa käsiteltiin

muun muassa operatiivisen johdon ja teknisten tarkastajien toimintaa sekä poikkeamaraportointijärjestelmän toimivuutta.

Dokumentoitu seuranta toimintavarmuuden tukena

Katsantokauden aikana toimintavarmuuden ylläpitämiseksi jalkautettiin kaksi turvallisuutta edistävää hanketta.

Yhtiön kehittämä tekninen työtilaus- ja poikkeamaraportointijärjestelmä otettiin käyttöön keväällä 2015. Uusi käytäjäystävällinen Klaffi-järjestelmä mahdollistaa aiempaa nopeamman raportoinnin sekä nopeamman tiedonkulun alusten ja teknisen henkilöstön välillä. Järjestelmä mahdollistaa dokumentoidut, läpinäkyvät ilmoitukset sekä niitä seuraavien mahdollisten toimenpiteiden seurannan. Lisäksi Klaffi mahdollistaa teknisten töiden tilaukset ja liikennepoikkeamista ilmoittamisen samalla alustalla. Pienimmätkin poikkeamat raportoidaan, jotta mahdolliset virheet käytännön työssä voidaan huomata ajoissa ja näin ehkäistä suuremmat vahingot. Klaffin hyvästä vastaanotosta kertoo se, että vähäistenkin poikkeamien raportoinnin kynnyks on madaltunut huomattavasti katsantokauden aikana.

Yhtiön laatu- ja turvallisuuspäällikkö vastaa vakavien poikkeamien raportoinnista vastuuviranomaisille ja toimitusjohtajalle, joka puolestaan vie poikkeamaraportit tarvittaessa eteenpäin hallituksen käsiteltäviksi tai tiedoksi hallitukselle.

Kunnossapidon tehostamisprojekti konkretisoitui toimenpiteiksi

Kunnossapidon tehostaminen ja läpinäkyvien toimintaprosessien luominen liiketoiminnan ja toimintavarmuuden kehittämiseksi oli toinen katsantokauden suurista panostuksista. Vuoden 2014 aikana luotiin yhdessä konsulttitoimiston kanssa kunnossapidon tehostamisprojektin työkalut ja askelmerkit. Katsantokauden aikana tehostamisprojektin jalkautus merkittiin käytännössä muun muassa teknillisen organisaation rakennemuutosta, alihankkijasopimusten uudelleen neuvotteluja sekä uuden huoltojärjestelmän hankinnan käynnistämistä.

Sisäisten prosessien ja järjestelmien uudistamisen lisäksi yhtiössä toteutettiin katsantokauden aikana myös turvallisuuden liittyviä hankintoja.

Yhtiöllä on toimiva ja selkeästi määritelty kriisiryhmä, jonka toimivuutta kriisitilanteissa testataan säännöllisesti harjoituksissa.

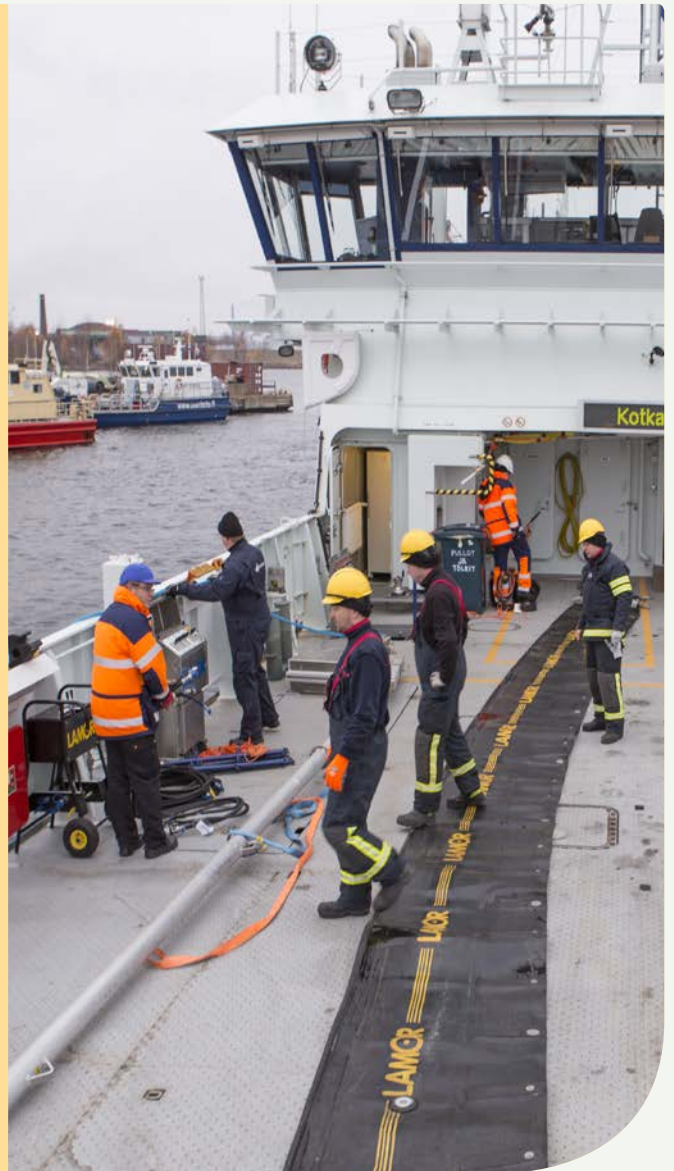
NÄKÖKULMA: meri- ja ympäristö- turvallisuus kehittyvät yhteistyön kautta

Suomen Lauttaliikenteen sisäiset pelastusharjoitukset ylläpitävät oman henkilöstön osaamistasoa kriisitilanteissa. Meriturvallisuuden kehittäminen on kuitenkin kaikkien vesialueilla toimivien vastuulla.

Suomen Lauttaliikenne on osallistunut säännöllisesti viranomaisten järjestämiin meripelastusharjoituksiin. Katsantokauden aikana yhtiö osallistui aluksillaan ja miehistöllään Länsi-Suomen merivartioston keskusueen meripelastusharjoitukseen nimeltä Lennart 2015 sekä täsmäharjoituksiin (mm. mies yli laidan -tilanne).

Säännöllisiä öljyntorjuntaharjoituksia järjestetään Kotkan reitin öljyntorjunta- ja yhteysaluksella Otavalla neljästi vuodessa. Harjoituksiin osallistuu alalla toimivia sidosryhmiä, kuten Suomen ympäristökeskus tai Kymenlaakson pelastuslaitos. Yhtiö ottaa tarvittaessa osaa myös Suomen ympäristökeskuksen toteuttamiin laajempiin öljyntorjuntaharjoituksiin.

Suomen Lauttaliikenne on jatkossakin sitoutunut meriturvallisuuden kehittämiseen sidosryhmäyhteistyön kautta.



Vastuu ympäristöstä



Ympäristölupauksemme

- Vähennämme päästöjä minimoimalla polttoaineenkulutuksen sekä ajokoulutuksen että teknisten ratkaisujen avulla.
- Ylläpidämme ja kehitämme alusten turvallisuusjärjestelmää, jotta voimme turvata ympäristön myös mahdollisissa poikkeustilanteissa.
- Vähennämme ympäristön kuormitusta suosimalla aluksissa kestäviä materiaaleja sekä mahdollisuuksien mukaan uusiokäyttöä uudisrakennuksissa.

Yhtiö on sitoutunut vähentämään herkkien vesistöalueiden kuormittamista eri keinoin. Jokaisella alustyöntekijällä on osaltaan vastuu paitsi omasta ja matkustajien turvallisuudesta myös ympäristöstä.

Yhtiössä käytettävien turvallisuus- ja ympäristöjohtamisjärjestelmien lisäksi henkilökunnan koulutuksessa ja perehdytyksessä painotetaan ympäristöasioiden merkitystä monesta eri näkökulmasta.

Henkilöstön lisäkoulutuksessa on katsantokauden aikana panostettu esimerkiksi polttoaineenkulutuksen minimoimiseen.

Hybridilautasta Suomen ympäristöystävällisin alus

Suomen Lauttaliikenne käynnisti kaluston pitkäjänteisen uudistamisstrategian heti ensimmäisenä toimintavuotenaan 2010. Strategian päämääränä on tuoda reiteille uutta kalustoa vastaamaan nykyajan vaatimuksiin ympäristönäkökohdat huomioiden.

Suomen Lauttaliikenne on tuonut reiteilleen seitsemän uutta lossia, joissa yhdistyvät vanhojen runkojen uusiokäyttö sekä nykypäivän teknologia. Vuonna 2013 uusi, edeltäjiään energiatehokkaampi lautta-alus Stella aloitti liikennöinnin Korppoo–Houtskari–Norrskata-reitillä. Kesällä 2014 yhtiö vastaanotti öljyntorjunta- ja yhteysalus Otavan. Moderni monitoimialus ei palvele ainoastaan Kotka–Pyhtää-reitin matkustajia vaan on myös tärkeässä osassa vesistöalueiden säilymisen turvaamisessa, mikäli sen liikennöimällä alueella tapahtuisi öljyntorjuntatehtäviä vaativa onnettomuus.

Katsantokauden aikana Suomen Lauttaliikenne julkisti uuden ympäristöystävällisen hybridilautan tilauksen. Uuden lautan energialähteinä toimivat ensisijaisesti maasähköllä ladattavat akkupaketit. Aluksessa on myös varmistuksena dieselsähkö.

Suunnittelukriteereissä on korostettu myös toimintavarmuutta, jotta lopputuloksena saadaan vihreää teknologiaa hyödyntävä ja laadukasta peruspalvelua tuottava alus.

Omaehtoinen varautuminen suojelee ympäristöä

Vesistöalueiden haavoittuvuus asettaa lukuisia käytännön haasteita vastuulliselle toimijalle. Suomen Lauttaliikenteen ympäristölupausten mukaisesti kehitystyö ja ennakointi ovat tehokkaimmat keinot suojelella vesistöjä.

Katsantokauden aikana yhtiö aloitti omaehtoisesti turvakaukaloiden asennukset telakointien yhteydessä aluksille. Turvakaukalot estävät polttoainetäydennysten yhteydessä mahdollisesti tapahtuvia pieniä öljypäästöjä. Yhtiön henkilökunnalla on osaaminen ja valmiudet minimoida mahdolliset ympäristövahingot.

Myös vähärikkiset polttoaineet ja koneistoa säästävä ajotapa sekä päästöjen ja melun minimointi ovat osa jokapäiväistä toimintaamme.

Yhtiön jätteidenlajittelusuunnitelmalla ja selkeällä ohjeistuksella varmistetaan, että ongelmajätteet käsitellään asianmukaisesti.

NÄKÖKULMA: finferriesläisten yhteinen ekoteko

Suomen Lauttaliikenne panosti vuonna 2015 entistä enemmän taloudellisen ajamisen kurssiin eli ECO-driving-koulutukseen. Koulutusta on järjestetty yhteistyössä Ruotsin Färjerederietin kanssa.

Taloudellisella ajotavalla tähdätään ensisijaisesti ympäristön kuormittamisen vähentämiseen. Taloudellinen ajaminen tuottaa luonnollisesti myös kustannussäästöjä vähentämällä polttoaineenkulutusta.

Yhtiön tavoitteena on, että lähivuosina koko ajohenkilöstö suorittaa taloudellisen ajamisen kurssin.

Kurssin järjestäminen on ollut ajankäytöllisesti haasteellista, mutta koulutuksen käyneet ovat dokumentoidusti saaneet koulutustilanteessa aikaan merkittäviä polttoainesäästöjä jo pienillä ajotapamuutoksilla. Jotkut kurssin suorittaneista ovat kertoneet ECO-driving-koulutuksen vaikuttaneen myös heidän ajotapaansa henkilöautolla ajettaessa.

Jatkokehityksenä suunnitellaan simulaattorihuonetta yhtiön omiin tiloihin sekä reaaliaikaista polttoaineenkulutuksen seurantajärjestelmää aluksille.





Vastuu sidosryhmistä

Laatutavoitteemme

- Palvelutuotantomme korkean laadun tulee olla standardoitu ja auditoitavissa jokaisella lauttapaikalla ja alusreitillä.
- Asiakaspalautteet ja asiakastytyväisyystutkimuksen tulokset kuuluvat yhä keskeisempänä osana laatustrategian suunnitteluun.
- Vuoropuhelu sidosryhmien kanssa on entistä organisoidumpaa ja dokumentoidumpaa.

Laatulupauksemme

- Erotumme kokonaisvaltaisesti laadukkaimpana palvelun tuottajana.
- Täytämme palvelusopimuksemme vaatimukset joka päivä.
- Pyrimme aina ympäristöä säästävään ja asiakkaita parhaiten palvelemaan palvelutuotantoon.

Suomen Lauttaliikenne haluaa vastuullisena toimijana esimerkiksi edistää sitä, että lautta-, lossi- ja yhteysalusliikenteessä suosittaisiin palvelutuotantoa, joka parhaalla mahdollisella tavalla vastaa asiakkaiden ja ympäristön tarpeisiin.

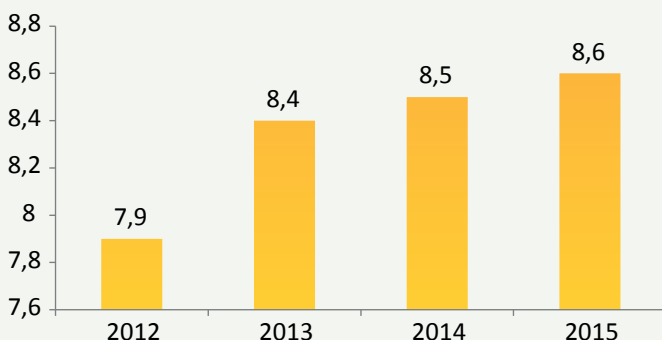
Yhtiön hallitus valvoo yhteiskuntavastuun johtamista ja riskienhallintaa seuraamalla yhtiön ja sen johdon toimintaa. Yhtiön johdon määrittämät vastuulliset toimintatavat ja -periaatteet koskevat koko henkilökuntaa.

Sidosryhmäyhteistyö toiminnan ytimessä

Suomen Lauttaliikenne -konsernin omistaa Suomen valtio, ja yhtiön omistajaohjauksesta vastaa valtioneuvoston kanslia. Omistajan lisäksi Suomen Lauttaliikenne -konsernin sidosryhmiä ovat palvelujen tilaajat, palveluja käyttävät loppuasiakkaat sekä muut toimijat, kuten kunnat, joukkoliikennettä harjoittavat yhtiöt ja logistiikka-alan yritykset.

Yhtiön suurin asiakas on Varsinais-Suomen ELY-keskus. Vuoropuhelua palvelun tilaajan kanssa käydään aina tarpeen vaatiessa, ja sitä ylläpidetään myös säännöllisillä sopimuskoukuksilla, joita on vähintään kolme vuodessa.

Kokonaisarvosanan kehitys 2012-2015



Asiakkaiden antamien kokonaisarvosanojen kehitys. Skaala 1-10.

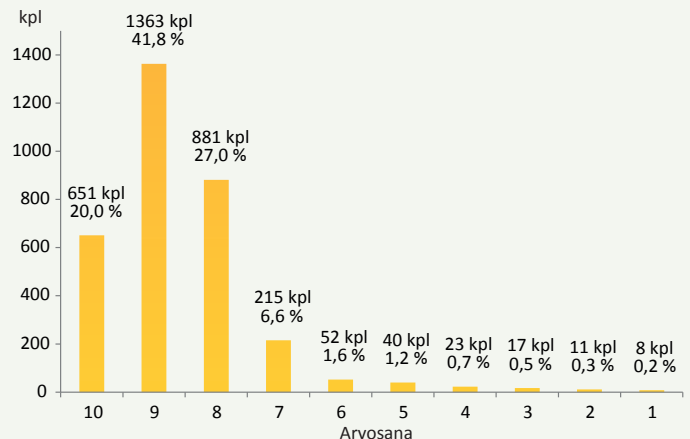
Alueellisten toimijoiden tarpeet otetaan huomioon esimerkiksi aikatauluja laadittaessa, ja yhtiö käy säännöllistä vuoropuhelua paikallisten sidosryhmien kanssa.

Yhteistyöhön eri sidosryhmien kanssa kannustetaan organisaation kaikilla tasoilla. Eri vastuualueiden yhteyshenkilöt on selkeästi määritetty.

Finferries vastasi asiakkaiden kasvaneisiin odotuksiin

Yhtiö toteutti katsantokauden aikana neljännen asiakastytyväisyystutkimuksensa kaikilla reiteillään kesä-heinäkuussa. Yhteistyössä Innolink Research Oy:n kanssa tehdyillä tutkimuksilla kartoitetaan paitsi asiakastytyväisyyttä myös kehittämiskohteita. Kirjekyselynä ja sähköisesti toteutettuun tutkimukseen vastasi yhteensä 3 370 matkustajaa. Vastauksien määrä kasvoi yli tuhannella edelliseen vuoteen verrattuna.

Kokonaisarvosanan jakauma 2015



Kokonaisarvosanojen jakauma asiakastytyväisyystutkimuksessa 2015.

Matkustajien odotukset liikennöinnin sujuvuutta ja palvelun laatua kohtaan nousivat vuoden 2015 aikana. Erityisesti henkilökunnan toimintaan kohdistuvat odotukset kasvoivat. Tutkimustulosten mukaan Finferriesin toiminta täytti kuitenkin asiakkaiden kasvaneet odotukset jopa aikaisempaa paremmin.

Matkustajat nostivat tärkeimmiksi tekijöiksi turvallisuuden tunteen matkan aikana ja varustamon toiminnan luotettavuuden. Lisäksi maihin ja alukselle siirtymisen sujuvuus sekä henkilökunnan luottamusta herättävä esiintyminen nousivat keskeisten tekijöiden joukkoon. Finferriesin toiminta sai kaikissa tärkeimmissä mittareissa hyvät arvosanat.

Avoimien palautteiden perusteella kehittämiskohteeksi tunnistettiin muun muassa aikataulujen soveltuvuus mobiililaitteille. Yhtiö suunnittelee vuoden 2016 aikana vaihtoehtoisia digitaalisia viestintäkanavia verkkosivujen rinnalle.

Tutkimustulosten hyödyntämistä esimiestyökaluna kehitetään edelleen operatiivisten esimiesten ja johtoryhmän workshoppeilla.

Palautekanava mittaa päivän tason

Vuosittaisen asiakastytyväisyystutkimuksen lisäksi myös päivittäinen palautejärjestelmä nostaa esiin ajankohtaiset asiat asiakkaan näkökulmasta. Yhtiön sisäisen prosessin mukaisesti palaute käsitellään aina mahdollisimman nopeasti.

Yhtiö seuraa päivittäisen palautejärjestelmän toimivuutta, ja automatisoitu kuukausiraportti palautteen sisällöstä ja käsittelynopeudesta toimitetaan asiakaspalautteesta vastaville johtoryhmän jäsenille. Kaikki palautteet vastauksineen käsitellään myös Varsinais-Suomen ELY-keskuksen kanssa käytävissä sopimuskokouksissa. Palautekanava löytyy yhtiön verkkosivuilta kolmella kielellä.

Sidosryhmätaulukko

Sidosryhmät	Yhteydenpitofoorumit / rajapinnat / viestintäkanavat	Sidosryhmien odotukset
Palvelun tilaaja	Sopimuskokoukset ELY-keskuksen kanssa, puhelut, sähköposti, selkeästi määritetyt yhteyshenkilöt, automatisoitu liikennetiedotelistasta	Palvelusopimusten noudattaminen, laadukas ja kilpailukyinen toiminta, avoin ja ajantasainen viestintä
Loppukäyttäjät	Asiakaspalvelu aluksilla, verkkosivut, asiakastytyväisyyskyselyt, päivittäisen palautteen käsittely, julkiseen keskusteluun osallistuminen, suora kontakti	Turvallinen, asiakaslähtöinen palvelukokemus, selkeät ja ajantasaiset viestintäkanavat
Lähipalvelulautakunnat	Tarpeenmukaiset tapaamiset, päivittäiset palautekanavat, selkeästi määritellyt yhteyshenkilöt	Jokapäiväinen peruspalvelu, aikatalujen toimivuus
Alusten vuokraajat	Tapaamiset, tarpeenmukainen viestintä, selkeästi määritetyt yhteyshenkilöt	Luotettava ja joustava yhteistyökumppani
Henkilöstö	Esimiestyö kentällä, etukäteen suunnitellut henkilöstökokoukset, intranet, henkilöstölehti, kehityskeskustelut, henkilöstötytyväisyystutkimukset, muut kyselyt	Luotettava työnantaja, hyvä tiedonkulku, alansa edelläkävijä
Omistaja	Yhtiökokoukset, säännölliset tapaamiset ja raportointi, selkeästi määritetyt yhteyshenkilöt	Strategisen intressin toteuttaminen, vastuullinen, läpinäkyvä ja kustannustehokas toiminta
HR-sidosryhmät / työmarkkinajärjestöt	Säännölliset tapaamiset, yhteistoiminta, TES-neuvottelut, seuranta ja päivittäinen viestintä	Yhteistyömallin kehittäminen, yhteisiä sopimuksia noudattava ja alaa kehittävä työnantaja
Media	Verkkosivut, lehdistö- ja liikennetiedotteet, haastattelupyynnöissä avustaminen, sähköposti, suora kontakti	Selkeästi määritetty yhteyshenkilö, materiaalin jakaminen, raportit ja oikeellinen tieto
Viranomaiset	Alan sääntöjen yhteinen kehittäminen, työpajat, seminaarit	Turvallisuudesta tinkimätön toimija, määritetyt yhteyshenkilöt
Muut alan toimijat	Säännölliset seminaarit, alan messut, yhteydenpito pohjoismaisten toimijoiden kanssa	Kokemusten jakaminen, alan tulevaisuuden visioiminen
Kaikille sidosryhmille	Yhtiön vuosikertomus- ja yritysraportti	Vuosittainen raportointi yhtiön toiminnasta



Työnantajavastuu

Henkilöstötavoitteemme

- Rekrytoimme parhaat henkilöt sukupuolesta riippumatta ja panostamme työssä jaksamiseen sekä työolosuhteisiin.
- Olemme houkutteleva työnantaja ja järjestämme omalle henkilöstöllemme tarvittaessa lisäkoulutusta.
- Palaute- ja kehityskeskusteluprosessimme sekä henkilöstöön liittyvät prosessimme ovat toimivia, dokumentoituja ja tehokkaita.

Kehityskeskustelut

Yhtiön tärkein voimavara on sen osaava henkilöstö. Henkilöstön tyytyväisyyttä ja henkilöstöjohtamisen onnistumista mitataan säännöllisillä henkilöstötyytyväisyystutkimuksilla ja kehityskeskusteluilla. Jokaisella työntekijällä on oikeus vähintään kerran vuodessa käytävään kehityskeskusteluun esimiehensä kanssa.

Henkilöstötyytyväisyys kertoo onnistumisesta

Tilikauden henkilöstötyytyväisyyskyselyn kokonaiskeskiarvojen perusteella Finferriesin henkilöstötyytyväisyys on parantunut edellisestä vuoden 2014 tutkimuksesta selvästi. Myös työnantajan toimintaa mittaava kokonaisarvosana parantui merkittävästi edelliseen vuoteen verrattuna.

Työpaikan suosittelun todennäköisyys kasvoi vastaajien keskuudessa edellisestä tutkimusajankohdasta: yhteensä 94 prosenttia vastaajista ilmoitti voivansa suositella yritystä, kun edellisellä tutkimuskerralla vastaava luku oli 90 prosenttia.

Hyvästä kehityksestä huolimatta tutkimus paljasti myös tekijöitä, joissa on vielä parantamisen varaa. Tulokset antoivatkin syyn jatkaa työhyvinvoinnin kehittämiseen tehtäviä panostuksia. Muiksi kehittämiskohteiksi nousivat muun muassa tiedonkulku sekä henkilöstön kuuntelemiseen liittyvät asiakokonaisuudet.

Sisäiset viestintäkanavat

Yhtiön pääasiallinen sisäinen tiedotuskanava on intranet, jossa tiedotteet, tapahtumat, avoimet työpaikat ja muut ajankohtaiset asiat julkaistaan molemmilla kotimaisilla kielillä. Intranetissä on myös säännöllisesti päivittyvä toimitusjohtajan blogi.

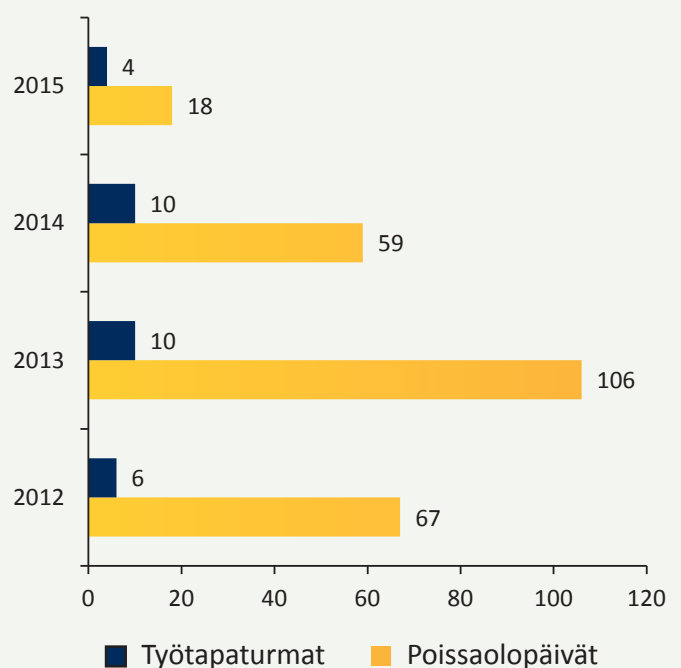
Yhtiön henkilöstölehti ilmestyy noin neljä kertaa vuodessa. Lehdessä käsitellään muun muassa meneillään olevia hankkeita ja esitellään toimintaa eri reiteillä.

Työturvallisuus

Työturvallisuuden kehittämissuunnitelma vastaa lakisääteistä työsuojelun toimintaohjelmaa, ja sitä ylläpitää työsuojeluorganisaatio, joka seuraa myös sen toteutumista. Työnantaja vastaa kehittämissuunnitelmaan kirjattujen tavoitteiden toteutumisesta yhteistyössä työntekijöiden kanssa. Vastuu ja toimeenpanovalta turvallisuusasioissa on työpaikan linjaorganisaatiolla. Yhtiöllä on työturvallisuusjohtaja, joka raportoi toimitusjohtajalle ja johtoryhmälle.

Työsuojelutoimikunta kokoontuu vähintään neljä kertaa vuodessa. Kokouksissa käsitellään muun muassa työtaturmat ja säädösmuutokset.

Työnantajalle ilmoitetut tapaturmat ja niistä johtuneet poissaolot



Työterveys ja työsuhde-edut

Suomen Lauttaliikenne tarjoaa henkilökunnalleen lainsäädännön edellyttämät etuudet, kuten työterveyshuollon, vakuutuksen tapaturmien ja ammattitautien varalta, vanhempainvapaan ja eläke-etuudet.

Työterveyshuoltoa tarjotaan eri toimipisteissä ympäri Suomen. Työterveyshuollon tavoitteena on työntekijän terveyden sekä työ- ja toimintakyvyn ylläpitäminen, edistäminen ja seuranta työuran eri vaiheissa. Yhtiön johto seuraa poissaolojen kehitystä säännöllisesti.

Suomen Lauttaliikenteellä on käytössä varhaisen välittämisen malli, jonka tavoite on työkyvyn ylläpitäminen. Pitkän aikavälin tavoitteena on työkyvyttömyyseläkkeiden ja sairauspoissaolojen vähentäminen.

Tilikauden aikana tehtiin päätös työhyvinvointiprojektin aloittamisesta ja nimettiin sitä varten oma projektiryhmä. Työhyvinvointiprojekti suunnitellaan ja jalkautetaan vuosien 2016–2017 aikana.

Yhtiössä on käytössä liikunta- ja kulttuurisetelit henkilöstöetuina. Yhtiö tarjoaa alustoiminnan henkilöstölle työ- ja suojatutuksen tai korvaa niistä aiheutuneet kulut.

Koulutus ja perehdyttäminen

Henkilöstön koulutustausta vaihtelee tehtävien erilaisten kelpoisuusvaatimusten mukaan. Lossihenkilöstöltä vaaditaan lossinkuljettajan pätevyystodistus. Lautta- ja yhteysalusten osalta koulutusvaatimukset vaihtelevat kotimaanliikenteen laivurista vahtiperämieheen, koneenhoitajasta ylikonemestariin. Liikenteeseen tarvittavia pätevyyskursseja ja lupia ylläpidetään koulutuksella.

Konsernissa on laadittu koko henkilökunnan kattava koulutussuunnitelma, joka on vahvistettu konsernin YT-kokouksessa. Koulutussuunnitelmassa huomioidaan henkilöstön osaamistaso sekä osaamisen vaatimuksissa tapahtuvat muutokset henkilöstöryhmittäin.

Ennen kuin työntekijä voi aloittaa työskentelyn aluksella, hänet perehdytetään tehtäväänsä. Perehdyttäminen dokumentoidaan. Alusten henkilökunta osallistuu säännöllisesti myös ensiapukursseille ja pelastusharjoituksiin.

Rekrytointi

Yhtiön rekrytoinnin päämääränä on saada Suomen Lauttaliikenne -konserniin osaavaa, palveluultista, luotettavaa, motivoitunutta ja paikallistuntemusta omaavaa henkilöstöä. Yhtiön tavoitteena on huolehtia henkilöstön tasapainoisesta ikärakenteesta ja sukupuolijakaumasta sekä kehittää myönteistä työnantaja- ja yrityskuvaa.

Yhtiöllä on käytössä koko konsernia koskeva rekrytointiprosessi. Rekrytointiprosessissa on määritelty rekrytoinnin kulku, rekrytoinnin tavoitteet ja vastuut sekä rekrytoinnin dokumentointikäytännöt.

Tasa-arvo- ja yhdenvertaisuussuunnitelma

Yhtiö julkaisi tilikauden aikana ensimmäisen yhdenvertaisuussuunnitelmansa osana aiempaa tasa-arvosuunnitelmaa. Suomen Lauttaliikenteen tasa-arvo- ja yhdenvertaisuustyön tavoitteena on, että yhtiön toiminta edistää tasa-arvon ja yhdenvertaisuuden toteutumista. Suomen Lauttaliikenne sitoutuu edistämään tasa-arvoa ja yhdenvertaisuutta sekä ehkäisemään syrjintää kaikessa toiminnassaan. Tässä pyrkimyksessä tärkeintä on ylläpitää ja kehittää tasa-arvo- ja yhdenvertaisuusmyönteistä asennetta sekä johdon että muun henkilökunnan keskuudessa. Tasa-arvo- ja yhdenvertaisuussuunnitelmaa kehitetään yhdessä koko henkilöstön kanssa.

Koska lauttaliikenne on perinteisesti miesvaltainen ala, merihenkilöstön rekrytoinnissa on pyrkimyksenä lisätä naispuolisten työntekijöiden määrää. Tällöin voidaan tarvittaessa soveltaa yhtiön tasa-arvo- ja yhdenvertaisuussuunnitelmassa mainittua positiivista erityiskohtelua.

Kielilain noudattaminen

Suomen Lauttaliikenne huolehtii myös kansalliskielellisten oikeuksien toteutumisesta monella eri tasolla. Kielilain 24. ja 25. pykälien asettamat vaatimukset toteutuvat jokapäiväisessä toiminnassa niin sisäisessä kuin ulkoisessa viestinnässä. Kansalliskielten käyttäminen on osa kielistrategiaa, johon sekä johto että henkilökunta ovat sitoutuneet.

Työehtosopimukset

Konsernin kaikki työntekijät kuuluvat työehtosopimuksien piiriin, pois luettuna yhtiön johto. Konsernissa on voimassa viisi työehtosopimusta.

Yhteistyö ammattiliittojen kanssa perustuu jatkuvan neuvottelun periaatteeseen. Yhtiöiden ydintoiminnan kehittäminen edellyttää tiivistä yhteistyötä eri ammattiliittojen kanssa, ja vuoropuhelua pidetään yllä sekä kokouksien että muun viestinnän kautta.

NÄKÖKULMA:

henkilöstöpäivillä tutun nimen takaa löytyi mukava työkaveri

Yksi yhtiön haasteista työilmapiirin ja henkilöstön keskinäisen yhteistyön kehittämisessä on reittien sijainti kaukana toisistaan. Myös ympärivuorokautinen liikennöinti on esteenä sille, että samallakin reitillä työskentelevät voisivat tavata toisiaan säännöllisesti. Yhtiön intranetissä toteutettu kysely kuitenkin paljasti henkilökunnan halun nähdä toisiaan myös työajan ulkopuolella. Treffit2015-tapahtuma järjestettiin kahtena mahdollisimman identtisenä versiona Tampereella. Ohjelmassa paitsi kannustettiin liikuntaan myös puitiin oman asenteen merkitystä työssä viihtymisessä ja asiakaspalvelutilanteissa. Palaute oli lähes yksinomaan positiivista. Erityisen paljon osallistujat arvostivat mahdollisuutta saada kasvatutuille nimille sekä jakaa kokemuksia, joita heille kertyy päivittäin reiteillä ympäri Suomea.

Treffit2015-tapahtuman jälkeen 87 prosenttia intranetin kyselyyn vastanneista toivoi yhteisiä henkilöstöpäiviä myös jatkossa. Yhtiö onkin päättänyt järjestää koko henkilökunnalle tarkoitettuja tapaamisia säännöllisesti tulevaisuudessa.



Henkilöstötyytyväisyyden kehitys	2015	2014	2013	
Tyytyväisyys työpaikkaan	91,6 %	87,0 %	77,2 %	Prosenttiosuus kuvaa tyytyväisten tai melko tyytyväisten osuutta
Työilmapiirin kehittymisen arviointi	38,3 %	27,7 %	14,4 %	Prosenttiosuus kuvaa niiden osuutta, jotka arvioivat työilmapiirin parantuneen hieman tai selvästi
Suosittelisiko työpaikkaa tuttavilleen	93,8 %	89,7 %	83,3 %	Prosenttiosuus kuvaa niitä, jotka vastasivat myöntävästi kysymykseen työpaikan suosittelemisesta
Kokonaisarvosana työntajalle	4,7	4,3	3,9	Arvosana asteikolla 1-6 (1 = huonoin ja 6 = paras arvosana)

Suomen Lauttaliikenne -konsernin työehtosopimukset

Suomen Lauttaliikenne Oy

Työehtosopimukset

Lossit ja maorganisaatio

Palveluolajien työnantajat PALTA ry:n sekä Julkisten ja Hyvinvointialojen Liitto JHL ry:n ja Suomen Merimies-Unioni SMU ry:n välinen lauttaliikennettä (lossit) koskeva työehtosopimus

Lautta-alukset

Tielaitoksen ja Suomen Laivanpäälystöliitto ry:n välinen lauttaväkeä koskeva työehtosopimus
Tielikelaitoksen ja Suomen Konepäälystöliitto ry:n välinen lauttaväkeä koskeva työehtosopimus
Tielikelaitoksen ja Suomen Merimies-Unioni SM-U ry:n välinen lauttaväkeä koskeva työehtosopimus

Suomen Saaristovarustamo Oy

Lautat ja yhteysalukset

Yhteysalusten päälystöä ja miehistöä koskeva työehtosopimus
(Suomen Merimies-Unioni SMU ry, Suomen Konepäälystöliitto ry, Suomen Laivanpäälystöliitto ry)

Konsernin henkilöstötunnusluvut

Henkilöstön määrä tilikauden lopussa	31.12.2015	31.12.2014
Yhteensä	298	303

Henkilötyövuodet	1.1.-31.12.2015		1.1.-31.12.2014	
	Päivää	Henkilötyövuotta	Päivää	Henkilötyövuotta
Lautat	28 967	79	28 006	77
Lossit	66 632	183	63 517	174
Saaristovarustamo	11 750	32	10 961	30
Maaorganisaatio	8 682	24	8 071	22
Yhteensä	116 031	318	110 555	303

Henkilötyövuosi = työntekijän palkallisten työsuhteessaolopäivien lukumäärä kalenteripäivänä / 365.

Ikäryhmä, vuotta	2015	2014
yli 60	32	35
51-60	109	107
41-50	76	79
31-40	56	58
-30	25	24
Kaikki yhteensä	298	303
Keskiarvo, vuotta	47,3	47,8

Sairauspoissaoloprosentti	2015	2014
Poissaolotuntien osuus työtunneista	4,6 %	4,6 %

Sukupuoli	Yhteensä	2015	2014
Naiset	18	6,0 %	5,9 %
Miehet	280	94,0 %	94,1 %
Kaikki yhteensä	298	100,0 %	100,0 %

Työsuhteen kesto keskimäärin, vuotta	2015	2014
Naiset	11,6	12,5
Miehet	13,7	14,2
Kaikki yhteensä	13,6	14,1

Työsuhteen laatu	Sukupuoli	2015	2014
Määräaikaiset	Naiset	1	1
	Miehet	21	32
Määräaikaiset yhteensä		22	33
Vakituiset	Naiset	17	17
	Miehet	259	253
Vakituiset yhteensä		276	270
Kaikki yhteensä		298	303

Henkilöstö työajan mukaan	2015	2014
Kokoaikaiset	294	295
Osa-aikaiset	2	6
Perhevapaalla	0	0
Opinto/vuoroteluvapaalla	2	2
Yhteensä	298	303

Johdon sukupuolijakauma	2015		2014	
	Miehet	Naiset	Miehet	Naiset
Hallitus lkm	3	2	3	2
Hallitus %	60 %	40 %	60 %	40 %
Johtoryhmä lkm	7	2	4	2
Johtoryhmä %	78 %	22 %	67 %	33 %

Taloudellinen vastuu ja yhteiskuntavastuu



Suomen Lauttaliikenteen vastuujohtamisen periaatteiden mukaisesti yhtiö pyrkii toiminnassaan tehokkaaseen resursien käyttöön ja luo näin taloudellista hyötyä omistajalle ja sidosryhmille palvelutasoa ja laatua pitkäjänteisesti kehittämällä.

Taloudellisen vastuun johtaminen ja hyvä hallinnointitapa

Suomen Lauttaliikenteen keskeiset taloudelliset, määrälliset ja laadulliset tavoitteet määrittää yhtiön hallitus. Toimitusjohtaja ohjaa ja valvoo tavoitteiden saavuttamista ja raportoi niistä hallitukselle yhdessä talousjohtajan kanssa. Asetettujen tavoitteiden kehitystä seurataan säännöllisesti myös yhtiön johtoryhmässä.

Taloudellinen tulos saavutetaan aina vastuullisin keinoin. Hyvä hallinnointitapa, avoin viestintä ja vuoropuhelu sidosryhmien kanssa takaavat yhteiskunnallisen vastuun ja ympäristövastuun huomioivan lopputuloksen.

Yhtiön strategisena tavoitteena on tehokkuuden kasvattaminen, jotta yhtiö menestyy jatkossakin kilpailutuksissa. Tehostamisesta saatu hyöty siirretään strategian mukaisesti investointeihin ja sitä kautta asiakkaille.

Hallitus valvoo yhteiskuntavastuun johtamista ja riskienhallintaa seuraamalla yhtiön toimintaa ja johdon raportointia. Oikeellisuus varmistetaan sekä ulkoisella tilintarkastuksella että sisäisellä tarkastuksella.

Konsernin yhtiöiden päätöksenteossa ja hallinnossa noudatetaan osakeyhtiölakia ja yhtiöissä yhtiöjärjestyksiä. Suomen Lauttaliikenne noudattaa valtioneuvoston kanslian antamia ohjeistuksia.

Palkitsemisjärjestelmä

Toimitusjohtajan ja johtoryhmän kannustinjärjestelmästä sekä eläkejärjestelyistä päättää yhtiön hallitus.

Yhtiön johtoryhmän palkkiot perustuvat peruspalkkaan sekä tulospalkkioon, josta päättää yhtiön hallitus. Johdon tavoitteissa otetaan tulosvastuun lisäksi huomioon muun muassa turvallisuus, ympäristötekijät ja asiakastyytyväisyys. Yhtiön johtoryhmän jäsenillä ei ole muusta henkilökunnasta poikkeavia eläkejärjestelyjä lakisääteisen eläkevakuutuksen lisäksi. Yhtiön toimitusjohtajalle tai johtoryhmälle ei ole maksettu tai annettu osakeperusteisia palkkioita.

Palkitsemisjärjestelmän piiriin kuuluvat yhtiön kaikki työntekijät, joiden työsuhde on kestänyt tilikauden aikana yli kuusi kuukautta. Työsuhteen tulee olla voimassa palkkion maksuhetkellä. Henkilöstön tulospalkkioista päättää hallitus toimitusjohtajan esityksestä.

Henkilökunnan esimiehet voivat esittää toimitusjohtajalle pikatulospalkkion myöntämistä sellaiselle henkilölle, joka on toiminut esimerkillisesti omassa työtehtävässään.

Yleishyödyllinen tukeminen

Yleishyödyllistä tukea annetaan vähäisessä määrin ja tuen antamista arvioidaan yhtiön linjauksen mukaisesti tapauskohtaisesti. Tukea voidaan myöntää, mikäli tahon tai tapahtuman katsotaan edustavan tai kehittävän yleisesti yhtiön toimialaa, merenkulun turvallisuutta tai vesistöalueiden ympäristön suojelua. Myös paikallisia oppilaitoksia voidaan tukea, jos niissä annettava koulutus liittyy merenkulkuun tai muutoin yhtiön toimialaan.

Sponsoritukea ei anneta tahoille, joiden toiminnassa yhtiön ylin johto tai hallituksen jäsenet ovat aktiivisesti mukana.

Vastuullinen hankinta

Yhtiö arvostaa hyviä suhteita ja toimivaa yhteistyötä toimittajien kanssa. Suomen Lauttaliikenne -konserni haluaa vahvistaa ja kehittää yhteistyötä niiden toimittajien kanssa, jotka panostavat toimintansa kehittämiseen sellaisilla osa-alueilla, jotka auttavat yhtiötä ylläpitämään korkeaa laatua kustannustehokkuus huomioon ottaen.

Toimittajien valinnassa pääpaino on tuotteiden ja palveluiden hinta-laatusuhteella ja sillä, että toimittaja täyttää tilaajavastuulain asettamat vaatimukset.

Verojalanjäljestä lähes 100 % Suomeen

Suomen Lauttaliikenne -konsernin verojalanjälki kuvaa Suomen valtiolle vuonna 2015 tilitettyjä veroja. Välittömien ja välillisten verojen lisäksi verojalanjälkeen kuuluvat henkilöstöön liittyvät veroluonteiset maksut sekä työntekijöiden palkasta pidätetyt ennakonpidätykset.

Konserni ottaa liiketoimintaratkaisuisaan verovaikutukset huomioon, muttei harjoita aktiivista verosuunnittelua eikä hyödynnä kansainvälisten ulottuvuuksien mahdollisuuksia verosuunnittelussa. Verojen minimointitavoitteen sijaan veroratkaisut tehdään tarkoituksenmukaisuusperiaatteen ohjaamina.

Konserniin kuuluvat yhtiöt maksavat verot omista tuloksistaan. Konsernin yhtiöiden välisissä veloituksissa noudatetaan aiheuttamisperiaatetta. Tuloveroja tasataan poistoeron muuttoksella.

Konserni noudattaa verojen maksamisessa, keräämisessä, tilittämisessä ja raportoinnissa Suomen lainsäädäntöä. Konsernilla ei ole toimipisteitä ulkomailla. Konserni maksaa yli 99 prosenttia veroistaan Suomeen.

Konsernin yhtiöissä suoritettiin verotarkastus kesällä 2015. Verotus on toimitettu oikein Suomen verolakien mukaan.

Verojalanjäljen paikallinen vaikutus

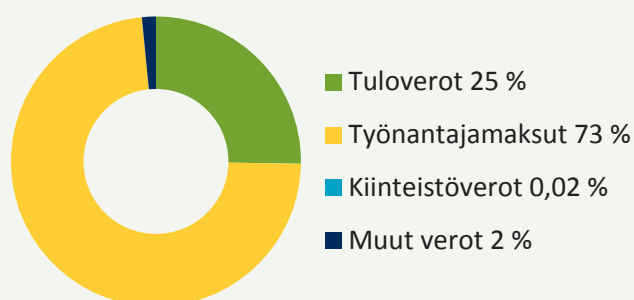
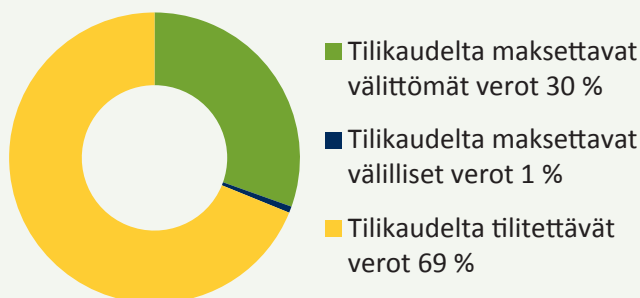
Suomen Lauttaliikenne -konsernilla on paikallista merkitystä vakaana työnantajana, joka tarjoaa sekä pitkäaikaisia työsuhteita että lyhyempiä sesonkikauden työsuhteita. Työllistämisen paikallinen verovaikutus ennakonpidätyksen jakautumisen muodossa osoittaa, että yhtiö on tietyillä paikkakunnilla merkittävä työllistäjä.

Verojalanjälki 2015 lukuina

VEROJALANJÄLKI SUHTEUTETTUNA LIIKEVAIHTOON (t EUR)	
Konsernin liikevaihto	49 592
Tilikaudelta maksettavat välittömät verot	6 478
Tilikaudelta maksettavat välilliset verot	150
Tilikaudelta tilittävät verot	14 650
VEROJALANJÄLKI YHTEENSÄ	21 278
LIKEVAIHDOSTA SYNTYNYT VEROJA	42,7 %

TILIKAUDELTA MAKSETTAVAT VÄLITTÖMÄT VEROT (t EUR)	Suomi
Tuloverot	1 636
Työnantajakansut	4 740
Kiinteistöverot	1
Muut verot	101
TILIKAUDELTA MAKSETTAVAT VÄLITTÖMÄT VEROT YHTEENSÄ	6 478

TILIKAUDELTA MAKSETTAVAT VÄLILLISET VEROT (t EUR)	Suomi	Ruotsi
Valmisteverot	53	
Muut verot	9	88
TILIKAUDELTA MAKSETTAVAT VÄLILLISET VEROT YHTEENSÄ	62	88



TILIKAUDELTA TILITETTÄVÄT VEROT (t EUR)	Suomi
Palkkaverot	5 354
Arvonlisäverot	9 296
TILIKAUDELTA TILITETTÄVÄT VEROT YHTEENSÄ	14 650

Verot on esitetty suoriteperusteisesti. Numeeriset tiedot kattavat koko konsernin kaikki toiminnot ja ne sisältävät kaikki olennaiset verolajit. Tilikaudelta maksettavat välittömät verot perustuvat kirjanpitoon. Tilikaudelta maksettavien välillisten verojen määrä on tuotettu laskennallisesti kulujen tai kulutuksen perusteella. Poikkeuksena vakuutusmaksuvero, joka perustuu vakuutuskesmyyjän antamaan tietoon.

Raportoitaviin lukuihin ei sisälly: jäteverot (määrä ei selvitettävissä, ei olennainen), omien toimitilojen sähkö- ja energiaverot (eivät olennaisia).

Yhtiön alusliikenteeseen liittyvät polttoaineet ovat valmisteverottomia ja huoltovarmuusmaksuttomia (perustuen lakiin nestemäisten polttoaineiden valmisteverosta, 9:4§). Tämän vaikutus konsernin verojalanjälkeen on merkittävä.

Tilikaudelta tilittävät verot sisältävät palkoista perittävien ennakonpidätyksen lisäksi palkasta perittävät eläke- ja sosiaaliturvamaksut.

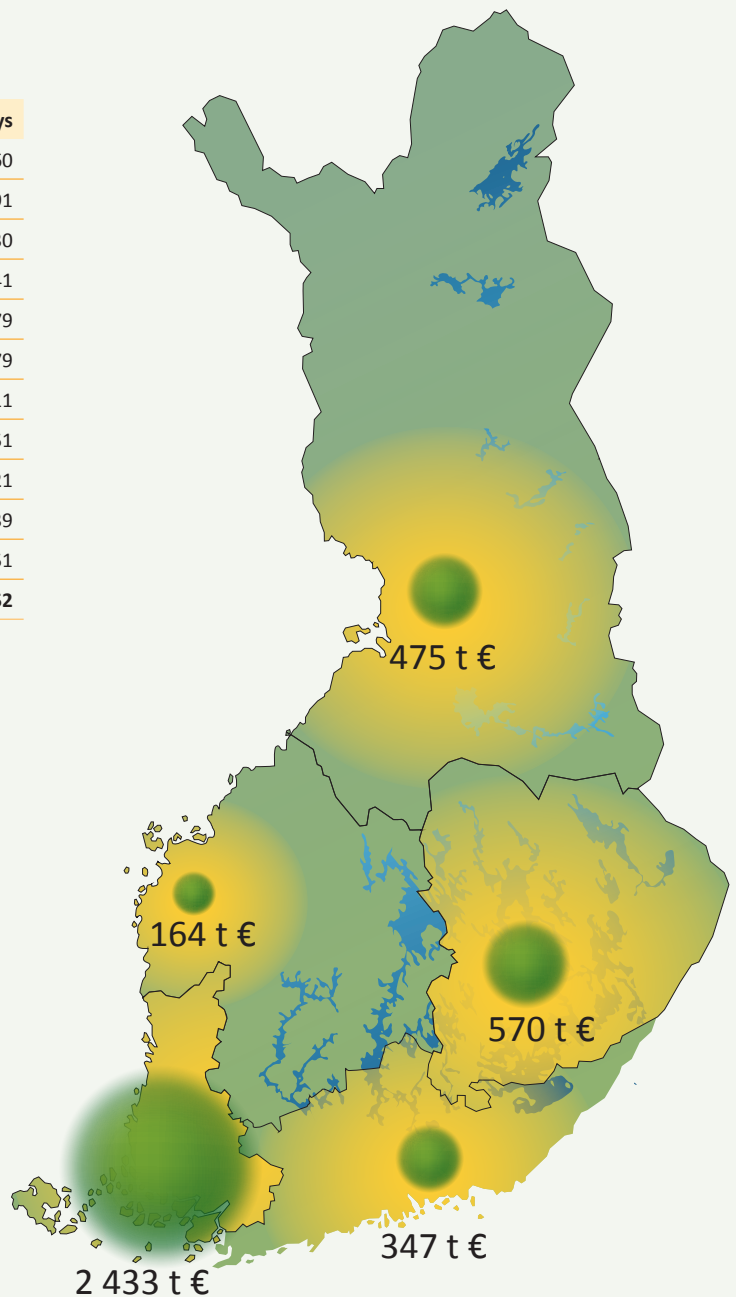
Raportin tiedot ovat tilintarkastamattomia.

Työllistämisen verovaikutus

Alla olevassa taulukossa: Suomen Lauttaliikenne -konsernin maksamat palkat ja niistä pidätetty ja tilitetty vero henkilön asuinpaikan mukaan suurimmat kunnat.

Kuntanimi	Veronalainen ansio	Ennakonpidätys
Parainen	3 740 503	1 023 760
Turku	1 618 138	450 791
Naantali	914 008	208 730
Oulu	832 063	271 941
Kaarina	742 116	210 879
Kemiönsaari	589 377	131 379
Sulkava	587 442	133 611
Savonlinna	450 844	117 151
Kuopio	343 943	79 521
Raasepori	310 635	76 939
Muut kunnat yhteensä	5 110 413	1 283 851
Kaikki yhteensä	15 239 482	3 988 552

Alla olevassa kartassa: Suomen Lauttaliikenne -konsernin maksamista palkoista pidätettyjen ja tilitettyjen verojen jakautuminen henkilön asuinpaikan mukaan alueittain.





Ammattitaitoinen henkilöstömme arvostaa työpaikkaansa



Hallituksen toimintakertomus ja tilinpäätös 2015

Olellaiset tapahtumat 2015

Alkuvuosi 2015

- 27.1.2015 varmistui jatkosopimus Rosala II:n vuokraamisesta Ansgar Ab:lle 1.4.2015 alkaen. Sopimuskauden kesto on kaksi vuotta.
- 3.2.2015 yhtiö myi hinaaja-alus Kuhan Målarmästarna Kim Karlsson Ab:lle.
- Innolink Research Oy:n yhtiölle tekemä ensimmäinen avainasiakasanalyysi valmistui helmikuussa.
- Yhtiö vuokrasi L-164-lossin Ahvenanmaan maakuntahallitukselle ajalle 27.3.–27.6.2015.
- Leudon talven vuoksi Hailuodon jäätietä ei ensimmäistä kertaa avattu lainkaan talvikauden 2014–2015 aikana.



Kevät 2015

- 14.4.2015 pidetyssä yhtiökokouksessa hyväksyttiin yhtiön tilinpäätös. Yhtiö julkaisi konsernin vuosikertomuksen ja yritysraportin molemmilla kotimaisilla kielillä.
- 7.5.2015 yhtiö allekirjoitti Varsinais-Suomen ELY-keskuksen kanssa sopimuksen Parainen–Nauvo-reitin palvelutason parantamisesta uuden, ympäristöystävällisen hybridilautan avulla.



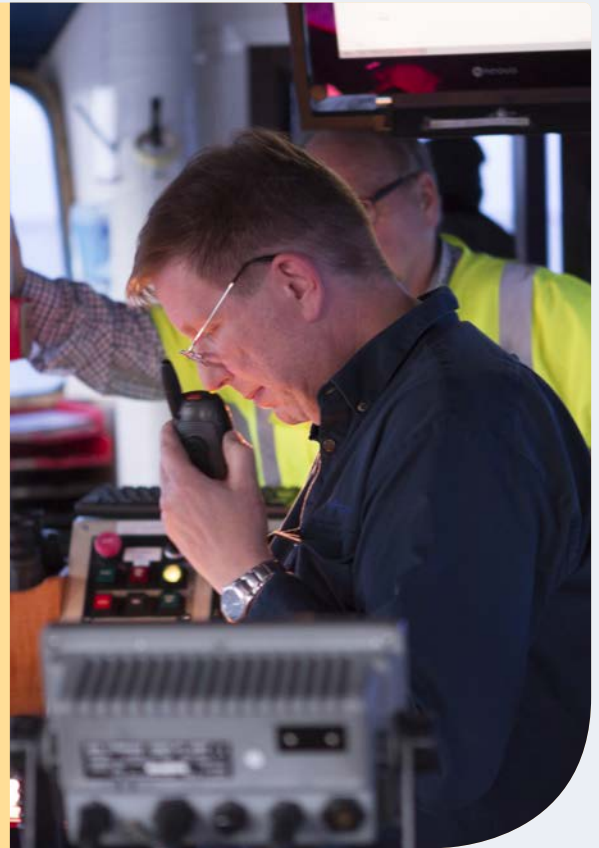
Kesä 2015

- 25.6.2015 otettiin käyttöön yhtiön uusi Klaffi-järjestelmä, jolla raportoidaan luottamuksellisesti turvallisuuspoikkeamista, kirjataan liikenneraportteja sekä tehdään teknisiä työ- ja huoltotilauksia.
- 26.7.2015 yhtiö allekirjoitti lyhytaikaisen aikarahtauspohjaisen rahtausopimuksen yhteysalus Kaidan vuokraamisesta Kuljetus Savolainen Oy:lle.
- Vuoden 2015 asiakastytyväisyyskysely suoritettiin heinäkuussa.



Syksy 2015

- Syyskuussa otettiin käyttöön automaattinen liikennelaskenta kaikilla reiteillä.
- Yhtiö vuokrasi aikarahtaus sopimuksella yhteysalus Finnön Nordic Jetline Finland Oy:lle ajalle 15.9.–29.9.2015.
- 18.9.2015 ammattiliittojen laaja mielenilmaus vaikutti siten, että alukset olivat osan päivää liikennöimättä.
- 28.9.2015 Länsi-Suomen merivartiosto järjesti Turun saaristossa keskisuuren meripelastusharjoituksen Lennart 2015. Yhtiö osallistui harjoitukseen tarjoamalla lautta-alus Auran maalialukseksi. Varustamon kriisiryhmä harjoitteli yhtiön toimitiloista käsin.
- Yhtiön henkilöstöpäivät koko henkilöstölle pidettiin Tampereella 14.10. ja 21.10.2015.
- Yhtiö osallistui Aboa Maren merenkulkumessuille Turussa 29.-30.10.2015.
- 29.10.2015 yhtiö tilasi hybridialuksen Gdyniassa toimivalta puolalaiselta CRIST S.A. -telakalta. Yhtiö oli lähettänyt tarjouspyynnöt 13 telakalle, ja loppusuoralle pääsi telakoita Norjasta, Puolasta, Saksasta sekä Suomesta.



Loppuvuosi 2015

- Taloudellisen ajamisen ECO-driving-koulutukset pidettiin Ruotsissa. Vuoden 2015 aikana järjestettiin kuusi ECO-driving-kurssia, joihin osallistui 24 henkilöä.
- Yhtiö jalkautti lomakkeiden digitalisoinnin ja avasi sähköisen lomakepankin.
- Vuoden 2015 henkilöstötyytyväisyystutkimus suoritettiin marraskuussa.



Olellaiset tapahtumat tilikauden 2015 jälkeen

Alkuvuosi 2016

- 1.1.2016 yhtiö aloitti liikennöinnin Paraisten yhteysalusreitillä.



Arvio tulevasta kehityksestä

Liikevaihto pysynee vuoden 2015 tasolla. Liikevoitto jäänee jonkin verran alle 2015 tason. Tämä johtuu kiristyneestä kilpailutilanteesta, poistopohjan kasvamisesta ja kehitysprojekteista.

Selvitys tutkimus- ja kehitystoiminnan laajuudesta

Yhtiössä on käynnissä taloudellisen ajamisen kehitysprojekti. Projektia jatketaan kehittämällä seurantatyökaluja.

Yhtiö jatkaa kehitystyötä koskien vaihtoehtoisten energialähteiden soveltamista eri alustypeille.

Suuremmista sisäisistä kehitysprosesseista raportoidaan yhtiön yritysraportissa.

Arvio toiminnan merkittävistä riskeistä ja epävarmuustekijöistä

Yleinen taloustilanne tai muutokset toimintaympäristössä voivat vaikuttaa yhtiön liiketoimintaan tulevaisuudessa.

Arvio taloudellisesta asemasta ja tuloksesta

Yhtiön viime vuosien laajoista investoinneista ja kilpailuksista huolimatta yhtiön taloudellinen asema on pysynyt hyvänä.

Henkilöstö

Lukumääräisesti henkilöstömäärä pysyi tilikauden aikana vuoden 2014 tasolla. Yhtiön henkilöstöpolitiikkaa ja henkilöstölukuja käsitellään yhtiön yritysraportissa.

Ympäristö

Yhtiössä ei tapahtunut tilikautena 2015 ympäristölle haitallisia vahinkoja, joista olisi todettu ympäristölle aiheutuneen haittoja.

Aluksiin ostettiin tilikauden 2015 aikana noin 8 miljoonaa litraa vähärikkistä polttoöljyä. Konsernin ympäristötavoitteisiin kuuluu polttoaineenkulutuksen vähentäminen seurannan ja asennekoulutuksen avulla.

Voiteluaineita käytetään alusten koneissa, hydraulikassa, vaihteistoissa ja vetolaitteissa. Alihankkijoilta edellytetään käytettyjen öljyjen asianmukaista käsittelyä. Suoja-altaita käytetään sellaisissa säilytystiloissa, joissa on vaarana öljyn tai muiden voiteluaineiden pääseminen luontoon.

Lautta-aluksilla käytetään vettä asiakkaiden ja miehistön saniteettitiloissa. Tämä vesi johdetaan umpitankkeihin, joista se noudetaan asianmukaisesti puhdistettavaksi.

Yhtiö raportoi ympäristötavoitteestaan ja ympäristöpolitiikastaan yhtiön yritysraportissa.

Riita-asiat

Yhtiöllä ei ole tällä hetkellä avoimia riita-asioita.

Hallituksen esitys voittoa koskeviksi toimenpiteiksi

Emoyhtiön voitonjakokelpoiset varat tilinpäätöksessä ovat 27 219 561,46 euroa. Hallitus ehdottaa yhtiökokoukselle, että osinkoa jaetaan 300 000,00 euroa osaketta kohden eli 6 000 000,00 euroa. Jäljelle jäävät voittovarot 21 219 561,46 euroa jätetään vapaaseen omaan pääomaan.

Yhtiön osakkeet

Yhtiön osakepääoma on 1 000 000,00 euroa, joka jakaantuu 20 osakkeeseen. Kaikki osakkeet omistaa Suomen valtio. Yhtiön ohjauksesta vastaa valtioneuvoston kanslian omistajaohjausosasto.

Tilintarkastajat

Yhtiökokouksessa 14.4.2015 yhtiön tilintarkastajaksi valittiin Oy Tuokko Ltd, päävastuullisena tarkastajana KHT Timo Tuokko.

Keskeiset tunnusluvut	Konserni			Emoyhtiö		
	2015	2014	2013	2015	2014	2013
Liikevaihto, M€	49,59	49,00	47,12	42,72	42,15	40,28
Liikevoitto, M€	9,34	11,72	8,24	7,56	10,01	7,48
Liikevoitto-%	18,8	23,9	17,5	17,7	23,7	18,6
Oman pääoman tuotto, %	18,5	26,5	20,3	22,9	33,1	24,1
Omavaraisuusaste, %	73,2	72,8	70,6	54,2	55,6	57,7
Investoinnit, M€	0,5	9,1	0,5	0,1	9,1	0,2
Investoinnit liikevaihdosta, %	1,0	18,6	1,1	0,2	21,6	0,5

Tunnuslukujen laskentakaavat:

Liikevoitto, %

$$\frac{\text{Liikevoitto}}{\text{Liikevaihto}} \times 100$$

Oman pääoman tuotto, %

$$\frac{\text{Voitto ennen satunnaisia eriä - verot}}{\text{Taseen oma pääoma (tilikausien keskiarvo)}} \times 100$$

Omavaraisuusaste, %

$$\frac{\text{Taseen oma pääoma}}{\text{Taseen loppusumma - saadut ennakot}} \times 100$$



Hallitus

Yhtiökokouksessa 14.4.2015 yhtiön hallitukseen valittiin puheenjohtajaksi Pertti Saarela, varapuheenjohtajaksi Lauri Ojala sekä jäseniksi Minna Pajumaa, Matti Pajula ja Virpi Paasonen. Hallitus on kokoontunut tilikauden aikana 12 kertaa.



Hallituksen puheenjohtaja

Pertti Saarela

Toimitusjohtaja

Finrail Oy



Hallituksen

varapuheenjohtaja

Lauri Ojala

Logistiikan professori

Turun kauppakorkeakoulu



Hallituksen jäsen

Minna Pajumaa

Johtava

erityisasiantuntija

Valtioneuvoston kanslia



Hallituksen jäsen

Matti Pajula

Toimitusjohtaja

Finnpilot Pilotage Oy



Hallituksen jäsen

Virpi Paasonen

Toimitusjohtaja

CWT Finland Oy

Johtoryhmä

Johtoryhmään kuuluivat vuoden 2015 aikana toimitusjohtaja Mats Rosin, talousjohtaja Johanna Eramo, turvallisuus- ja liikennejohtaja Veijo Hiukka, työsuojelu- ja liikennejohtaja Matti Markkanen, laatu- ja turvallisuuspäällikkö Pasi Roos, huoltopäällikkö Mikko Jukakoski, viestintäpäällikkö Jutta Valkeinen, projektipäällikkö Henrik Kulovaara ja projektipäällikkö Sture G. Aurén.



Mats Rosin
Toimitusjohtaja



Johanna Eramo
Talousjohtaja



Veijo Hiukka
Turvallisuus-
ja liikennejohtaja



Matti Markkanen
Työsuojelu-
ja liikennejohtaja



Pasi Roos
Laatu- ja
turvallisuuspäällikkö
(05/2015 lähtien)



Mikko Jukakoski
Huoltopäällikkö
(08/2015 lähtien)



Jutta Valkeinen
Viestintäpäällikkö



Henrik Kulovaara
Projektipäällikkö
(05/2015 lähtien)



Sture G. Aurén
Projektipäällikkö

Tuloslaskelma 1.1.-31.12.2015

Suomen Lauttaliikenne Oy	Konserni		Emoyhtiö	
	2015	2014	2015	2014
Liikevaihto	49 592 201,71	49 002 001,75	42 715 615,79	42 152 830,93
Liiketoiminnan muut tuotot	49 245,85	21 478,02	631 885,49	620 411,61
Materiaalit ja palvelut	-14 143 400,76	-11 754 969,99	-12 897 565,22	-10 318 169,35
Henkilöstökulut	-18 392 692,44	-18 198 362,28	-16 158 188,13	-16 108 656,90
Poistot	-3 586 277,00	-3 430 090,47	-2 873 404,17	-2 717 217,65
Liiketoiminnan muut kulut	-4 180 490,27	-3 923 372,48	-3 860 688,94	-3 621 112,46
Liikevoitto	9 338 587,09	11 716 684,55	7 557 654,82	10 008 086,18
Rahoitustuotot ja -kulut	62 489,32	28 391,07	42 297,49	14 647,30
Voitto ennen satunnaisia eriä	9 401 076,41	11 745 075,62	7 599 952,31	10 022 733,48
Satunnaiset erät	160 000,00	648 454,66	160 000,00	0,00
Voitto ennen tilinpäätössiirtoja ja veroja	9 561 076,41	12 393 530,28	7 759 952,31	10 022 733,48
Poistoeron muutos			-1 834 609,46	-3 386 006,84
Välittömät verot	-1 896 680,13	-2 525 153,13	-1 114 922,51	-1 337 805,25
Tilikauden voitto	7 664 396,28	9 868 377,15	4 810 420,34	5 298 921,39

Tase 31.12.2015

Suomen Lauttaliikenne Oy	Konserni		Emoyhtiö	
	2015	2014	2015	2014
Vastaavaa				
Pysyvät vastaavat				
Konserniliikearvo	211 216,62	369 629,12		
Maa-alueet	28 000,00	28 000,00	28 000,00	28 000,00
Rakennukset ja rakennelmat	108 343,77	88 521,00	102 371,99	81 495,37
Koneet ja kalusto	30 932 950,21	34 318 639,02	27 327 232,46	30 159 514,79
Ennakkomaksut	441 001,29	0,00	0,00	0,00
Pysyvät vastaavat yhteensä	31 721 511,89	34 804 789,14	27 457 604,45	30 269 010,16
Sijoitukset	300,00	300,00	4 835 902,95	4 835 902,95
Vaihtuvat vastaavat				
Lyhytaikaiset saamiset	5 404 604,40	6 037 464,56	5 607 189,87	6 220 573,61
Rahat ja pankkisaamiset	20 091 128,40	13 030 409,75	14 176 420,40	9 760 584,51
Vaihtuvat vastaavat yhteensä	25 495 732,80	19 067 874,31	19 783 610,27	15 981 158,12
	57 217 544,69	53 872 963,45	52 077 117,67	51 086 071,23
Vastattavaa				
Oma pääoma				
Osakepääoma	1 000 000,00	1 000 000,00	1 000 000,00	1 000 000,00
Sijoitetun vapaan oman pääoman rahasto	2 379 477,17	2 379 477,17	2 379 477,17	2 379 477,17
Edellisten tilikausien voitto	30 862 577,82	25 994 200,67	20 029 663,95	19 730 742,56
Tilikauden voitto	7 664 396,28	9 868 377,15	4 810 420,34	5 298 921,39
Oma pääoma yhteensä	41 906 451,27	39 242 054,99	28 219 561,46	28 409 141,12
Tilinpäätössiirtojen kertymä	0,00	0,00	13 666 229,11	11 831 619,65
Vieras pääoma				
Pitkäaikainen vieraspääoma	3 024 044,44	2 624 562,83	0,00	0,00
Lyhytaikainen vieras pääoma	12 287 048,98	12 006 345,63	10 191 327,10	10 845 310,46
Vieras pääoma yhteensä	15 311 093,42	14 630 908,46	10 191 327,10	10 845 310,46
	57 217 544,69	53 872 963,45	52 077 117,67	51 086 071,23

Rahoituslaskelma 1.1 -31.12.2015

Suomen Lauttaliikenne Oy	Konserni		Emoyhtiö	
	2015	2014	2015	2014
Liiketoiminnan rahavirta				
Myynnistä saadut maksut	50 031 066,39	49 060 615,42	43 297 318,69	41 920 268,06
Liiketoiminnan muista tuotoista saadut maksut	49 245,85	21 478,02	631 885,49	396 569,32
Maksut liiketoiminnan kuluista	-36 966 417,07	-32 494 310,29	-34 153 371,80	-28 426 549,78
Liiketoiminnan rahavirta ennen rahoituseriä ja veroja	13 113 895,18	16 587 783,15	9 775 832,39	13 890 287,60
Maksetut korot ja muut rahoituskulut	-30 363,46	-45 363,90	-50 545,60	-58 972,96
Saadut korot	73 910,71	73 754,97	73 901,02	73 620,26
Verot	-753 724,03	-2 231 809,71	-481 353,46	-1 627 594,33
Liiketoiminnan rahavirta	12 403 718,40	14 384 364,51	9 317 834,35	12 277 340,57
Investointien rahavirta				
Käyttöomaisuuden ja osakkeiden ostot	-502 999,75	-6 305 041,00	-61 998,46	-6 305 041,00
Käytöstä poistettujen alusten myynti	160 000,00	648 454,66	160 000,00	0,00
Investointien rahavirta	-342 999,75	-5 656 586,34	98 001,54	-6 305 041,00
Rahoituksen rahavirta				
Osingonjako	-5 000 000,00	-1 000 000,00	-5 000 000,00	-1 000 000,00
Rahoituksen rahavirta	-5 000 000,00	-1 000 000,00	-5 000 000,00	-1 000 000,00
Likvidien varojen lisäys/ vähennys	7 060 718,65	7 727 778,17	4 415 835,89	4 972 299,57
Likvidit varat 1.1.	13 030 409,75	5 302 631,58	9 760 584,51	4 788 284,94
Likvidit varat 31.12.	20 091 128,40	13 030 409,75	14 176 420,40	9 760 584,51

Tilinpäätöksen liitetiedot tilikaudelta 1.1.-31.12.2015

1. Yhtiön tiedot

Yhtiön virallinen nimi on Suomen Lauttaliikenne Oy, yhtiö käyttää myös aputoiminimeä Finferries. Yhtiön kotipaikka on Turku ja yhtiön kaikki osakkeet omistaa Suomen valtio.

2. Konsernin tiedot

Suomen Lauttaliikenne Oy on ostanut 28.5.2012 Suomen Saaristovarustamo Oy:n (aikaisemmin Arctia Saaristovarustamo Oy) koko osakekannan. Konsernisuhde on alkanut 1.5.2012.

Yhtiö on yhdistetty hankintamenomenetelmällä. Sisäiset liiketapahtumat sekä saamiset ja velat on eliminoitu. Konserniaktiiva esitetään konserniliikearvona.

3. Tilinpäätöksen laadintaperiaatteet

3.1. Arvostusperiaatteet

	Konserni		Emoyhtiö	
	2015	2014	2015	2014
Konserniliikearvo	5 vuotta	5 vuotta		
Maa-alueet	ei poistoa	ei poistoa	ei poistoa	ei poistoa
Rakennukset	20 vuotta	20 vuotta	20 vuotta	20 vuotta
Alukset	20 vuotta	20 vuotta	20 vuotta	20 vuotta
Kalurit, vanhat	10 vuotta	10 vuotta	10 vuotta	10 vuotta
Kalurit, uudet	5 vuotta	5 vuotta	5 vuotta	5 vuotta
Kalurien peruskunnostukset	8 vuotta	8 vuotta	8 vuotta	8 vuotta
Alusten ja potkurilaitteistojen peruskunnostus	6 vuotta	6 vuotta	6 vuotta	6 vuotta
Toimistokalusteet, ajoneuvot	5 vuotta	5 vuotta	5 vuotta	5 vuotta

Alusten telakoinnit kirjataan vuosikuluksi samoin kuin sellaiset kunnostus- ja korjaustyöt, jotka eivät merkittävästi pidennä kaluston käyttöikää.

3.2. Eläkejärjestelyt

Yhtiön eläkejärjestelmä on toteutettu lakisääteisen TyEL-vakuutuksen avulla. Lisäturva on hoidettu vanhojen työntekijöiden osalta lisäeläkevakuutuksella.

4. Tuloslaskelman liitetiedot

4.1 Liikevaihdon erittely maantieteellisesti

	Konserni		Emoyhtiö	
	2015	2014	2015	2014
Suomi	49 592 201,71	49 002 001,75	42 715 615,79	42 152 830,93
Liikevaihto yhteensä	49 592 201,71	49 002 001,75	42 715 615,79	42 152 830,93

4.2. Materiaalit ja palvelut

	Konserni		Emoyhtiö	
	2015	2014	2015	2014
Aineet ja tarvikkeet				
Ostot tilikauden aikana	-8 358 328,22	-5 093 606,64	-7 175 685,58	-5 121 252,86
Ulkopuoliset palvelut	-5 785 072,54	-6 661 363,35	-5 721 879,64	-5 196 916,49
Materiaalit ja palvelut yhteensä	-14 143 400,76	-11 754 969,99	-12 897 565,22	-10 318 169,35

4.3. Henkilöstöä ja toimielinten jäseniä koskevat liitetiedot

Henkilöstökulut	Konserni		Emoyhtiö	
	2015	2014	2015	2014
Rahapalkat	-15 023 313,42	-14 939 242,49	-13 208 616,17	-13 209 226,97
Palkkojen oikaisuerät	170 226,73	112 682,84	136 936,69	112 682,84
Eläkekulut	-2 617 511,61	-2 565 670,82	-2 302 279,26	-2 267 499,57
Muut henkilösivukulut	-922 094,14	-806 131,81	-784 229,39	-744 613,20
Henkilöstökulut yhteensä	-18 392 692,44	-18 198 362,28	-16 158 188,13	-16 108 656,90
Luontaisedut	-35 386,04	-21 772,80	-35 386,04	-21 772,80

Johdon palkat ja palkkiot

	Konserni		Emoyhtiö	
	2015	2014	2015	2014
Hallituksen jäsenten saamat palkkiot	110 400,00	110 025,00	110 400,00	110 025,00
Toimitusjohtaja, maksetut palkat ja luontaisedut	197 922,77	184 704,12	197 922,77	184 704,12
Tulospalkkio	40 515,00	43 583,00	40 515,00	43 583,00
Toimitusjohtaja yhteensä	228 287,12	228 287,12	238 437,77	228 287,12
Johtoryhmä, maksetut palkat ja luontaisedut	592 540,74	431 530,02	592 540,74	431 530,02
Tulospalkkio	44 774,00	53 058,00	44 774,00	53 058,00
Johtoryhmä yhteensä	637 314,74	484 588,02	637 314,74	484 588,02

Johtoryhmän kokoonpano on muuttunut vuonna 2015 ja johtoryhmään on vuoden aikana tullut 3 uutta jäsentä.

Henkilöstön määrä

Keskimäärin yhtiön palveluksessa tilikauden aikana	312	318	276	284
Tilikauden lopussa yhtiön palveluksessa oli	298	303	265	272

4.4. Tilintarkastuspalkkiot

	Konserni		Emoyhtiö	
	2015	2014	2015	2014
Tilintarkastusyhteisöille on maksettu tilikauden aikana seuraavasti				
Tilintarkastus	38 188,00	41 473,22	24 958,00	30 003,22
Veropalvelut ja muut	16 780,43	2 625,00	11 790,84	1 680,00
	54 968,43	44 098,22	36 748,84	31 683,22

4.5. Poistot ja arvonalennukset

	Konserni		Emoyhtiö	
	2015	2014	2015	2014
Konserniliikearvo	-158 412,50	-158 412,50		
Rakennukset	-8 280,10	-6 874,93	-7 226,25	-5 821,09
Koneet ja kalusto	-3 419 584,40	-3 264 803,04	-2 866 177,92	-2 711 396,56
Yhteensä	-3 586 277,00	-3 430 090,47	-2 873 404,17	-2 717 217,65

4.6. Rahoitustuotot ja -kulut	Konserni		Emoyhtiö	
	2015	2014	2015	2014
Muut korko- ja rahoitustuotot	94 708,67	73 754,97	94 698,98	73 620,26
Korkokulut konserniyrityksille	0,00	0,00	-21 875,62	-16 260,27
Korkokulut ja muut rahoituskulut	-32 219,35	-45 363,90	-30 525,87	-42 712,69
Rahoitustuotot ja -kulut yhteensä	62 489,32	28 391,07	42 297,49	14 647,30
4.7. Satunnaiset tuotot	Konserni		Emoyhtiö	
	2015	2014	2015	2014
Käytöstä poistettujen alusten myynti	160 000,00	648 454,66	160 000,00	0,00
Satunnaiset tuotot yhteensä	160 000,00	648 454,66	160 000,00	0,00
4.8. Välittömät verot	Konserni		Emoyhtiö	
	2015	2014	2015	2014
Poistoeron muutoksesta erotettu laskennalliseen verovelkaan	-399 481,61	-887 245,29	0,00	0,00
Verot jotka kohdistuvat aikasempaan tilikauteen	-5 522,22	-4 930,73	-5 593,81	-3 270,35
Tuloverot varsinaisesta toiminnasta	-1 491 676,30	-1 632 977,11	-1 109 328,70	-1 334 534,90
Välittömät verot yhteensä	-1 896 680,13	-2 525 153,13	-1 114 922,51	-1 337 805,25
5. Taseen liitetiedot				
5.1. Käyttöomaisuus ja muut pitkäaikaiset sijoitukset eli pysyvät vastaavat	Konserni		Emoyhtiö	
Liikearvo	2015	2014	2015	2014
Hankintameno 1.1.	792 062,45	792 062,45		
Lisäykset 1.1.-31.12.	0,00	0,00		
Hankintameno 31.12.	792 062,45	792 062,45		
Kertyneet sumu-poistot 1.1.	-422 433,33	-264 020,83		
Tilikauden poisto	-158 412,50	-158 412,50		
Kertyneet sumu-poistot 31.12.	-580 845,83	-422 433,33		
Kirjanpitoarvo 31.12.	211 216,62	369 629,12		
Maa-alueet				
Hankintameno 1.1.	28 000,00	28 000,00	28 000,00	28 000,00
Kirjanpitoarvo 31.12.	28 000,00	28 000,00	28 000,00	28 000,00
Rakennukset				
Hankintameno 1.1.	150 302,85	150 302,85	139 764,42	139 764,42
Lisäykset 1.1.-31.12.	28 102,87	0,00	28 102,87	0,00
Hankintameno 31.12.	178 405,72	150 302,85	167 867,29	139 764,42
Kertyneet sumu-poistot 1.1.	-61 781,85	-54 906,92	-58 269,05	-52 447,96
Tilikauden poisto	-8 280,10	-6 874,93	-7 226,25	-5 821,09
Kertyneet sumu-poistot 31.12.	-70 061,95	-61 781,85	-65 495,30	-58 269,05
Kirjanpitoarvo 31.12.	108 343,77	88 521,00	102 371,99	81 495,37
Koneet ja kalusto				
Hankintameno 1.1.	56 728 497,61	48 080 315,62	41 960 328,08	32 809 847,08
Lisäykset 1.1.-31.12.	33 895,59	9 150 481,00	33 895,59	9 150 481,00
Vähennykset 1.1.-31.12.	0,00	-502 299,01	0,00	0,00
Hankintameno 31.12.	56 762 393,20	56 728 497,61	41 994 223,67	41 960 328,08
Kertyneet sumu-poistot 1.1.	-22 409 858,59	-19 647 354,56	-11 800 813,29	-9 089 416,73
Vähennysten kertyneet poistot	0,00	502 299,01	0,00	0,00
Tilikauden poisto	-3 419 584,40	-3 264 803,04	-2 866 177,92	-2 711 396,56
Kertyneet sumu-poistot 31.12.	-25 829 442,99	-22 409 858,59	-14 666 991,21	-11 800 813,29
Kirjanpitoarvo 31.12.	30 932 950,21	34 318 639,02	27 327 232,46	30 159 514,79

Ennakkomaksut käyttöomaisuudesta				
Hankintameno 1.1.	0,00	2 845 440,00	0,00	2 845 440,00
Lisäykset 1.1.-31.12.	441 001,29	6 299 441,00	0,00	6 299 441,00
Vähennykset 1.1.-31.12.	0,00	-9 144 881,00	0,00	-9 144 881,00
Hankintameno 31.12.	441 001,29	0,00	0,00	0,00
Kirjanpitoarvo 31.12.	0,00	0,00	0,00	0,00
5.2. Sijoitukset	Konserni		Emoyhtiö	
	2015	2014	2015	2014
Suomen Saaristovarustamo Oy, omistusosuus 100 %	0,00	0,00	4 835 902,95	4 835 902,95
Paraisten Puhelin Oy	300,00	300,00	0,00	0,00
5.3. Lyhytaikaiset saamiset	Konserni		Emoyhtiö	
	2015	2014	2015	2014
Siirtosaamiset konserniyhtiöltä	0,00	0,00	755 943,67	763 855,25
Myyntisaamiset	4 898 323,04	5 337 187,72	4 428 270,48	5 009 973,38
Siirtosaamiset	506 281,36	700 276,84	422 975,72	446 744,98
Lyhytaikaiset saamiset	5 404 604,40	6 037 464,56	5 607 189,87	6 220 573,61
Siirtosaamiset sisältävät normaaliin liiketoimintaan liittyviä jaksotuksia ja sivukuluihin liittyviä saamia.				
5.4. Oman pääoman muutokset	Konserni		Emoyhtiö	
	2015	2014	2015	2014
Osakepääoma tilikauden alussa	1 000 000,00	1 000 000,00	1 000 000,00	1 000 000,00
Osakepääoman tilikauden lopussa	1 000 000,00	1 000 000,00	1 000 000,00	1 000 000,00
SVOP rahasto tilikauden alussa	2 379 477,17	2 379 477,17	2 379 477,17	2 379 477,17
SVOP rahasto tilikauden lopussa	2 379 477,17	2 379 477,17	2 379 477,17	2 379 477,17
Edellisten tilikausien voittovarot	35 862 577,82	26 950 767,73	25 029 663,95	20 730 742,56
Verokannan muutoksen vaikutus laskennalliseen verovelkaan	0,00	43 432,94	0,00	0,00
Osingonjako	-5 000 000,00	-1 000 000,00	-5 000 000,00	-1 000 000,00
Tilikauden voitto	7 664 396,28	9 868 377,15	4 810 420,34	5 298 921,39
	38 526 974,10	35 862 577,82	24 840 084,29	25 029 663,95
Oma pääoma yhteensä	41 906 451,27	39 242 054,99	28 219 561,46	28 409 141,12
Osakkeiden määrä	20	20	20	20
5.5. Laskelma jakokelpoisista varoista 31.12.	Konserni		Emoyhtiö	
	2015	2014	2015	2014
SVOP-rahasto	2 379 477,17	2 379 477,17	2 379 477,17	2 379 477,17
Edellisten tilikausien voitto	30 862 577,82	25 950 767,73	20 029 663,95	19 730 742,56
Poistoerosta omaan pääomaan erotettu	-12 096 177,75	-10 498 251,29		
Tilikauden voitto	7 664 396,28	9 868 377,15	4 810 420,34	5 298 921,39
	28 810 273,52	27 700 370,76	27 219 561,46	27 409 141,12

5.6. Tilinpäätössiirtojen kertymä	Konserni		Emoyhtiö	
	2015	2014	2015	2014
Tilinpäätössiirtojen kertymä yhtiössä muodostuu poistoerosta	0,00	0,00	13 666 229,11	11 831 619,65
5.7. Pitkäaikaiset velat	Konserni		Emoyhtiö	
	2015	2014	2015	2014
Laskennallinen verovelka	3 024 044,44	2 624 562,83	0,00	0,00
Pitkäaikaiset velat yhteensä	3 024 044,44	2 624 562,83	0,00	0,00
5.8. Lyhytaikaiset velat	Konserni		Emoyhtiö	
	2015	2014	2015	2014
Saadut ennakot	904 375,00	0,00	890 425,00	0,00
Velat konserniyrityksille	0,00	0,00	33 680,91	109 033,88
Ostovelat	2 437 559,17	2 071 310,14	1 548 210,21	2 139 297,73
Muut lyhytaikaiset velat	1 738 038,76	2 012 715,14	1 598 753,00	1 914 624,62
Siirtovelat	7 207 076,05	7 922 320,35	6 120 257,98	6 682 354,23
Lyhytaikainen vieras pääoma	12 287 048,98	12 006 345,63	10 191 327,10	10 845 310,46
Siirtovelkoihin sisältyy loma- ja vastikepalkkavelka sivukuluineen, varautuminen Trafín määräysten muuttumiseen sekä lisäksi muita normaaliin liiketoimintaan liittyviä jaksotuksia.				
6. Muut liitetiedot	Konserni		Emoyhtiö	
	2015	2014	2015	2014
6.1. Annetut vakuudet, vastuusitoumukset ja muut vastuut				
Vuokravastuu				
Alle 1 v	57 716,58	63 365,29	57 160,28	53 880,99
Yli 1 v				
Leasingvastuu				
Alle 1 v	30 465,12	26 344,61	30 465,12	26 344,61
Yli 1 v	32 794,66	16 966,39	32 794,66	16 966,39
Yleisvastuusitoumus	4 222 993,00	6 494 793,00	3 967 733,00	6 239 533,00

Tilinpäätöksen ja toimintakertomuksen allekirjoitus

Helsingissä 29.2.2016



Pertti Saarela
Hallituksen puheenjohtaja



Lauri Ojala
Hallituksen varapuheenjohtaja



Virpi Paasonen
Hallituksen jäsen



Matti Pajula
Hallituksen jäsen



Minna Pajumaa
Hallituksen jäsen



Mats Rosin
Toimitusjohtaja

Suoritusta tilintarkastuksesta on tänään annettu kertomus.

Helsingissä 29.2.2016

Oy Tuokko Ltd
KHT-yhteisö



Timo Tuokko
KHT

LUETTELO KÄYTETYISTÄ TILIKIRJOISTA JA NIIDEN SÄILYTYSTAVOISTA

Päiväkirja	Sähköisessä muodossa
Pääkirja	Sähköisessä muodossa
Myyntireskontra	Sähköisessä muodossa
Ostoreskontra	Sähköisessä muodossa
Käyttöomaisuus	Sähköisessä muodossa
Palkkakirjanpito	Sähköisessä muodossa
Tasekirja	Sidottu tasekirja

TOSITELAJIT

ML	Myyntilasku
MS	Myyntisuoritus
PT	Pankki
KT	Kassa
T	Automaattiset tiinpäätöskirjaukset
AT	Järjestelmän muodostamat
MU	Muut
OL	Ostolasku
OS	Ostosuoritus
JK	Jaksotukset
PA	Palkkatositteet
PA_JK	Palkkojen jaksotukset
KOM	Käyttöomaisuuden poistot

Tilintarkastuskertomus



TILINTARKASTUSKERTOMUS

Suomen Lauttaliikenne Oy:n yhtiökokoukselle

Olemme tilintarkastaneet Suomen Lauttaliikenne Oy:n kirjanpidon, tilinpäätöksen, toimintakertomuksen ja hallinnon tilikaudelta 1.1.-31.12.2015. Tilinpäätös sisältää sekä konsernin että emoyhtiön taseen, tuloslaskelman, rahoituslaskelman ja liitetiedot.

Hallituksen ja toimitusjohtajan vastuu

Hallitus ja toimitusjohtaja vastaavat tilinpäätöksen ja toimintakertomuksen laatimisesta ja siitä, että ne antavat oikeat ja riittävät tiedot Suomessa voimassa olevien tilinpäätöksen ja toimintakertomuksen laatimista koskevien säännösten mukaisesti. Hallitus vastaa kirjanpidon ja varainhoidon valvonnan asianmukaisesta järjestämisestä ja toimitusjohtaja siitä, että kirjanpito on lainmukainen ja varainhoito luotettavalla tavalla järjestetty.

Tilintarkastajan velvollisuudet

Velvollisuutenamme on antaa suorittamamme tilintarkastuksen perusteella lausunto tilinpäätöksestä, konsernitilinpäätöksestä ja toimintakertomuksesta. Tilintarkastuslaki edellyttää, että noudatamme ammattieettisiä periaatteita. Olemme suorittaneet tilintarkastuksen Suomessa noudatettavan hyvän tilintarkastustavan mukaisesti. Hyvä tilintarkastustapa edellyttää, että suunnittelemme ja suoritamme tilintarkastuksen hankkiaksemme kohtuullisen varmuuden siitä, onko tilinpäätöksessä tai toimintakertomuksessa olennaista virheellisyttä, ja siitä, ovatko hallituksen jäsenet tai toimitusjohtaja syyllistyneet tekoon tai laiminlyöntiin, josta saattaa seurata vahingonkorvausvelvollisuus yhtiötä kohtaan, taikka rikkoneet osakeyhtiölakia tai yhtiöjärjestystä.

Tilintarkastukseen kuuluu toimenpiteitä tilintarkastusevidenssin hankkimiseksi tilinpäätökseen ja toimintakertomukseen sisältyvistä luvuista ja niissä esitettävistä muista tiedoista. Toimenpiteiden valinta perustuu tilintarkastajan harkintaan, johon kuuluu väärinkäytöksestä tai virheestä johtuvan olennaisen virheellisyyden riskien arvioiminen. Näitä riskejä arvioidessaan tilintarkastaja ottaa huomioon sisäisen valvonnan, joka on yhtiössä merkityksellistä oikeat ja riittävät tiedot antavan tilinpäätöksen ja toimintakertomuksen laatimisen kannalta. Tilintarkastaja arvioi sisäistä valvontaa pystyäkseen suunnittelemaan olosuhteisiin nähden asianmukaiset tilintarkastustoimenpiteet mutta ei siinä tarkoituksessa, että hän antaisi lausunnon yhtiön sisäisen valvonnan tehokkuudesta. Tilintarkastukseen kuuluu myös sovellettujen tilinpäätöksen laatimisperiaatteiden asianmukaisuuden, toimivan johdon tekemien kirjanpidollisten arvioiden kohtuullisuuden sekä tilinpäätöksen ja toimintakertomuksen yleisen esittämistavan arvioiminen.

Käsityksemme mukaan olemme hankkineet lausuntonne perustaksi tarpeellisen määrän tarkoitukseen soveltuvaa tilintarkastusevidenssiä.

Lausunto tilinpäätöksestä ja toimintakertomuksesta

Lausuntonamme esitämme, että tilinpäätös, jossa emoyhtiön tuloslaskelma osoittaa voittoa 4.810.420,34 euroa, ja toimintakertomus antavat Suomessa voimassa olevien tilinpäätöksen ja toimintakertomuksen laatimista koskevien säännösten mukaisesti oikeat ja riittävät tiedot konsernin ja emoyhtiön toiminnan tuloksesta ja taloudellisesta asemasta. Toimintakertomuksen ja tilinpäätöksen tiedot ovat ristiriidattomia.

Muut lausunnot

Puollamme tilinpäätöksen vahvistamista. Hallituksen esitys taseen osoittaman tuloksen käsittelystä on osakeyhtiölain mukainen. Puollamme vastuuvapauden myöntämistä emoyhtiön hallituksen jäsenille sekä toimitusjohtajalle tarkastamaltamme tilikaudelta.

Turussa 29. päivänä helmikuuta 2016

Oy Tuokko Ltd, KHT-yhteisö

Timo Tuokko, KHT







Suomen Lauttaliikenteen yhteystiedot

Pääkonttori
Puutarhakatu 53/PL 252
20100 Turku

Järvi-Suomen alue
Schaumanintie 5
57230 Savonlinna

Vaihteen puhelin: 0207 118 750
Sähköposti: etunimi.sukunimi@finferries.fi

www.finferries.fi