



VUOSIKERTOMUS JA YRITYSVASTUURAPORTTI 2016






SUOMEN LAUTTALIIKENNE -KONSERNI

Seuralla tulotietona kannattavuus
Veroa suoritetaan osittain
Veroerävelvoite on lopullinen

Sisällys

- 4 Toimitusjohtajan katsaus
- 5 Päivittäinen työ hoidetaan arvojemme mukaisesti
- 6 Alustyyppit reiteillämme
- 7 Reitit kartalla 1.1.2017

9 Yritysvastuuraportti 2016

- 10 Yritysvastuu
 - 10 Olennaisuusmatriisi
 - 11 Olennaisimmat kehityshankkeet vuonna 2016
-  12 Vastuu turvallisuudesta
 - 12 Turvallisuuslupauksemme
 - 12 Näkökulma:
Finferries mukana kehityksen kärjessä
-  13 Vastuu ympäristöstä
 - 13 Ympäristölupauksemme
 - 14 Näkökulma:
Sähkölautta on sekä ympäristön että varustamon etu
 - 14 Ympäristötavoitteemme
-  15 Vastuu sidosryhmistä
 - 15 Laatumme
 - 15 Laatulupauksemme
 - 16 Sidosryhmätalukko
-  17 Työnantajavastuu
 - 17 Henkilöstötavoitteemme
 - 19 Näkökulma:
Vuoden Reitillä asiakas on ykkönen
 - 20 Konsernin henkilöstötunnusluvut
-  21 Taloudellinen vastuu ja yhteiskuntavastuu
 - 21 Taloudellisen vastuun johtaminen ja hyvä hallinnointitapa
 - 21 Palkitsemisjärjestelmä
 - 21 Yleishyödyllinen tukeminen
 - 21 Vastuullinen hankinta
 - 21 Verot maksetaan Suomeen
 - 22 Verojalanjälki 2016 lukuina
 - 22 Verojalanjäljen paikallinen vaikutus
 - 23 Työllistämisen verovaikutus

25 Hallituksen toimintakertomus ja tilinpäätös 2016

- 26 Olennaiset tapahtumat 2016
- 28 Arvio tulevasta kehityksestä
- 28 Selvitys tutkimus- ja kehitystoiminnan laajuudesta
- 28 Arvio toiminnan merkittävistä riskeistä ja epävarmuustekijöistä
- 28 Arvio taloudellisesta asemasta ja tuloksesta
- 28 Henkilöstö
- 28 Ympäristö
- 28 Riita-asiat
- 28 Hallituksen esitys voittoa koskeviksi toimenpiteiksi
- 28 Yhtiön osakkeet
- 28 Tilintarkastajat
- 29 Keskeiset tunnusluvut
- 29 Tunnuslukujen laskentakaavat:
 - 30 Hallitus
 - 31 Johtoryhmä
 - 32 Tuloslaskelma 1.1.-31.12.2016
 - 32 Tase 31.12.2016
 - 33 Rahoituslaskelma 1.1.-31.12.2016
 - 34 Tilinpäätöksen liitetiedot tilikaudelta 1.1.-31.12.2016
 - 39 Tilinpäätöksen ja toimintakertomuksen allekirjoitus
 - 40 Tilintarkastuskertomus
- 44 Suomen Lauttaliikenteen yhteystiedot

Minkä vesi erottaa, sen Finferries yhdistää

Toimivien liikenneyhteyksien ylläpitäminen tuhansien järvien ja saarien maassa vaatii lauttoja ja yhteysaluksia. Suomen Lauttaliikenne -konsernin aluksilla kuljetetaan vuosittain miljoonia ajoneuvoja ja matkustajia.

Suomen Lauttaliikenne Oy syntyi vuonna 2010, kun lauttaliikennetoiminta irrotettiin Destia Oy:stä. Uusi lauttayhtiö osti kaksi vuotta myöhemmin yhteysalusliikennettä hoitaneen Arctia Saaristovarustamon osakkeet ja teki siitä tytäryhtiönsä Suomen Saaristovarustamon. Näin Suomen Lauttaliikenne alkoi vastata sekä lautta- että yhteysalusliikenteestä kautta Suomen yhteensä 44 reitillä (tilanne 1.1.2017). Matkustajiamme palvelemme yli 300 ammattilaisen voimin.

Kahden osakeyhtiön muodostaman Suomen Lauttaliikenne -konsernin osakkeet omistaa kokonaisuudessaan Suomen valtio. Yhtiöillä on yhteinen johto.

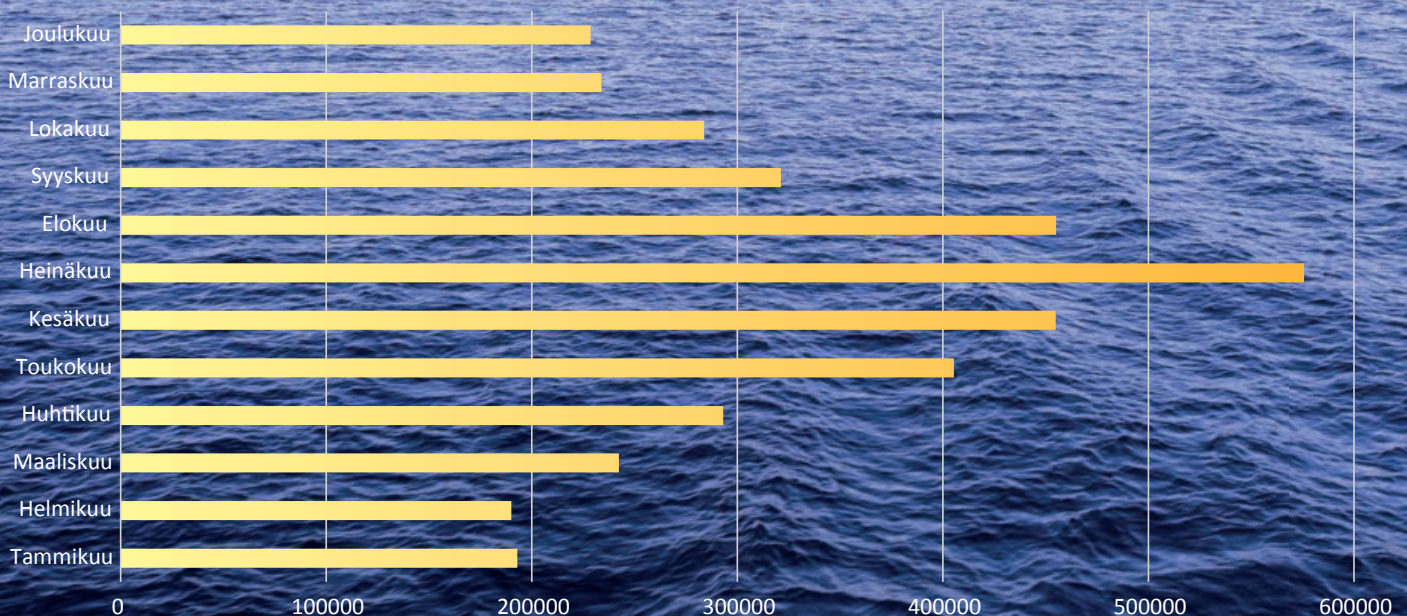
Maaorganisaation konttorit sijaitsevat Turussa ja Savonlinnassa. Lauttojen ja yhteysalusten käyttäjät tuntevat konsernin aputoiminimellä Finferries.

Suurin asiakkaamme on reittien kilpailutuksesta vastaava Varsinais-Suomen ELY-keskus. Muita asiakkaitamme ovat muun muassa yksityistiekunnat ja aluskalustoa vuokraavat toimijat. Suomen Lauttaliikenne on tutkitusti luotettava yhteistyökumppani, joka nykyaikaistaa toimintaansa ja uudistaa kalustoaan sekä turvallisuuden parantamiseksi että ympäristön hyväksi. Kesällä 2017 tuomme liikenteeseen Suomen ensimmäisen hybridilautan.

Tavoitteenamme on olla Pohjoismaiden paras vesiliikenteen yhteyspalvelun osaaja, jonka sitoutuneet työntekijät tuottavat mutkattoman asiakaskokemuksen.

Minkä vesi erottaa, sen Finferries yhdistää – vastuullisesti ja ympäristöstä huolehtien.

Kyydissämme kulki vuonna 2016 noin 4 miljoonaa ajoneuvoa



Keskimääräiset liikennemäärät kuukausittain vuonna 2016



63 000



94 000



640 000



3 100 000

Lukujen lähde: Suomen Lauttaliikenteen automaattinen liikenteenlaskentajärjestelmä, ei sisällä kaksipyöräisiä kulkuneuvoja.

Toimitusjohtajan katsaus



Suomen Lauttaliikenteen seitsemäs vuosi on ollut monella tapaa menestyksekkäs. Työmme laadukkaan peruspalvelun kehittämiseksi ympäristönäkökulmaa unohtamatta on onnistunut tavoitteidemme mukaisesti.

Yksi kuluneen vuoden kohokohdista oli lautta-alus Elektran rakentamisen aloitus. Maasähköllä kulkeva hybridilautta on ensimmäinen laatuaan Suomessa ja se tulee parantamaan liikennöintiä Parainen-Nauvo-reitillä kesällä 2017. Aiomme yhä jatkaa kalustomme uudistamista sekä turvallisuus että ympäristönäkökulma huomioiden. Kunnianhimoisena pyrkimyksenämme on vähentää päästöistä syntyvää hiilijalanjälkeämme merkittävästi seuraavien vuosien aikana.

Suomen Lauttaliikenteen ydintehtävänä on tuottaa yhteiskunnalle tärkeää perusliikennepalvelua. Pyrimme aina siihen, että olemme se taho, joka tarjoaa tarpeenmukaisimmat, tehokkaimmat ja luotettavimmat vesialueiden liikenne yhteydet. Tällä hetkellä reittien kilpailutuksesta vastaa Varsinais-Suomen ELY-keskus.

Haluamme olla toivottu liikennöitsijä myös reiteillä liikkuvien matkustajiemme näkökulmasta. Teetämme vuosittain asiakastytyväisyyystutkimuksen kaikilla reiteillämme ja pyrimme parantamaan palveluamme saamamme palautteen mukaisesti. Hyvänä esimerkkinä tästä on uusi mobiilisovelluksemme. Ilmainen mobiilisovellus julkaistiin asiakkaiden toiveesta ja sitä kehitetään palaute huomioiden.

Omat haasteensa toiminnallemme tuo keskustelu siitä, tuleeko jotkut reiteistä korvata silloilla. Julkinen keskustelu aiheesta voi olla varsin värikästä. Yhtiömme kannalta oleellista on jatkaa pitkäjänteistä liikenteen kehittämistä jokaisella reitillämme, kunnes päätös mahdollisen sillan rakentamisen aloituksesta on virallinen. Mielestäni silloitusohjelma on luonnollinen osa yhteiskunnan kehitystä. Jos maan talous on hyvä, syntyy sekä siltoja että uusia lossireittejä - kuten on tapahtunutkin yhtiömme lyhyen olemassaolon aikana. Silloitusohjelma haastaa meidät myös jatkuvasti ylläpitämään tehokkuutta sekä tarkastelemaan palvelukonseptejamme ja maantieteellistä toiminta-alueitamme.

Odotan myös mielenkiinnolla minkälaisia muutoksia tulemme lähitulevaisuudessa näkemään meriliikenteessä. Innovatiiviset tietotekniset ratkaisut ovat avainasemassa, kun kehitetään alusten toimintavarmuutta ja energiatehokkuutta. Suomen Lauttaliikenne sekä seuraa tiiviisti alan kehittymistä että ottaa osaa yhtiön toiminnan kannalta olennaisiin kehityshankkeisiin.

Toimintamme erityisluonteen vuoksi näen myös, että operatiivisissa ja teknisissä ratkaisuissa pohjoismainen yhteistyö vastaavanlaisten lautta- tai yhteysalusvarustamojen kanssa olisi kustannustehokas ja hedelmällinen tapa edetä asiassa.

Lopuksi haluan esittää kuluneesta vuodesta lämpimät kiitokset kaikille matkustajillemme, sopimusasiakkaillemme, yhteistyökumppaneillemme, sidosryhmiemme edustajille sekä palveluhenkiselle henkilökunnallemme. Olemme ylpeitä siitä, että olemme osa sitä verkostoa, joka mahdollistaa elämisen ja liikkumisen Suomen kauneimmilla vesistöalueilla.

Mats Rosin



Päivittäinen työ hoidetaan arvojemme mukaisesti

Yhteisesti valitut arvomme ovat suunnannäyttäjiä, joiden avulla kehitämme kaikkia palvelujamme.

Turvallisuus: Finferries-nimen voi aina yhdistää turvalliseen matkantekoon, ammattitaitoiseen henkilökuntaan sekä toimivaan kalustoon. Turvallisuusmääräykset ja niiden noudattaminen ovat aina ajan tasalla, mahdolliset ongelmatilanteet pyritään ennakoimaan, ja tiedonkulku toimii moitteettomasti.

Palveluhenkisyys: Suomen Lauttaliikenteen reiteillä kulkee vuosittain yli 10 miljoonaa matkustajaa ja 4 miljoonaa ajoneuvoa. Yhtiön työntekijät ovat ylpeitä työstään ja noudattavat sovittuja käytäntöjä. Yhtiö pyrkii aina palvelemaan kaikkia matkustajia parhaalla mahdollisella tavalla.

Kannattavuus: Yhtiö elää kilpailutuksen maailmassa. Kilpailutilanteessa ei voida pitää mitään itsestään selvänä, ja jokaiseen päivään on panostettava täysillä. Toiminnan jatkuva kehittäminen on välttämätöntä, jotta liiketoiminta pysyy kannattavana ja yhtiön tarjoukset kilpailukykyisinä.

Alustyytit reiteillämme

Suomen Lauttaliikenne -konsernin reiteillä liikkuvat alukset luokitellaan kolmeen alustyyppiin: lautta-aluksiin, yhteysaluksiin ja losseihin.

Lautta-alukset ovat vapaasti kulkevia ja liikennöivät pääsääntöisesti kahden päätepuiston välillä. Reittiemme lautta-alukset kulkevat Oulun Hailuodon edustalla ja Turun saaristossa.

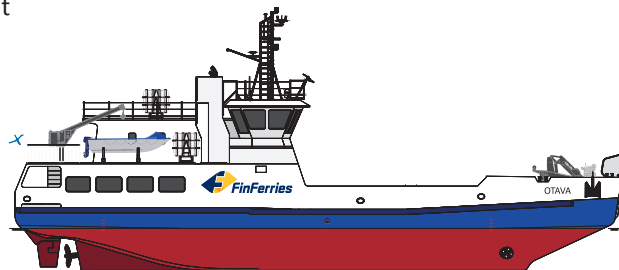
Lautta-alus Stella



 7 reittiä

Myös lautta-aluksia pienemmät yhteysalukset ovat vapaasti kulkevia ja liikennöivät monien eri pysähdyspaikkojen välillä vaihtelevissa saaristomaisemissa. Konsernin yhteysalusreitit löytyvät Turun ja Kotkan saaristoista.

Yhteysalus Otava



 5 reittiä

Muista aluksista poiketen, lossi kulkee ohjausvaijeria pitkin. Lossireittejä on ympäri Suomea, rannikolla ja sisämaassa.

Lossi Koivukanta



 32 reittiä

Reitit kartalla 1.1.2017

Lautta-alusreitit

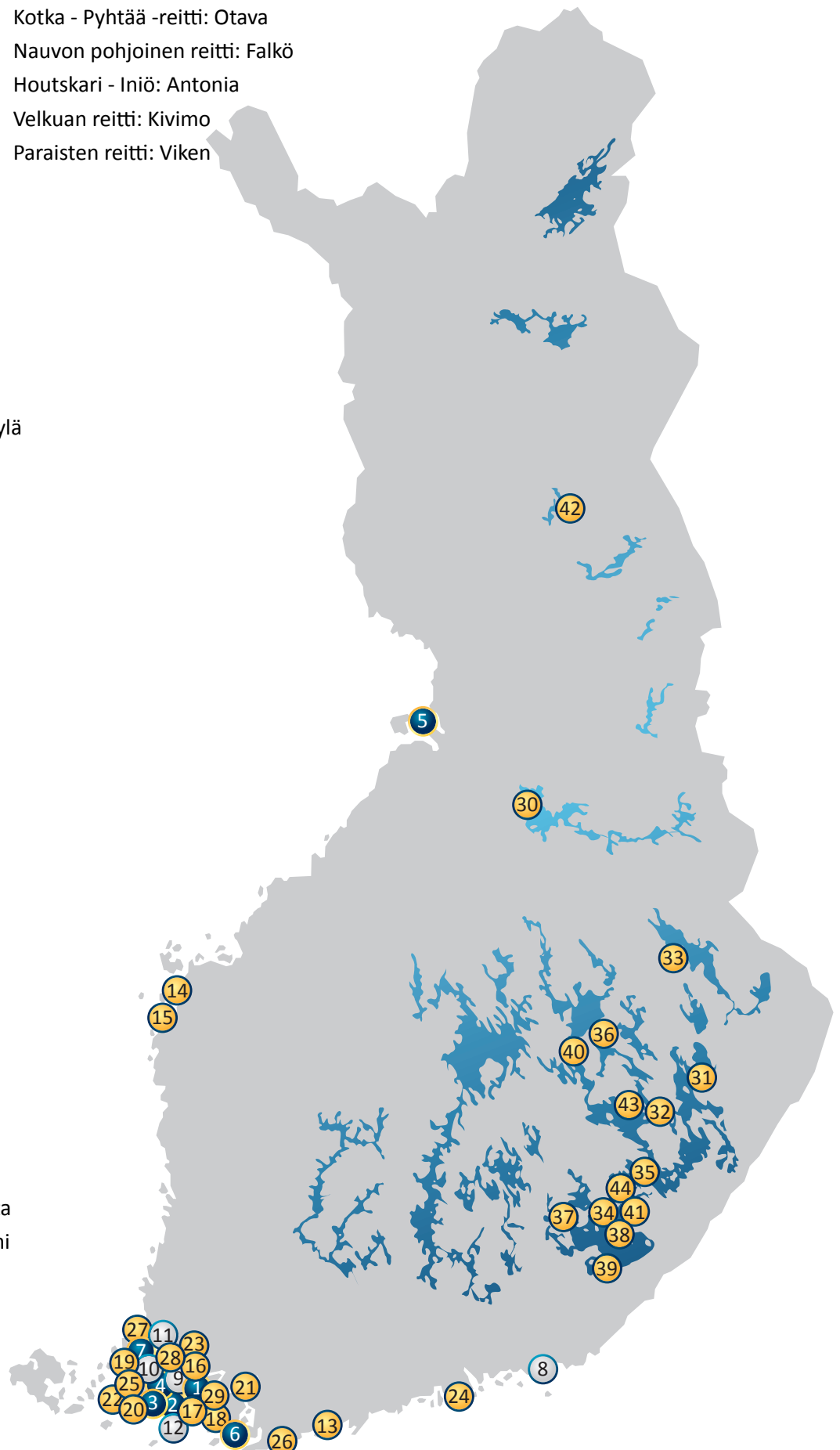
- | | |
|-----------------------|----------------------------------|
| 1 Parainen - Nauvo | 8 Kotka - Pyhtää -reitti: Otava |
| 2 Nauvo - Korppoo | 9 Nauvon pohjoinen reitti: Falkö |
| 3 Korppoo - Houtskari | 10 Houtskari - Iniö: Antonia |
| 4 Korppoo - Norrskata | 11 Velkuan reitti: Kivimo |
| 5 Hailuoto | 12 Paraisten reitti: Viken |
| 6 Kasnäs - Hiittinen | |
| 7 Iniö - Kustavi | |

Lossit

- 13 Barösund, Inkoo
- 14 Bergö, Maalahti
- 15 Eskilsö, Maalahti
- 16 Hämmärönsalmi, Rymättylä
- 17 Högsar, Nauvo
- 18 Högsåra, Nauvo
- 19 Keistiö, Iniö
- 20 Kivimo, Houtskari
- 21 Kokkila, Halikko
- 22 Mossala, Houtskari
- 23 Palva, Velkua
- 24 Pellinki, Porvoo
- 25 Saverkeit, Houtskari
- 26 Skåldö, Tammisaari
- 27 Vartsala, Kustavi
- 28 Velkuanmaa, Velkua
- 29 Våno, Parainen
- 30 Alassalmi, Vaala
- 31 Arvinsalmi, Rääkkylä
- 32 Hanhivirta, Enonkoski
- 33 Hirvisalmi, Juuka
- 34 Hätinvirta, Puumala
- 35 Koivukanta, Savonlinna
- 36 Kortessalmi, Kuopio
- 37 Kuparonvirta, Mikkeli
- 38 Kyläniemi, Ruokolahti
- 39 Lamposaari, Lappeenranta
- 40 Puutossalmi, Vehmarsalmi
- 41 Rongonsalmi, Puumala
- 42 Räisälä, Kemijärvi
- 43 Tappuvirta, Savonlinna
- 44 Vekaransalmi, Sulkava

Yhteysalusreitit

- | |
|----------------------------------|
| 8 Kotka - Pyhtää -reitti: Otava |
| 9 Nauvon pohjoinen reitti: Falkö |
| 10 Houtskari - Iniö: Antonia |
| 11 Velkuan reitti: Kivimo |
| 12 Paraisten reitti: Viken |



Henkilöstölehden kuvakilpailun voittajat



Teppo Nieminen



Marko Lipsanen



Tatu Pohjolainen

Suomen Lauttaliikenteen henkilöstölehden 3/2016 kesäkuvakilpailuun osallistui yli 20 finferriesläistä. Voittajat valitsi ammattivalokuvaaja.



Yritysvastuuraportti 2016

Yritysvastuu

Suomen Lauttaliikenteen johtamisjärjestelmässä yrityksen yhteiskuntavastuu on mukana kaikessa toiminnassa, ja se pitää sisällään yrityksen kannattavuuden lisäksi korkean laadun tuottamisen ympäristöä ja henkilöstöä kunnioittaen.

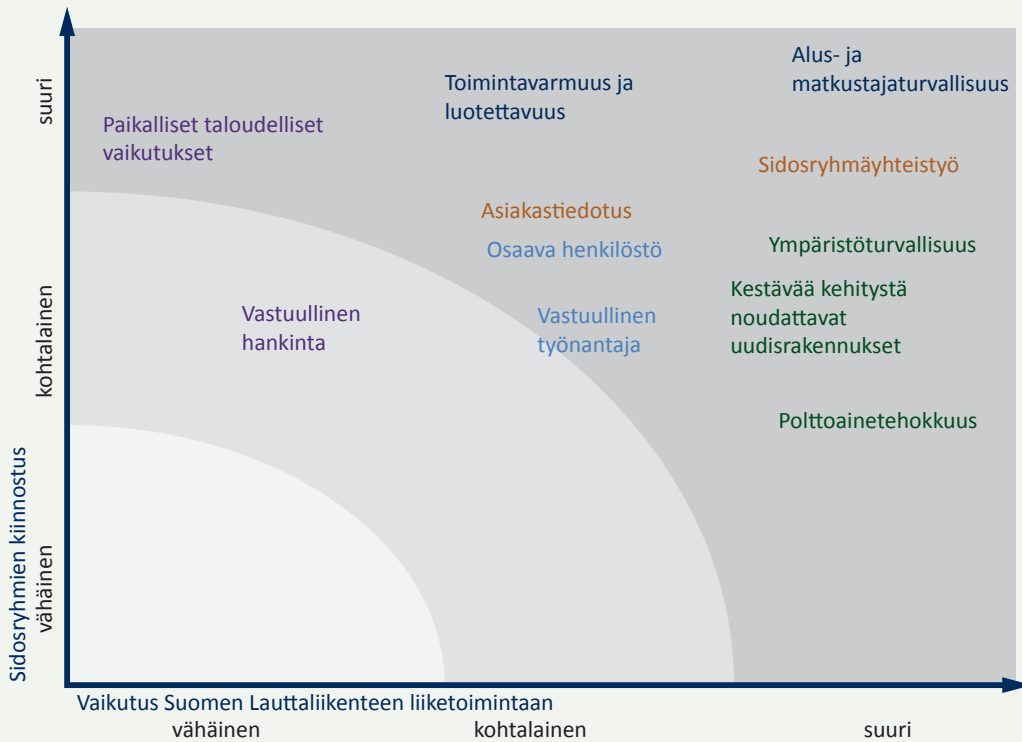
Yhtiön hallitus on hyväksynyt yritysraportissa käsiteltävät tärkeimmät yritys vastuun näkökohdat ja seuraa niiden toteutumista käytännössä.

Olennaisuusmatriisi

Yhtiön olennaisuusmatriisiin näkökohtien tunnistamiseen käytettiin asiakas- ja henkilöstötyytyväisyystutkimusten tuloksia sekä johtoryhmän määrittämiä painopistealueita.

Olennaisuusmatriisissa tunnistetut teemat on jaettu viiteen ryhmään, jotka muodostavat rungon yritysraportin sisällölle.

Suomen Lauttaliikenne -konsernin olennaisuusmatriisi



Vastuu turvallisuudesta

- Alus- ja matkustajaturvallisuus
- Toimintavarmuus ja luotettavuus



Vastuu sidosryhmistä

- Asiakastiedotus
- Sidosryhmäyhteistyö



Taloudellinen vastuu ja yhteiskuntavastuu

- Paikalliset taloudelliset vaikutukset
- Vastuullinen hankinta



Vastuu ympäristöstä

- Ympäristöturvallisuus
- Polttoainetehokkuus
- Kestävä kehitys noudattavat uudisrakennukset



Työnantajavastuu

- Osaava henkilöstö
- Vastuullinen työnantaja



Olennaisimmat kehityshankkeet vuonna 2016

Ympäristöturvallisuuden kehittäminen

- Maasähköä päälähteenään käyttävän hybridilautan rakennusvaiheen aloitus.
- Simulaattorin hankinta yhtiön tiloihin ECO-driving-koulutuksen jatkokehitystä ja muuta koulutusta varten.
- Yhtiön lautta-aluksen käyttö sensoreiden testiympäristönä AAWA-projektissa, jonka tarkoituksena on lisätä alusoperoinnin tehokkuutta hyödyntämällä uusinta tekniikkaa.
- Yhtiölle suunnitellun alkometrin käyttöönoton pilotointivaihe usealla reitillä.

Prosessien digitalisointi

- Katsantokautena aloitettiin aluskannan teknisten kansioiden päivitys digitaalisiksi.
- Digitaalisen huoltojärjestelmän hankinta ja käyttöönotto.
- Yhtiön ensimmäisen mobiilisovelluksen julkaisu ja jatkokehitys joulukuussa matkustajien palautteen pohjalta.

Liiketoiminnan kehittäminen

- Kunnossapidon laajamittaisen tehostamisprojektin toteutus vuosina 2015–2016. Projektin myötä yhtiön kunnossapidon organisaatiota ja toimintaverkostoa optimoitiin ja kunnossapidon prosesseja tehostettiin.

Muut sisäiset kehityshankkeet

- Henkilöstöpalautteen pohjalta kehitettiin uusi tapa huomioida henkilöstöä: ensimmäinen Vuoden Reitti valittiin.
- Laadittiin suunnitelma brändin terävöittämiseksi aluskannan värimaailman yhtenäistämiseksi.
- Yhtiölle räätälöitiin eettisen toiminnan verkkokurssi.





Vastuu turvallisuudesta

Turvallisuuslupauksemme

- Turvallisuus on kolmesta arvostamme olennaisin ja keskeinen osa jokapäiväistä toimintaamme.
- Alustemme sertifioituja (ISM) ja niitä täydentäviä vapaaehtoisia turvallisuusjohtamisjärjestelmiä (LTJ) päivitetään jatkuvan kehittämisen periaatetta noudattaen.
- Kehitämme valmiuttamme vastata hätä- ja poikkeustilanteisiin säännöllisillä sisäisillä harjoituksilla ja viranomaisharjoituksilla.

Yhtiö on sitoutunut noudattamaan toiminnassaan turvallisuuden jatkuvan kehittämisen periaatetta. Toimivat turvallisuusjärjestelmät ylläpitävät alusten toimintavarmuutta ja niin matkustajien kuin rahdin turvallisuutta sekä ehkäisevät ympäristövahinkoja. Ilman selkeästi dokumentoitua turvallisuusjärjestelmää yksikään varustamo ei voi ottaa todellista vastuuta matkustajiensa turvallisuudesta tai toimintaympäristöstään.

Suomen Lauttaliikenne hallitsee mahdollisten onnettomuuksien riskejä lautta- ja yhteysaluksillaan noudattamalla kansainvälisen ISM-koodin (International Safety Management Code) mukaista turvallisuus- ja ympäristöjohtamisjärjestelmää. ISM-koodin mukaisesti jokaiselle vapaasti liikkuvalla aluksella on räätälöity aluskohtainen turvallisuusmanuaali. Suomen Lauttaliikenne on kehittänyt omaehtoisesti turvallisuusjohtamisjärjestelmän myös vajereilla kulkeville losseille. Yhtiön kehittämä lossien sertifioidun LTJ-järjestelmä pohjautuu ISM-koodiin.

Auditoinnit ja harjoitukset ylläpitävät valmiutta

Vapaasti kulkevilla aluksilla suoritetaan ISM-koodin mukaisesti sisäinen auditointi vuosittain ja losseilla kolmen vuoden välein vapaaehtoisen LTJ:n mukaisesti. Yhtiön ja alusten turvallisuusjärjestelmän toteutumista valvotaan myös ulkoisilla viranomaistarkastuksilla.

Yhtiöllä on toimiva ja selkeästi määritelty kriisiryhmä, jonka toimivuutta kriisitilanteissa testataan säännöllisesti harjoituksissa. Säännölliset sisäiset pelastusharjoitukset ylläpitävät

NÄKÖKULMA:

Finferries mukana kehityksen kärjessä

AAWA (Advanced Autonomous Waterborne Applications) on Rolls-Roycen käynnistämä ja Tekesin rahoittama tutkimushanke, jonka tarkoituksena on lisätä meriturvallisuutta ja alusoperoinnin tehokkuutta hyödyntämällä uusinta tekniikkaa.

Finferries osallistuu AAWA-projektiin ja tarjoaa lautta-aluksen uusien sensoreiden testiympäristöksi. Testilaitteet eivät vaikuta aluksen operointiin, vaan ne keräävät aluksen ympäristöstä dataa analysointia varten.

– Meriturvallisuus on kehittynyt paljon viime vuosikymmeninä, mutta merionnettomuustilastot osoittavat, että inhimillisten virheiden osuus onnettomuuksissa on merkittävä. Aluksissa testattava teknologia tulee tarjoamaan päätöksentekoaapua ja vähentämään virhearviointeja. Finferriesin tarjoama testiympäristö on ollut suureksi avuksi. Pelkillä laboratoriotesteillä emme olisi edistyneet näin nopeasti, toteaa Rolls-Royce Marinen projekti-päällikkö Markus Laurinen.

AAWA-projektin tarkoituksena on tutkia myös miehittämättömien alusten käyttömahdollisuutta. Laurinen myöntää, että vaikka alalla ollaan optimistisia, kehitys riippuu monista osatekijöistä, kuten autonomisten autojen mahdollisesta läpimurrosta.

– Autoilun puolella kehitys on ollut nopeaa. Olisi hienoa, jos Suomessa kehitettäisiin ensimmäisten joukossa merenkulkua uudistavia järjestelmiä.

Finferries on mukana AAWA-projektin kehitystyössä, ja tutkimustuloksia voidaan hyödyntää esimerkiksi tulevaisuuden laitehankinnoissa.



henkilöstön osaamistasoa kriisitilanteissa. Yhtiö osallistui katsantokauden aikana myös Länsi-Suomen merivartioston meripelastusharjoitukseen (Harry) sekä Suomen ympäristökeskuksen järjestämään öljyntorjuntaharjoitukseen (Russalka).

Uutta meriturvallisuudessa – alkometrin kehittäminen

Vuonna 2016 erityiskohteena oli alkometrin kehittäminen ja sen testaaminen kolmella aluksella. Projekti käynnistettiin osana jatkuvan turvallisuuden kehittämisen periaatetta ja sen avulla yhtiö varautuu myös mahdollisiin tiukentuviin turvallisuusmääräyksiin tulevaisuudessa.

Alkometri on yhtiölle kehitetty prototyyppi, eikä vastaavia ole tällä hetkellä käytössä muualla. Yhtiön alkometri ei ole ajonestolaite. Alkometri ilmoittaa puhalluksen jälkeen poikkeavista tuloksista vastuuhenkilölle, joka voi tarvittaessa kutsua viranomaiset paikalle. Tavoitteena on, että vuoden 2017 aikana alkometrin käyttö kattaisi puolet yhtiön aluskannasta ja että se löytyisi jokaiselta alukselta vuonna 2018.

Uudet työkalut takaavat toimintavarmuuden

Kunnossapidon tehostaminen ja läpinäkyvien toimintaprosessien luominen liiketoiminnan ja toimintavarmuuden kehittämiseksi on ollut yksi suurista panostuksista vuosina 2015–2016. Tavoitteena on ollut optimaalisen kunnossapidon toimintaverkoston ja organisaation luominen sekä tehokkaat kunnossapitoprosessit. Tehostamisprojektin jalkautus merkitsi käytännössä muun muassa teknillisen organisaation rakennemuutosta, alihankkijasopimusten uudelleen neuvotteluja sekä uuden huoltojärjestelmän käyttöönottoa.

Uusien järjestelmien myötä esimerkiksi voimassa olevien sertifiointien valvonta on automatisoitu, ja huolto prosessin sekä poikkeamien seuranta on tehostettu. Yhtiön laatu- ja turvallisuuspäällikkö vastaa vakavien poikkeamien raportoinnista vastuuviranomaisille ja toimitusjohtajalle, joka puolestaan vie poikkeamaraportit tarvittaessa eteenpäin hallituksen käsiteltäviksi tai tiedoksi hallitukselle.

Vastuu ympäristöstä



Ympäristölupauksemme

- Vähennämme päästöjä minimoimalla polttoainekulutuksen sekä ajokoulutuksen että teknisten ratkaisujen avulla.
- Ylläpidämme ja kehitämme alusten turvallisuusjärjestelmää, jotta voimme turvata ympäristön myös mahdollisissa poikkeustilanteissa.
- Vähennämme ympäristön kuormitusta suosimalla aluksissa kestäviä materiaaleja sekä mahdollisuuksien mukaan uusiokäyttöä uudisrakennuksissa.

Yhtiö on sitoutunut vähentämään herkkien vesistöalueiden kuormittamista eri keinoin. Jokaisella alustyöntekijällä on osaltaan vastuu paitsi omasta ja matkustajien turvallisuudesta myös ympäristöstä. Yhtiössä käytettävien turvallisuus- ja ympäristöjohtamisjärjestelmien lisäksi henkilökunnan koulutuksessa ja perehdytyksessä painotetaan ympäristöasioiden merkitystä. Mahdolliset ympäristövahingot huomioidaan myös palkitsemisjärjestelmässä.

Ympäristöajattelu näkyy arjessa

Vähärikkiset polttoaineet ja koneistoa säästävä ajotapa sekä päästöjen ja melun minimointi ovat osa jokapäiväistä toimintaamme. Yhtiön jätteidenlajittelusuunnitelmalla ja selkeällä ohjeistuksella varmistetaan, että ongelmajätteet käsitellään asianmukaisesti. Jätteiden, öljyn ja likavesien käsittelyyn käytetään luotettavia alihankkijoita, jotka sitoutuvat sopimuksen mukaiseen toimintaan ja dokumentointiin.

Suomen ympäristöystävällisin lautta?

Suomen Lauttaliikenne käynnisti kaluston pitkäjänteisen uudistamisstrategian heti ensimmäisenä toimintavuotenaan 2010. Strategian päämääränä on tuoda reiteille uutta kalustoa vastaamaan nykyajan vaatimuksiin ympäristönäkökohdat huomioiden.

Suomen Lauttaliikenne on tuonut reiteilleen seitsemän uutta lossia, joissa yhdistyvät vanhojen runkojen uusiokäyttö sekä nykypäivän teknologia. Vuonna 2013 uusi, edeltäjiään energiatehokkaampi lautta-alus Stella aloitti liikennöinnin Korppoo–Houtskari–Norrskata-reitillä. Kesällä 2014 yhtiö vastaanotti öljyntorjunta- ja yhteysalus Otavan. Moderni monitoimialus ei palvele ainoastaan Kotka–Pyhtää-reitin matkustajia

vaan on myös tärkeässä osassa vesistöalueiden säilymisen turvaamisessa, mikäli sen liikennöimällä alueella tapahtuisi öljyntorjuntatehtäviä vaativa onnettomuus.

Katsantokauden aikana aloitettiin Suomen ensimmäisen hybridilautan rakennustyöt. Uuden lautan energialähteenä toimivat ensisijaisesti maasähköllä ladattavat akkupaketit. Aluksessa on myös varmistuksena dieselsähkö. Suunnittelukriteereissä on korostettu toimintavarmuutta, jotta lopputuloksena saadaan sekä ympäristöystävällinen että laadukasta peruspalvelua tuottava alus.

ECO-driving on henkilöstön ekoteko

Henkilöstön lisäkoulutuksessa on vuosina 2015–2016 panostettu paljon polttoaineenkulutuksen minimoimiseen. ECO-driving-koulutusta on järjestetty sekä yhteistyössä Ruotsin Färjerederietin kanssa että itsenäisesti. Vuonna 2016 ECO-driving-koulutuksen suoritti 96 henkilöä. Yhtiö on katsantokauden aikana hankkinut tiloihinsa myös oman ECO-driving-simulaattorin, jota voidaan käyttää muuhunkin ajoharjoiteluun.

ECO-driving-koulutuksen käyneet ovat dokumentoidusti aikaansaaneet koulutustilanteessa merkittäviä polttoainesäästöjä, ja palaute koulutukseen osallistuneilta on ollut positiivista.

Ympäristötavoitteemme

- Kaluston uudistaminen: 1–2 entistä vähäpäästöisempää uudistettua tai uutta alusta vuodessa.
- Hiilijalanjäljen pienentäminen. Referenssivuotena pidetään vuoden 2016 hiilijalanjälkeä.
- Vuonna 2017 aloitetaan sähkölossiprojekti. Ensimmäinen maasähköllä kulkeva lossi pyritään samaan liikenteeseen vuonna 2018.
- Polttoaineenkulutuksen mittaamisen aloittaminen anturijärjestelmällä vuonna 2017. Koejakson jälkeen mittaamisjärjestelmän käyttöönotto kaikilla aluksilla vuoden 2019 loppuun mennessä.
- Vuonna 2018 yhtiön koko vakituinen alushenkilöstö on käynyt taloudellisen ajamisen koulutuksen.
- Taloudellisen ajamisen ylläpitokoulutukset aloitetaan yhtiön omassa simulaattorissa vuonna 2017.

NÄKÖKULMA: Sähkölautta on sekä ympäristön että varustamon etu

Kesällä 2017 Parainen–Nauvo-reitille saapuu Suomen ensimmäinen hybridilautta Elektra. Alus kulkee pääsääntöisesti sähköllä, mutta peruspalvelun varmistamiseksi Elektrasta löytyvät myös dieselgeneraattorit, jotka voidaan ottaa käyttöön esimerkiksi pidemmän sähkökatkon tai kovan jäätälven aikana.

Yhteistyökumppaniksi valikoitui vahvan näytön perusteella Siemens. Siemens on jo ennen Elektraa toimittanut sähköjärjestelmän maailman ensimmäiseen sähkövoimalla kulkevaan autolauttaan Ampereen. Norjan Sognevuonossa liikennöivä Ampere on Siemensin mukaan erittäin onnistunut hanke.

– Sähkölautta vähensi polttoainekuluja 60 prosentilla, joten Ampereen tapauksessa säästyy vuositasolla miljoona litraa dieseliä, toteaa Siemensin myyntijohtaja Pekka Moilanen esimerkkinä.

Moilanen uskoo, että lauttojen sähköistäminen tulee yleistymään, mahdollisesti jopa varsin nopealla aikataululla. Siemensin teettämän tutkimuksen mukaan esimerkiksi Norjassa olisi kannattavaa muuttaa jopa 70 prosenttia nykyisistä aluksista hybrideiksi tai täyssähköisiksi.

– Ympäristön kannalta on tietysti selvää, että panostus sähkölauttoihin on melkein väistämätöntä. Toki myös varustamot hyötyvät siitä. Polttoaineen säästymisen lisäksi myös huoltokulut vähenevät, ja vihreään teknologiaan panostava varustamo pystyy paremmin vastaamaan tulevaisuudessa todennäköisesti kiristyviin ympäristövaatimuksiin.

Pekka Moilanen uskoo myös, että aiempia lauttoja suurempi, innovatiivista tekniikkaa hyödyntävä Elektra tulee olemaan vetovoimatekijä liikennöntialueellaan. Saaristoalueilla liikkuvat osaavat arvostaa saariston luonnon monimuotoisuutta, ja näyttävä investointi uuteen kalustoon luo tulevaisuudenuskoa myös paikallisväestön keskuuteen.





Vastuu sidosryhmistä

Laatutavoitteemme

- Palvelutuotantomme korkean laadun tulee olla standardoitu ja auditoitavissa jokaisella lauttapaikalla ja alusreitillä.
- Asiakaspalautteet ja asiakastytyväisyystutkimuksen tulokset kuuluvat yhä keskeisempänä osana laatustrategian suunnitteluun.
- Vuoropuhelu sidosryhmien kanssa on entistä organisoidumpaa ja dokumentoidumpaa.

Laatulupauksemme

- Erotumme kokonaisvaltaisesti laadukkaimpana palvelun tuottajana.
- Täytämme palvelusopimuksemme vaatimukset joka päivä.
- Pyrimme aina ympäristöä säästävään ja asiakkaita parhaiten palvelevaan palvelutuotantoon.

Suomen Lauttaliikenne haluaa vastuullisena toimijana esimerkillään edistää sitä, että lautta-, lossi- ja yhteysalusliikenteessä suosittaisiin palvelutuotantoa, joka parhaalla mahdollisella tavalla vastaa asiakkaiden ja ympäristön tarpeisiin.

Yhtiön hallitus valvoo yhteiskuntavastuun johtamista ja riskienhallintaa seuraamalla yhtiön ja sen johdon toimintaa. Yhtiön johdon määrittämät vastuulliset toimintatavat ja -periaatteet koskevat koko henkilökuntaa.

Sidosryhmäyhteistyö kaiken keskiössä

Suomen Lauttaliikenne -konsernin omistaa Suomen valtio, ja yhtiön omistajaohjauksesta vastaa valtioneuvoston kanslia. Omistajan lisäksi Suomen Lauttaliikenne -konsernin sidosryhmiä ovat palvelujen tilaajat, palveluja käyttävät loppuasiakkaat sekä muut toimijat, kuten kunnat, joukkoliikennettä harjoittavat yhtiöt ja logistiikka-alan yritykset.

Yhtiön suurin asiakas on Varsinais-Suomen ELY-keskus. Vuoropuhelua palvelun tilaajan kanssa käydään aina tarpeen vaatiessa, ja sitä ylläpidetään myös säännöllisillä sopimuskokouksilla, joita on vähintään kolme vuodessa.

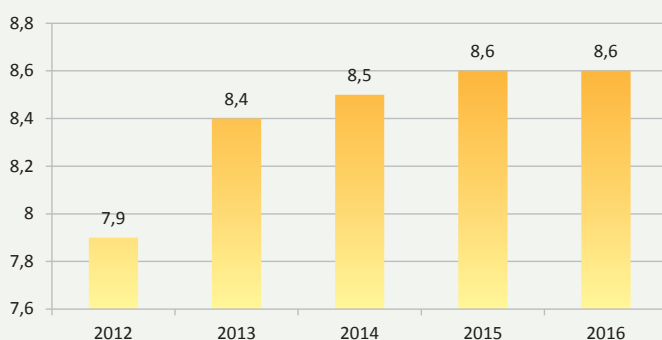
Alueellisten toimijoiden tarpeet otetaan huomioon esimerkiksi aikatauluja laadittaessa, ja yhtiö käy säännöllistä vuoropuhelua paikallisten sidosryhmien kanssa.

Yhteistyöhön eri sidosryhmien kanssa kannustetaan organisaation kaikilla tasoilla. Eri vastuualueiden yhteyshenkilöt on selkeästi määritetty.

Asiakastytyväisyystutkimus johti toimenpiteisiin

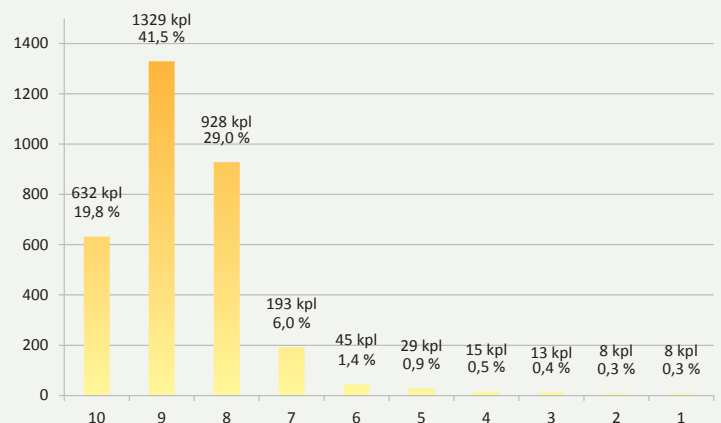
Yhtiö toteutti katsantokauden aikana viidennen asiakastytyväisyystutkimuksensa kaikilla reiteillään heinäkuussa. Tutkimuksilla kartoitetaan paitsi asiakastytyväisyyttä myös kehittämiskohteita. Kirjekyselynä

Kokonaisarvosanan kehitys 2012-2016



Asiakkaiden antamien kokonaisarvosanojen kehitys. Skaala 1-10.
Lähde: Innolink Research Oy

Kokonaisarvosanan jakauma 2016



Kokonaisarvosanojen jakauma asiakastytyväisyystutkimuksessa 2016
Lähde: Innolink Research Oy

ja sähköisesti toteutettuun tutkimukseen vastasi yhteensä 3 330 matkustajaa. Asiakkaiden antama arvosana asteikolla 1–10 oli erinomainen 8,6. Tavoitteena on, että jokaisen reitin arvosana on yli 8,0, mikä toteutuikin kaikilla reiteillä vuonna 2016. Vuonna 2015 kahden reitin arvosana jäi alle tavoitteen.

Vastaajien omin sanoin antamassa avoimessa palautteessa Finferriesin toiminnan onnistuneimpina tekijöinä korostuivat toimintavarmuus ja aikataulujen pitävyys. Myös toiminnan luotettavuus, henkilökunta, asiakaspalvelu ja turvallisuus saivat runsaasti mainintoja onnistuneimpina tekijöinä. Finferriesin toiminta sai kaikissa tärkeimmissä mittareissa hyvät arvostukset.

Kyselyn tulosten perusteella kehittämiskohteeksi tunnistettiin muun muassa tarve mobiilisovellukselle. Yhtiö julkaisi ensimmäisen mobiilisovelluksensa syksyllä 2016. Sovelluksen avulla voi muun muassa navigoida reiteille tai vastaanottaa viesti matkapuhelimeen, kun asiakkaan valitsemalle suosikkireitille päivittyy liikennetiedote. Kaikkia digitaalisia viestintäkanavia kehitetään edelleen matkustajien palaute huomioiden.

Yhtiö seuraa säännöllisesti myös avainasiakastytyväisyyttä. Edellinen avainasiakastytyväisyystutkimus valmistui helmikuussa 2015.

Palautekanava mittaa päivän tason

Vuosittaisen asiakastytyväisyystutkimuksen lisäksi myös päivittäinen palautejärjestelmä nostaa esiin ajankohtaiset asiat asiakkaan näkökulmasta. Palautteet pyritään käsittelemään kolmen arkipäivän sisällä. Vuonna 2016 palautteiden keskimääräinen käsittelyaika oli 2,36 tuntia.

Yhtiö seuraa päivittäisen palautejärjestelmän toimivuutta, ja automatisoitu kuukausiraportti palautteen sisällöstä ja käsittelynopeudesta toimitetaan asiakaspalautteesta vastaville johtoryhmän jäsenille. Kaikki palautteet vastauksineen käsitellään myös Varsinais-Suomen ELY-keskuksen kanssa käytävissä sopimuskokouksissa. Palautekanava löytyy yhtiön verkkosivuilta kolmella kielellä.

Sidosryhmätaulukko

Sidosryhmät	Yhteydenpitofoorumit / rajapinnat / viestintäkanavat	Sidosryhmien odotukset
Palvelun tilaaja	Sopimuskokoukset ELY-keskuksen kanssa, puhelut, sähköposti, selkeästi määritetyt yhteyshenkilöt, automatisoitu liikennetiedotusta	Palvelusopimusten noudattaminen, laadukas ja kilpailukyinen toiminta, avoin ja ajantasainen viestintä
Loppukäyttäjät	Asiakaspalvelu aluksilla, verkkosivut, mobiilisovellus, asiakastytyväisyyskyselyt, päivittäisen palautteen käsittely, julkiseen keskusteluun osallistuminen, suora kontakti	Turvallinen, asiakaslähtöinen palvelukokemus, selkeät ja ajantasaiset viestintäkanavat
Lähipalvelulautakunnat	Tarpeenmukaiset tapaamiset, päivittäiset palautekanavat, selkeästi määritellyt yhteyshenkilöt	Jokapäiväinen peruspalvelu, aikataulujen toimivuus
Alusten vuokraajat	Tapaamiset, tarpeenmukainen viestintä, selkeästi määritetyt yhteyshenkilöt	Luotettava ja joustava yhteistyökumppani
Henkilöstö	Esimerkiksi kentällä, etukäteen suunnitellut henkilöstökokoukset, intranet, henkilöstölehti, kehityskeskustelut, henkilöstötytyväisyystutkimukset, muut kyselyt	Luotettava työnantaja, hyvä tiedonkulku, alansa edelläkävijä
Omistaja	Yhtiökokoukset, säännölliset tapaamiset ja raportointi, selkeästi määritetyt yhteyshenkilöt	Strategisen intressin toteuttaminen, vastuullinen, läpinäkyvä ja kustannustehokas toiminta
HR-sidosryhmät / työmarkkinajärjestöt	Säännölliset tapaamiset, yhteistoiminta, TES-neuvottelut, seuranta ja päivittäinen viestintä	Yhteistyömallin kehittäminen, yhteisiä sopimuksia noudattava ja alaa kehittävä työnantaja
Media	Verkkosivut, lehdistö- ja liikennetiedotteet, haastattelupyynnöissä avustaminen, sähköposti, suora kontakti	Selkeästi määritetty yhteyshenkilö, materiaalin jakaminen, raportit ja oikeellinen tieto
Viranomaiset	Alan sääntöjen yhteinen kehittäminen, työpajat, seminaarit	Turvallisuudesta tinkimätön toimija, määritetyt yhteyshenkilöt
Muut alan toimijat	Säännölliset seminaarit, alan messut, yhteydenpito pohjoismaisten toimijoiden kanssa	Kokemusten jakaminen, alan tulevaisuuden visioiminen
Kaikille sidosryhmille	Yhtiön vuosikertomus- ja yritysraportti	Vuosittainen raportointi yhtiön toiminnasta



Työnantajavastuu

Henkilöstötavoitteemme

- Rekrytoimme parhaat henkilöt sukupuolesta riippumatta ja panostamme työssä jaksamiseen sekä työolosuhteisiin.
- Olemme houkutteleva työnantaja ja järjestämme omalle henkilöstöllemme tarvittaessa lisäkoulutusta.
- Palaute- ja kehityskeskusteluprosessimme sekä henkilöstöön liittyvät prosessimme ovat toimivia, dokumentoituja ja tehokkaita.

Kehityskeskustelut

Yhtiön tärkein voimavara on sen osaava henkilöstö. Henkilöstön tyytyväisyyttä ja henkilöstöjohtamisen onnistumista mitataan henkilöstötyytyväisyystutkimuksilla ja kehityskeskusteluilla. Jokaisella työntekijällä on mahdollisuus kerran vuodessa käytävään kehityskeskusteluun esimiehensä kanssa.

Henkilöstötyytyväisyystutkimus uusitaan

Aiemmin tehtyjen henkilöstötyytyväisyystutkimusten mukaan Finferriesin henkilöstötyytyväisyys on yhtiön toimintavuosien aikana parantunut tasaisesti. Haasteeksi ovat kuitenkin muodostuneet tutkimuksen vastaajamäärät, jotka ovat vuosina 2013–2015 pysyneet tavoitetta alhaisempina, 50 prosentin tuntumassa.

Henkilöstön pyynnöstä henkilöstötyytyväisyystutkimusta ei tehty vuonna 2016, mutta sen sijaan käytiin eri henkilöstöta- paamisissa keskustelua tutkimuksen muodosta ja vastaamisen tärkeydestä. Yhtiön päämääränä on kehittää tutkimusta henkilöstörakenne ja toimialan erityispiirteet entistä paremmin huomioiden. Tavoitteena vuoden 2017 henkilöstötyytyväisyystutkimuksessa on kasvattaa vastaajamääriä.

Sisäiset viestintäkanavat

Yhtiön pääasiallinen sisäinen tiedotuskanava on intranet, jossa tiedotteet, tapahtumat, avoimet työpaikat ja muut ajankohtaiset asiat julkaistaan molemmilla kotimaisilla kielillä. Intranetissä on myös toimitusjohtajan blogi.

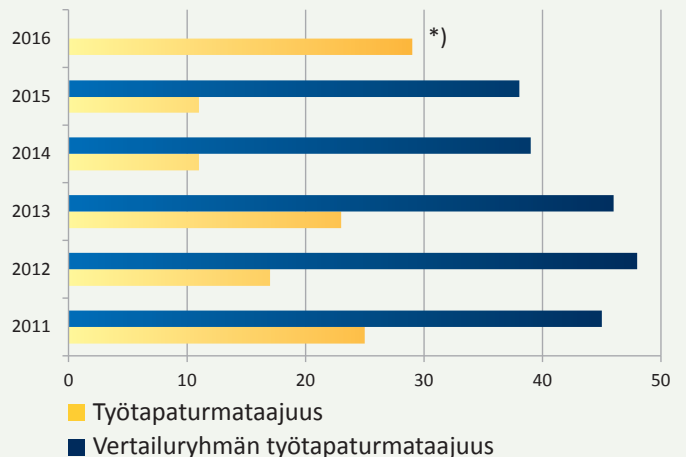
Yhtiön henkilöstölehti ilmestyy noin neljä kertaa vuodessa. Printtilehdessä käsitellään muun muassa meneillään olevia hankkeita ja esitellään toimintaa eri reiteillä.

Työturvallisuus

Työturvallisuuden kehittämissuunnitelma vastaa lakisääteistä työsuojelun toimintaohjelmaa, ja sitä ylläpitää työsuojeluorganisaatio, joka seuraa myös sen toteutumista. Työnantaja vastaa kehittämissuunnitelmaan kirjattujen tavoitteiden toteutumisesta yhteistyössä työntekijöiden kanssa. Vastuu ja toimeenpanovalta turvallisuusasioissa on työpaikan linjaorganisaatiolla. Yhtiöllä on työturvallisuusjohtaja, joka raportoi toimitusjohtajalle ja johtoryhmälle.

Työsuojelutoimikunta kokoontuu vähintään neljä kertaa vuodessa. Kokouksissa käsitellään muun muassa työtaturmat ja säädösmuutokset.

Työtaturmataajuus



Työtaturmataajuus = työtaturmien määrä / miljoona työtuntia. Tilastossa ovat mukana työssä ja työmatkalla sattuneet tapaturmat.

Vertailuryhmä : Varastointia ja liikennettä palveleva toiminta (TOL52).
*) Vertailuryhmän 2016 vuoden tilastoja ei ollut saatavilla vielä 03/2017.

Lähde: If vahinkovakuutusyhtiö

Työterveys ja työsuhde-edut

Suomen Lauttaliikenne tarjoaa henkilökunnalleen lainsäädännön edellyttämät etuudet, kuten työterveyshuollon, vakuutuksen tapaturmien ja ammattitautien varalta, vanhempainvapaan ja eläke-etuudet.

Työterveyshuoltoa tarjotaan eri toimipisteissä ympäri Suomen. Työterveyshuollon tavoitteena on työntekijän terveyden sekä työ- ja toimintakyvyn ylläpitäminen, edistäminen ja seuranta työuran eri vaiheissa. Yhtiön johto seuraa poissaolojen kehitystä säännöllisesti. Suomen Lauttaliikenteellä on käytössä varhaisen välittämisen malli, jonka tavoite on työkyvyn ylläpitäminen. Pitkän aikavälin tavoitteena on työkyvyttömyyseläkkeiden ja sairauspoissaolojen vähentäminen.

Yhtiön sairauspoissaoloprosentti oli katsantokauden aikana 4,5. Lähivuosina kiinnitetään erityistä huomiota lyhytaikaisen (1–3 sairauslomapäivää) sairauspoissaolojen määrään, ja tavoitteena on vähentää sairauspoissaolot alle 4,5 prosenttiin.

Yhtiössä on käytössä liikunta- ja kulttuurisetelit henkilöstöetuina. Yhtiö tarjoaa alustoiminnan henkilöstölle työ- ja suojatetuksen tai korvaa niistä aiheutuneet kulut.

Katsantokauden aikana käynnistetty työhyvinvointiprojekti on edennyt suunnitteluvaiheeseen. Projektin tavoitteet ja toimenpiteet selkeytetään vuoden 2017 aikana.

Koulutus ja perehdyttäminen

Henkilöstön koulutustausta vaihtelee tehtävien erilaisten kelpoisuusvaatimusten mukaan. Lossihenkilöstöltä vaaditaan lossinkuljettajan pätevyystodistus. Lautta- ja yhteysalusten osalta koulutusvaatimukset vaihtelevat kotimaanliikenteen laivurista vahtiperämieheen, koneenhoitajasta ylikonemestariin. Liikenteeseen tarvittavia pätevyys- ja lupia ylläpidetään koulutuksella.

Konsernissa on laadittu koko henkilökunnan kattava koulutussuunnitelma, joka on vahvistettu konsernin YT-kokouksessa. Koulutussuunnitelmassa huomioidaan henkilöstön osaamistaso sekä osaamisen vaatimuksissa tapahtuvat muutokset henkilöstörhyhmittäin.

Ennen kuin työntekijä voi aloittaa työskentelyn aluksella, hänet perehdytetään tehtäväänsä. Perehdyttäminen dokumentoidaan. Alusten henkilökunta osallistuu säännöllisesti myös ensiapukursseille ja pelastusharjoituksiin.

Rekrytointi

Yhtiön rekrytoinnin päämääränä on saada Suomen Lauttaliikenne -konserniin osaavaa, palveluultista, luottettavaa, motivoitunutta ja paikallistuntemusta omaavaa henkilöstöä. Yhtiön tavoitteena on huolehtia henkilöstön tasapainoisesta ikärakenteesta ja sukupuolijakaumasta sekä kehittää myönteistä työnantaja- ja yrityskuvaa.

Yhtiöllä on käytössä koko konsernia koskeva rekrytointiprosessi. Rekrytointiprosessissa on määritelty rekrytoinnin kulku, rekrytoinnin tavoitteet ja vastuut sekä rekrytoinnin dokumentointikäytännöt.

Tasa-arvo- ja yhdenvertaisuussuunnitelma

Yhtiö julkaisi tilikauden aikana ensimmäisen yhdenvertaisuussuunnitelmansa osana aiempaa tasa-arvosuunnitelmaa. Suomen Lauttaliikenteen tasa-arvo- ja yhdenvertaisuustyön tavoitteena on, että yhtiön toiminta edistää tasa-arvon ja yhdenvertaisuuden toteutumista. Suomen Lauttaliikenne sitoutuu edistämään tasa-arvoa ja yhdenvertaisuutta sekä ehkäisemään syrjintää kaikessa toiminnassaan. Tässä pyrkimyksessä tärkeintä on ylläpitää ja kehittää tasa-arvo- ja yhdenvertaisuusmyönteistä asennetta sekä johdon että muun henkilökunnan keskuudessa. Tasa-arvo- ja yhdenvertaisuussuunnitelmaa kehitetään yhdessä koko henkilöstön kanssa.

Koska lauttaliikenne on perinteisesti miesvaltainen ala, merihenkilöstön rekrytoinnissa on pyrkimyksenä lisätä naispuolisten työntekijöiden määrää. Tällöin voidaan tarvittaessa soveltaa yhtiön tasa-arvo- ja yhdenvertaisuussuunnitelmassa mainittua positiivista erityiskohtelua.

Kielilain noudattaminen

Suomen Lauttaliikenne huolehtii myös kansalliskielellisten oikeuksien toteutumisesta monella eri tasolla. Kielilain 24. ja 25. pykälien asettamat vaatimukset toteutuvat jokapäiväisessä toiminnassa niin sisäisessä kuin ulkoisessa viestinnässä. Kansalliskielten käyttäminen on osa kielistrategiaa, johon sekä johto että henkilökunta ovat sitoutuneet.

Työehtosopimukset

Konsernin kaikki työntekijät kuuluvat työehtosopimuksien piiriin, pois luettuna yhtiön johto. Konsernissa on voimassa viisi työehtosopimusta.

Yhteistyö ammattiliittojen kanssa perustuu jatkuvan neuvottelun periaatteeseen. Yhtiöiden ydintoiminnan kehittäminen edellyttää tiivistä yhteistyötä eri ammattiliittojen kanssa, ja vuoropuhelua pidetään yllä sekä kokouksien että muun viestinnän kautta.

NÄKÖKULMA: Vuoden Reitillä asiakas on ykkönen

Henkilökunnalta tuli ehdotus positiivisesta huomioinnista, joka lisäisi yhteishenkeä ja ammattitilpeyttä. Ehdotus jalostettiin ajatukseksi valita keväisin ”Finferriesin Vuoden Reitti”. Vuoden Reitti -palkinnon perustelut voivat vaihdella vuosittain, mutta palkintoon vaikuttavat aina asiakaspalaute ja johtoryhmän arviointi.

Finferriesin ensimmäinen Vuoden Reitti -kunniamerkki ojennettiin 15.6.2016 Alassalmen lossin autokannen hyväntuulille miehistölle. Alassalmen valinta Vuoden Reitiksi pohjautui erinomaisiin tuloksiin asiakastytyväisyystutkimuksessa sekä johdon arvion liikennöinnin toimivuudesta ja henkilökunnan suoriutumisesta.

Syrjäseuduilla lossin merkitys korostuu entisestään. Se ei ole vain kulkuväline, vaan välttämätön osa yhteisön toimivuutta. Paikallisille asukkaille ja mökkiläisille lossi on myös turvallisuustekijä. Lossinkuljettaja tietää, ketkä kulkevat reiteillä, ja osaa kertoa, jos jotain poikkeuksellista on tapahtunut.

– Kiitos tästä palkinnosta kuuluu asiakkaille, jotka ovat jo monen vuoden ajan osoittaneet arvostavansa työtämme antamalla meille hyvät arvosanat asiakastutkimuksissa, totesi lossinhoitaja Pekka Valtanen vilpittömänä paikallismedialle kunniamerkin vastaanottaessaan.

Kuvassa vasemmalta oikealle: lossinkuljettaja Jaakko Karjalainen, lossinhoitaja Pekka Valtanen ja lossinkuljettaja Jarkko Karppinen.



Konsernin henkilöstötunnusluvut

Henkilöstön määrä tilikauden lopussa	31.12.2016	31.12.2015
Yhteensä	304	298

Henkilötyövuodet	1.1.-31.12.2016		1.1.-31.12.2015	
	Päivää	Henkilötyövuotta	Päivää	Henkilötyövuotta
Lautat	28 614	78	28 967	79
Lossit	64 296	176	66 632	183
Saaristovarustamo	12 305	34	11 750	32
Maaorganisaatio *)	10 122	28	8 682	24
Yhteensä	115 337	316	116 031	318

Henkilötyövuosi = työntekijän palkallisten työsuhteessaolopäivien lukumäärä kalenteripäivänä / 365.

*) Mukaan lukien määräaikaisissa projekteissa työskentelevät

Ikäryhmä, vuotta	2016	2015
yli 60	31	32
51-60	99	109
41-50	81	76
31-40	63	56
-30	30	25
Kaikki yhteensä	304	298
Keskiarvo, vuotta	46,9	47,3

Sairauspoissaolo prosentti / Teoreettinen työaika	2016	2015
	4,5 %	4,1 %

Sukupuoli	Yhteensä	2016	2015
Naiset	25	8,2%	6,0%
Miehet	279	91,8%	94,0%
Kaikki yhteensä	304	100,0%	100,0%

Työsuhteen kesto keskimäärin, vuotta	2016	2015
Naiset	9,3	11,6
Miehet	12,4	13,7
Kaikki yhteensä	12,3	13,6

Työsuhteen laatu	Sukupuoli	2016	2015
Määräaikaiset	Naiset	4	1
	Miehet	28	21
Määräaikaiset yhteensä		32	22
Vakituiset	Naiset	21	17
	Miehet	251	259
Vakituiset yhteensä		272	276
Kaikki yhteensä		304	298

Henkilöstö työajan mukaan	2016	2015
Kokoaikaiset	299	294
Osa-aikaiset	5	2
Perhevapaalla	0	0
Opinto/vuoroteluvapaalla	0	2
Yhteensä	304	298

Johdon sukupuolijakauma	2016		2015	
	Miehet	Naiset	Miehet	Naiset
Hallitus lkm	3	2	3	2
Hallitus %	60 %	40 %	60 %	40 %
Johtoryhmä lkm	6	2	7	2
Johtoryhmä %	75%	25%	78%	22%

Suomen Lauttaliikenne -konsernin työehtosopimukset	
Suomen Lauttaliikenne Oy	Työehtosopimukset
Lossit ja maaorganisaatio	Palvelualojen työnantajat PALTA ry:n sekä Julkisten ja Hyvinvointialojen Liitto JHL ry:n ja Suomen Merimies-Unioni SMU ry:n välinen lauttaliikennettä (lossit) koskeva työehtosopimus
Lautta-alukset	Tieliiketoiminnan ja Suomen Laivanpäälystöliitto ry:n välinen lauttaväkeä koskeva työehtosopimus Tieliiketoiminnan ja Suomen Konepäälystöliitto ry:n välinen lauttaväkeä koskeva työehtosopimus Tieliiketoiminnan ja Suomen Merimies-Unioni SM-U ry:n välinen lauttaväkeä koskeva työehtosopimus
Suomen Saaristovarustamo Oy	
Lautat ja yhteysalukset	Yhteysalusten päälystöstä ja miehistöstä koskeva työehtosopimus (Suomen Merimies-Unioni SMU ry, Suomen Konepäälystöliitto ry, Suomen Laivanpäälystöliitto ry)

Taloudellinen vastuu ja yhteiskuntavastuu



Suomen Lauttaliikenteen vastuujohtamisen periaatteiden mukaisesti yhtiö pyrkii toiminnassaan tehokkaaseen resursien käyttöön ja luo näin taloudellista hyötyä omistajalle ja sidosryhmille palvelutasoa ja laatua pitkäjänteisesti kehittämällä.

Taloudellisen vastuun johtaminen ja hyvä hallinnointitapa

Suomen Lauttaliikenteen keskeiset taloudelliset, määrälliset ja laadulliset tavoitteet määrittää yhtiön hallitus. Toimitusjohtaja ohjaa ja valvoo tavoitteiden saavuttamista ja raportoi niistä hallitukselle yhdessä talousjohtajan kanssa. Asetettujen tavoitteiden kehitystä seurataan säännöllisesti myös yhtiön johtoryhmässä.

Taloudellinen tulos saavutetaan aina vastuullisin keinoin. Hyvä hallinnointitapa, avoin viestintä ja vuoropuhelu sidosryhmien kanssa takaavat yhteiskunnallisen vastuun ja ympäristövastuun huomioivan lopputuloksen.

Yhtiön tavoitteena on tehokkuuden kasvattaminen, jotta yhtiö menestyy jatkossakin kilpailutuksissa.

Hallitus valvoo yhteiskuntavastuun johtamista ja riskienhallintaa seuraamalla yhtiön toimintaa ja johdon raportointia. Oikeellisuus varmistetaan sekä ulkoisella tilintarkastuksella että sisäisellä tarkastuksella.

Konsernin yhtiöiden päätöksenteossa ja hallinnossa noudatetaan osakeyhtiölakia ja yhtiöissä yhtiöjärjestyksiä. Suomen Lauttaliikenne noudattaa valtioneuvoston kanslian antamia ohjeistuksia.

Palkitsemisjärjestelmä

Toimitusjohtajan ja johtoryhmän kannustinjärjestelmästä sekä eläkejärjestelyistä päättää yhtiön hallitus.

Yhtiön johtoryhmän palkkiot perustuvat peruspalkkaan sekä vuosikohtaiseen tulospalkkioon, josta päättää yhtiön hallitus. Johdon tavoitteissa otetaan tulostavastuun lisäksi huomioon turvallisuus, ympäristötekijät ja asiakastytyväisyys. Yhtiön johtoryhmän jäsenillä ei ole muusta henkilökunnasta poikkeavia eläkejärjestelyjä lakisääteisen eläkevakuutuksen lisäksi. Yhtiön toimitusjohtajalle tai johtoryhmälle ei ole maksettu tai annettu osakeperusteisia palkkioita.

Palkitsemisjärjestelmän piiriin kuuluvat yhtiön kaikki työntekijät, joiden työsuhte on kestänyt tilikauden aikana yli kuusi kuukautta. Työsuhteen tulee olla voimassa palkkion maksuhetkellä. Henkilöstön tulospalkkioista päättää hallitus toimitusjohtajan esityksestä.

Henkilökunnan esimiehet voivat esittää toimitusjohtajalle pikatulospalkkion myöntämistä sellaiselle henkilölle, joka on toiminut esimerkillisesti omassa työtehtävässään.

Yleishyödyllinen tukeminen

Yleishyödyllistä tukea annetaan vähäisessä määrin ja tuen antamista arvioidaan yhtiön linjauksen mukaisesti tapauskohtaisesti. Tukea voidaan myöntää, mikäli tahon tai tapahtuman katsotaan edustavan tai kehittävän yleisesti yhtiön toimialaa, merenkulun turvallisuutta tai vesistöalueiden ympäristön suojelua. Myös paikallisia oppilaitoksia voidaan tukea, jos niissä annettava koulutus liittyy merenkulkuun tai muutoin yhtiön toimialaan.

Sponsoritukea ei anneta tahoille, joiden toiminnassa yhtiön ylin johto tai hallituksen jäsenet ovat aktiivisesti mukana.

Vastuullinen hankinta

Toimittajien valinnassa pääpaino on tuotteiden ja palveluiden hinta-laatusuhteella. Yhtiö arvostaa hyviä suhteita ja toimivaa yhteistyötä toimittajien kanssa. Suomen Lauttaliikenne -konserni haluaa vahvistaa ja kehittää yhteistyötä niiden toimittajien kanssa, jotka panostavat toimintansa kehittämiseen.

Verot maksetaan Suomeen

Suomen Lauttaliikenne -konsernin verojalanjälki kuvaa Suomen valtiolle vuonna 2016 tilitettyjä veroja. Välittömien ja välillisten verojen lisäksi verojalanjälkeen kuuluvat henkilöstöön liittyvät veroluonteiset maksut sekä työntekijöiden palkasta pidätetyt ennakonpidätykset.

Konserni ottaa liiketoimintaratkaisuisissaan verovaikutukset huomioon, muttei harjoita aktiivista verosuunnittelua eikä hyödynnä kansainvälisten ulottuvuuksien mahdollisuuksia verosuunnittelussa. Verojen minimointitavoitteen sijaan veroratkaisut tehdään tarkoituksenmukaisuusperiaatteen ohjaamina.

Konserniin kuuluvat yhtiöt maksavat verot omista tuloksistaan. Konsernin yhtiöiden välisissä veloituksissa noudatetaan aiheuttamisperiaatetta. Tuloveroja tasataan poistoeron muutosella.

Verojen oikeellisuudesta vastaa taloushallinto.

Konsernin yhtiöissä suoritettiin verotarkastus kesällä 2015. Verotus on toimitettu oikein Suomen verolakien mukaan.

Konserni noudattaa verojen maksamisessa, keräämisessä, tilittämisesä ja raportoinnissa Suomen lainsäädäntöä. Konsernilla ei ole toimipisteitä ulkomailla. Liiketoiminnan tuloksesta maksetaan verot 100 prosenttisesti Suomeen.

Myös verojalanjälki osoittaa, että 99,6 prosenttia veroista maksetaan Suomeen.

Verojalanjäljen paikallinen vaikutus

Suomen Lauttaliikenne -konsernilla on paikallista merkitystä vakaana työnantajana, joka tarjoaa sekä pitkäaikaisia työsuhteita että lyhyempiä sesonkikauden työsuhteita. Työllistämisen paikallinen verovaikutus ennakonpidätysten jakautumisen muodossa osoittaa, että yhtiö on tietyillä paikkakunnilla merkittävä työllistäjä.

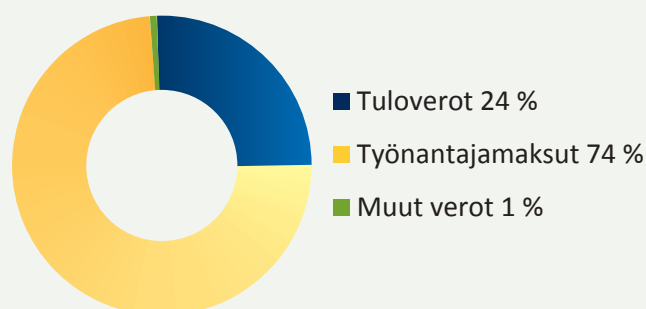
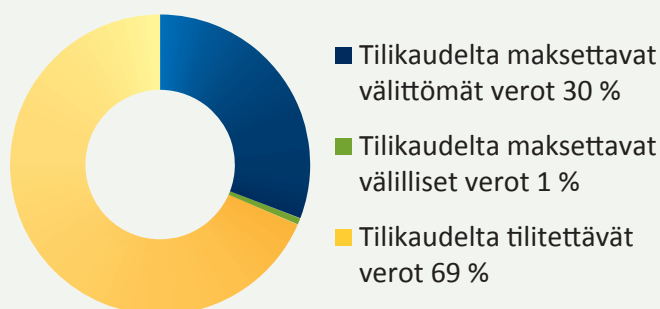
Verojalanjälki 2016 lukuina

VEROJALANJÄLKI SUHTEUTETTUNA LIIKEVAIHTOON (t EUR)	
Konsernin liikevaihto	50 784
Tilikaudelta maksettavat välittömät verot	6 340
Tilikaudelta maksettavat välilliset verot	169
Tilikaudelta tilittävät verot	14 542
VEROJALANJÄLKI YHTEENSÄ	21 052
LIKEVAIHDOSTA SYNTYNYT VEROJA	41,5 %

TILIKAUDELTA MAKSETTAVAT VÄLITTÖMÄT VEROT (t EUR)	Suomi
Tuloverot	1 550
Työnantajamaksut	4 704
Kiinteistöverot	1
Muut verot	85
TILIKAUDELTA MAKSETTAVAT VÄLITTÖMÄT VEROT YHTEENSÄ	6 340

TILIKAUDELTA MAKSETTAVAT VÄLILLISET VEROT (t EUR)	Suomi	Ruotsi
Valmisteverot	67	
Muut verot	11	92
TILIKAUDELTA MAKSETTAVAT VÄLILLISET VEROT YHTEENSÄ	77	92*

*) kyseessä vero palvelusta, jolle ei ole kotimaista tarjoajaa



TILIKAUDELTA TILITETTÄVÄT VEROT (t EUR)	Suomi
Palkkaverot	5 361
Arvonlisäverot	9 181
TILIKAUDELTA TILITETTÄVÄT VEROT YHTEENSÄ	14 542

Verot on esitetty suoriteperusteisesti. Numeeriset tiedot kattavat koko konsernin kaikki toiminnot ja ne sisältävät kaikki olennaiset verolajit. Tilikaudelta maksettavat välittömät verot perustuvat kirjanpitoon. Tilikaudelta maksettavien välillisten verojen määrä on tuotettu laskennallisesti kulujen tai kulutuksen perusteella. Poikkeuksena vakuutusmaksuvero, joka perustuu vakuutuskeskityksen antamaan tietoon.

Raportoitaviin lukuihin ei sisälly: jäteverot (määrä ei selvitettävissä, ei olennainen), omien toimitilojen sähkö- ja energiaverot (eivät olennaisia).

Yhtiön alusliikenteeseen liittyvät polttoaineet ovat valmisteverottomia ja huoltovarmuusmaksuttomia (perustuen lakiin nestemäisten polttoaineiden valmisteverosta, 9:4§). Tämän vaikutus konsernin verojalanjälkeen on merkittävä.

Tilikaudelta tilittävät verot sisältävät palkoista perittävien ennakonpidätysten lisäksi palkasta perittävät eläke- ja sosiaaliturvamaksut.

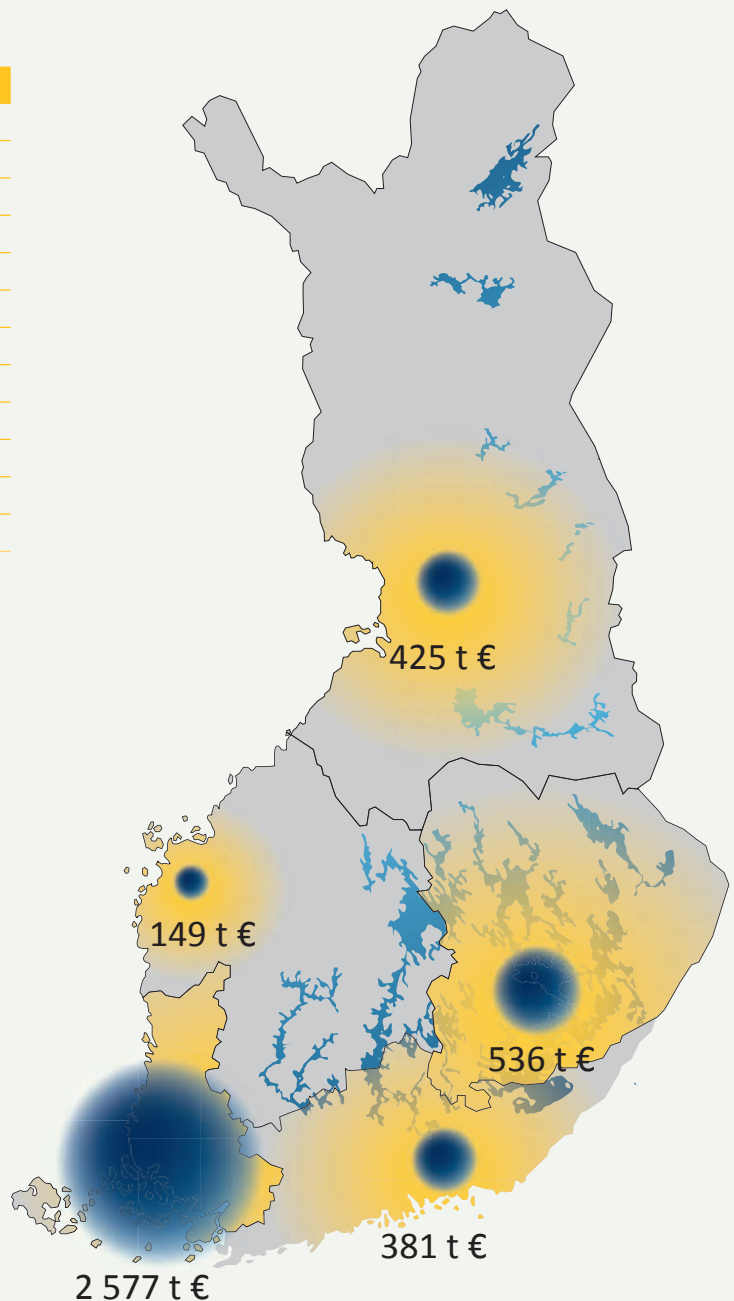
Raportin tiedot ovat tilintarkastamattomia.

Työllistämisen verovaikutus

Alla olevassa taulukossa: Suomen Lauttaliikenne -konsernin maksamat palkat ja niistä pidätetty ja tilitetty vero henkilön asuinpaikan mukaan suurimmat kunnat.

Kuntanimi	Veronalainen ansio	Ennakonpidätys
Parainen	3 848 035	1 059 447
Turku	1 770 557	490 667
Kaarina	834 519	234 591
Naantali	817 285	190 200
Kemiönsaari	659 259	161 238
Oulu	611 157	187 385
Sulkava	528 268	117 738
Savonlinna	392 435	92 793
Kuopio	352 507	83 361
Lieto	335 872	116 710
Muut kunnat yhteensä	5 371 409	1 333 755
Kaikki yhteensä	15 521 304	4 067 885

Alla olevassa kartassa: Suomen Lauttaliikenne -konsernin maksamista palkoista pidätettyjen ja tilitettyjen verojen jakautuminen henkilön asuinpaikan mukaan alueittain.



Työpaikka keskellä kauneinta Suomea

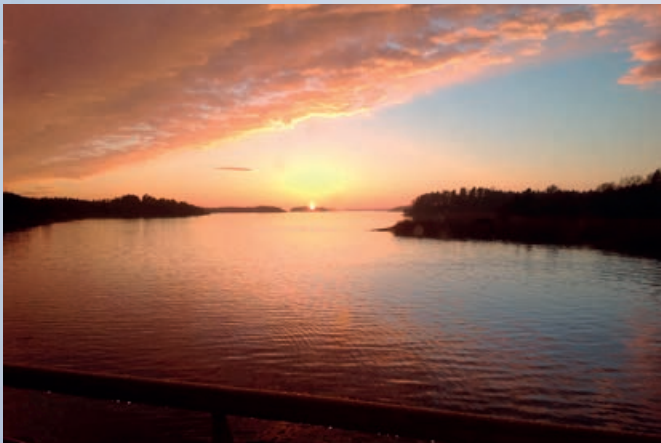
Kuva: Jari Korhonen



Kuva: Tanja Jokela



Kuva: Gabriel Sjöberg



Kuva: Heikki Kosunen



Kuva: Jan Eriksson



Kuva: Petteri Wessman



Finferriesin henkilöstö arvostaa työpaikkaansa kansallismaisemissa. Työpäivän aikana otetut kuvat piristävät usein sekä henkilöstölehteä että yhtiön muita julkaisuja.



Hallituksen toimintakertomus ja tilinpäätös 2016

Olennaiset tapahtumat 2016

Alkuvuosi 2016

- 1.1.2016 yhtiö aloitti liikennöinnin Paraisten yhteysalusreitillä.
- 23.3.2016 pidetyssä yhtiökokouksessa hyväksyttiin yhtiön tilinpäätös. Yhtiö julkaisi konsernin vuosikertomuksen ja yritysvas-tuuraportin molemmilla kotimaisilla kielillä.



Kevät 2016

- Parainen–Nauvo-reitillä aloitettiin ELY-keskuksen toimesta mittavat muutostyöt. Uudet rantarakennelmat on suunniteltu nykyisiä lauttoja suurempaa hybridialusta varten.
- 5.4.2016 AAWA-projekti ja yhteistyö Finferriesin kanssa esiteltiin lehdistölle Helsingissä Finlandia-talolla pidetyssä tilaisuudessa.
- 6.4.2016 hybridilautan tuotanto käynnistyi CRIST S.A. -telakalla Gdyniassa.
- Yhtiö jatkoi yhteysalus Rosala II:n vuokraamista Ansgar Oy:lle 1.4.2017–31.3.2018.
- 18.–19.5.2016 yhtiö osallistui NaviGate 2016 -messuille Turussa esitellen myös tulevaa hybridialusta.



Kesä 2016

- 15.6.2016 Alassalmen lossi palkittiin yhtiön ensimmäisellä ”Vuoden Reitti” -palkinnolla.
- 9.6.2016 Hailuodon reitillä liikennöivä lautta-alus Meriluoto vaurioitui ensimmäisellä aamulähdöllä Hailuodosta Oulunsaloon. Tapahtuman aiheuttivat alhainen vedenkorkeus, myrskyinen sivutuuli ja jo aiemmin vauriota kärsinyt nojauseinämä.
- 1.–31.7.2016 toteutettiin yhtiön viides asiakastytyväisyyskysely kaikilla reiteillä.
- 31.8.2016 yhteysalus Otava osallistui Kotkan edustalla Russalka 2016 -öljyntorjuntaharjoitukseen.



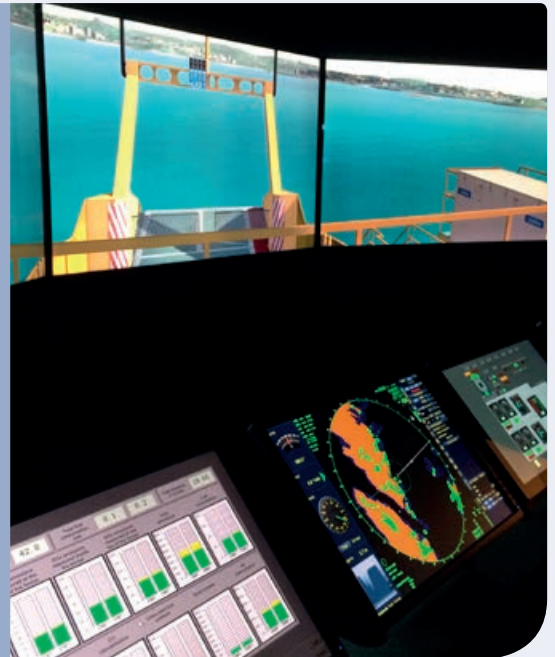
Syksy 2016

- Finferriesin ilmainen mobiilisovellus julkaistiin syyskuussa.
- 23.9.2016 yhtiö voitti seuraavien reittien kilpailutukset ELY-keskuksen tekemän hankintapäätöksen mukaisesti:
 - maantielauttaliikennepalvelu Skåldö, Barösund, Pellinki vuosille 2018–2019
 - maantielauttaliikennepalvelu Kustavi–Iniö vuosille 2017–2019
 - maantielauttaliikennepalvelu Kasnäs–Hiittinen vuodelle 2019.
- Maaorganisaatio osallistui yhtiölle räätälöidylle Eettinen toiminta -verkkokurssille.
- 14.10.2016 lautta-alus Meriluoto ajautui matalikolle sakeassa sumussa.
- Alassalmen lossiliikenne Manamansaloon oli pysähdyksissä syyskuun puolesta välistä marraskuun loppuun ELY-keskuksen suorittaman lossilaiturin uusimisen ja huoltopaikan parantamisen vuoksi.



Loppuvuosi 2016

- 3.11.2016 yhtiö osallistui keskisuureen HARRY-meripelastusharjoitukseen lautta-alus Antonialla.
- 2.12.2016 yhtiö vuokrasi lossin Ahvenanmaan maakuntahallitukselle neljäksi kuukaudeksi.
- 16.12.2016 yhtiö solmi yhteistyösopimuksen Turun kaupungin kanssa koskien Tall Ships Races 2017 -tapahtumaa.
- 16.12.2016 Räisälän jäätie avattiin.
- Kaikki alukset saatiin uuden huoltojärjestelmän piiriin joulukuun alussa.
- Yhtiön simulaattori otettiin loppuvuodesta käyttöön.



Olenaiset tapahtumat tilikauden 2016 jälkeen

- 1.2.2017 Hailuodon jäätie avattiin.



Liikevaihto ja tulos

Yhtiö saavutti tuloksellisen tavoitteensa. Yhtiön tilikauden liikevaihto oli 43,31 miljoonaa euroa (2015 liikevaihto oli 42,72 miljoonaa euroa). Yhtiön tilikauden liikevoitto oli 6,82 miljoonaa euroa (2015 liikevoitto oli 7,72 miljoonaa euroa). Liikevoittoprosentti oli 15,8 % (2015 liikevoittoprosentti oli 18,1 %). Yhtiön tilikauden voitto oli 4,82 miljoonaa euroa (2015 tilikauden voitto oli 4,81 miljoonaa euroa). Yhtiön investoinnit olivat vuonna 2016 10,4 miljoonaa euroa (2015 investoinnit olivat 0,1 miljoonaa euroa).

Arvio tulevasta kehityksestä

Liikevaihto pysynee vuoden 2016 tasolla. Liikevoitto jäänee jonkin verran alle 2016 tason. Tämä johtuu poistopohjan kasvamisesta.

Selvitys tutkimus- ja kehitystoiminnan laajuudesta

Yhtiössä on käynnissä taloudellisen ajamisen kehitysprojekti. Projektia jatketaan kehittämällä seurantatyökaluja. Yhtiö jatkaa kehitystyötä koskien vaihtoehtoisten energialähteiden soveltamista eri alustyypeille. Suuremmista kehitysprosesseista raportoidaan yhtiön yritysraportissa.

Arvio toiminnan merkittävistä riskeistä ja epävarmuustekijöistä

Toimintaympäristö tulee muuttumaan lähivuosina muun muassa liikennepoliittisten hankkeiden tuomien muutosten takia. Muutoshankkeet voivat vaikuttaa esimerkiksi tilaajaorganisaatioon.

Arvio taloudellisesta asemasta ja tuloksesta

Yhtiön viime vuosien laajoista investoinneista ja kilpailutuksista huolimatta yhtiön taloudellinen asema on pysynyt hyvänä.

Henkilöstö

Lukumääräisesti henkilöstömäärä pysyi tilikauden aikana vuoden 2015 tasolla. Yhtiön henkilöstöpolitiikkaa ja henkilöstölukuja käsitellään yhtiön yritysraportissa.

Henkilöstön palkitseminen

Yhtiön palkat ja palkkiot olivat vuonna 2016 kokonaisuudessaan 13,63 miljoonaa euroa (2015 vastaava summa 13,21 miljoonaa euroa). Hallituksen jäsenten saamat palkkiot, toimitusjohtajan ja johtoryhmän palkat ja tulospalkkiot on eritelty liitetiedoissa. Vuonna 2016 maksettu toimitusjohtajan

tulospalkkio oli 22 prosenttia vuosiansiosta (2015 vastaava prosentti oli 17 prosenttia). Vuonna 2016 maksettu johtoryhmän tulospalkkio oli 10 prosenttia vuosiansiosta (2015 vastaava luku oli 7 prosenttia).

Ympäristö

Yhtiössä ei tapahtunut tilikautena 2016 vahinkoja, joista olisi todettu ympäristölle aiheutuneen haittoja.

Aluksiin ostettiin tilikauden 2016 aikana noin 8 miljoonaa litraa vähärikkistä polttoöljyä. Konsernin ympäristötavoitteisiin kuuluu polttoaineenkulutuksen vähentäminen seurannan ja asennekoulutuksen avulla.

Voiteluaineita käytetään alusten koneissa, hydraulikassa, vaihteistoissa ja vetolaitteissa. Alihankkijoilta edellytetään käytettyjen öljyjen asianmukaista käsittelyä. Suoja-altaita käytetään sellaisissa säilytystiloissa, joissa on vaarana öljyn tai muiden voiteluaineiden pääseminen luontoon.

Lautta-aluksilla käytetään vettä asiakkaiden ja miehistön saniteettitiloissa. Tämä vesi johdetaan umpitankkeihin, joista se noudetaan asianmukaisesti puhdistettavaksi. Yhtiö raportoi ympäristötavoitteestaan ja ympäristöpolitiikastaan yhtiön yritysraportissa.

Riita-asiat

Yhtiöllä ei ole tällä hetkellä avoimia riita-asioita.

Hallituksen esitys voittoa koskeviksi toimenpiteiksi

Emoyhtiön voitonjakokelpoiset varat tilinpäätöksessä ovat 26 044 090,49 euroa. Hallitus ehdottaa yhtiökokoukselle, että osinkoa jaetaan 300 000,00 euroa osaketta kohden eli 6 000 000,00 euroa. Jäljelle jäävät voittovarot 20 044 090,49 euroa jätetään vapaaseen omaan pääomaan.

Yhtiön osakkeet

Yhtiön osakepääoma on 1 000 000,00 euroa, joka jakaantuu 20 osakkeeseen. Kaikki osakkeet omistaa Suomen valtio. Yhtiön ohjauksesta vastaa valtioneuvoston kanslian omistajaohjausosasto.

Tilintarkastajat

Yhtiökokouksessa 23.3.2016 yhtiön tilintarkastajaksi valittiin Oy Tuokko Ltd, päävastuullisena tarkastajana KHT Timo Tuokko.

Keskeiset tunnusluvut	Konserni			Emoyhtiö		
	2016	2015	2014	2016	2015	2014
Liikevaihto, M€	50,78	49,59	49,00	43,31	42,72	42,15
Liikevoitto, M€ *)	9,39	9,50	12,37	6,82	7,72	10,01
Liikevoitto-% *)	18,5	19,2	25,2	15,8	18,1	23,7
Oman pääoman tuotto, %	17,9	18,5	26,5	20,8	22,9	33,1
Omavaraisuusaste, %	76,4	74,4	72,8	53,2	55,1	55,6
Investoinnit, M€	10,4	0,5	9,1	10,4	0,1	9,1
Investoinnit liikevaihdosta, %	20,4	1,0	18,6	23,9	0,2	21,6

Tunnuslukujen laskentakaavat:

Liikevoitto, %

$$\frac{\text{Liikevoitto}}{\text{Liikevaihto}} \times 100$$

Oman pääoman tuotto, %

$$\frac{\text{Voitto ennen satunnaisia eriä - verot}}{\text{Taseen oma pääoma (tilikausien keskiarvo)}} \times 100$$

Omavaraisuusaste, %

$$\frac{\text{Oma pääoma yhteensä}}{\text{Taseen loppusumma - saadut ennakot}} \times 100$$

*) Vuoden 2016 tilinpäätöksessä vertailuvuoden 2015 tilinpäätöksen satunnaiset erät on raportoitu liiketoiminnan muissa tuotoissa ja vaikuttavat täten liikevoittoon. Muutos on huomioitu tunnuslukulaskennassa myös 2014 vuoden satunnaisten erien osalta.



Hallitus

Yhtiökokouksessa 23.3.2016 yhtiön hallitukseen valittiin puheenjohtajaksi Pertti Saarela, varapuheenjohtajaksi Juha Heikinheimo sekä jäseniksi Minna Pajumaa, Matti Pajula ja Kati Niemelä. Hallitus on kokoontunut tilikauden aikana 15 kertaa.



Hallituksen puheenjohtaja

Pertti Saarela

Toimitusjohtaja

Finrail Oy



Hallituksen

varapuheenjohtaja

Juha Heikinheimo



Hallituksen jäsen

Minna Pajumaa

Johtava

erityisasiantuntija

Valtioneuvoston kanslia



Hallituksen jäsen

Matti Pajula

Toimitusjohtaja

Finnpilot Pilotage Oy



Hallituksen jäsen

Kati Niemelä

Talousjohtaja

Nordic Morning -konserni

Johtoryhmä

Johtoryhmään kuuluvat toimitusjohtaja Mats Rosin, talousjohtaja Johanna Eramo, johtaja Veijo Hiukka, työsuojelu- ja liikennejohtaja Matti Markkanen, turvallisuus- ja liikennejohtaja Pasi Roos, huoltopäällikkö Mikko Jukakoski, viestintäpäällikkö Jutta Valkeinen ja projektipäällikkö Henrik Kulovaara.



Mats Rosin
Toimitusjohtaja



Johanna Eramo
Talousjohtaja



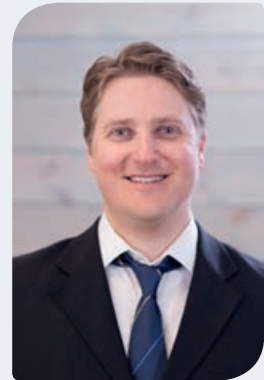
Veijo Hiukka
Johtaja



Matti Markkanen
Työsuojelu-
ja liikennejohtaja



Pasi Roos
Turvallisuus-
ja liikennejohtaja



Mikko Jukakoski
Tekninen johtaja



Jutta Valkeinen
Viestintäpäällikkö



Henrik Kulovaara
Projektipäällikkö

Tuloslaskelma 1.1.-31.12.2016

Suomen Lauttaliikenne Oy	Konserni		Emoyhtiö	
	2016	2015	2016	2015
Liikevaihto	50 783 821,03	49 592 201,71	43 312 639,92	42 715 615,79
Liiketoiminnan muut tuotot	26 101,47	209 245,85	704 762,07	791 885,49
Materiaalit ja palvelut	-14 439 502,15	-14 143 400,76	-13 756 240,90	-12 897 565,22
Henkilöstökulut	-19 191 627,16	-18 392 692,44	-16 760 922,65	-16 158 188,13
Poistot	-3 470 427,93	-3 586 277,00	-2 684 054,89	-2 873 404,17
Liiketoiminnan muut kulut	-4 321 735,31	-4 180 490,27	-3 993 490,56	-3 860 688,94
Liikevoitto	9 386 629,95	9 498 587,09	6 822 692,99	7 717 654,82
Rahoitustuotot ja -kulut	18 502,30	62 489,32	-44,54	42 297,49
Voitto ennen tilinpäätössiirtoja ja veroja	9 405 132,25	9 561 076,41	6 822 648,45	7 759 952,31
Poistoeron muutos			-923 746,37	-1 834 609,46
Välittömät verot	-1 739 330,57	-1 896 680,13	-1 074 373,05	-1 114 922,51
Tilikauden voitto	7 665 801,68	7 664 396,28	4 824 529,03	4 810 420,34

Tase 31.12.2016

Suomen Lauttaliikenne Oy	Konserni		Emoyhtiö	
	2016	2015	2016	2015
Vastaavaa				
Pysyvät vastaavat				
Konserniliikearvo	52 804,12	211 216,62		
Aineettomat oikeudet	71 944,44	0,00	71 944,44	0,00
Maa-alueet	28 000,00	28 000,00	28 000,00	28 000,00
Rakennukset ja rakennelmat	100 063,71	108 343,77	95 145,77	102 371,99
Koneet ja kalusto	28 846 438,89	30 932 950,21	25 426 626,55	27 327 232,46
Ennakkomaksut	9 517 860,00	441 001,29	9 517 860,00	0,00
Sijoitukset	300,00	300,00	4 835 902,95	4 835 902,95
Pysyvät vastaavat yhteensä	38 617 411,16	31 721 811,89	39 975 479,71	32 293 507,40
Vaihtuvat vastaavat				
Lyhytaikaiset saamiset	5 306 920,75	5 404 604,40	6 009 194,19	5 607 189,87
Rahat ja pankkisaamiset	14 938 020,64	20 091 128,40	6 610 449,10	14 176 420,40
Vaihtuvat vastaavat yhteensä	20 244 941,39	25 495 732,80	12 619 643,29	19 783 610,27
	58 862 352,55	57 217 544,69	52 595 123,00	52 077 117,67
Vastattavaa				
Oma pääoma				
Osakepääoma	1 000 000,00	1 000 000,00	1 000 000,00	1 000 000,00
Sijoitetun vapaan oman pääoman rahasto	2 379 477,17	2 379 477,17	2 379 477,17	2 379 477,17
Edellisten tilikausien voitto	32 526 974,10	30 862 577,82	18 840 084,29	20 029 663,95
Tilikauden voitto	7 665 801,68	7 664 396,28	4 824 529,03	4 810 420,34
Oma pääoma yhteensä	43 572 252,95	41 906 451,27	27 044 090,49	28 219 561,46
Tilinpäätössiirtojen kertymä	0,00	0,00	14 589 975,48	13 666 229,11
Vieras pääoma				
Pitkäaikainen vieraspääoma	3 212 987,15	3 024 044,44	0,00	0,00
Lyhytaikainen vieras pääoma	12 077 112,45	12 287 048,98	10 961 057,03	10 191 327,10
Vieras pääoma yhteensä	15 290 099,60	15 311 093,42	10 961 057,03	10 191 327,10
	58 862 352,55	57 217 544,69	52 595 123,00	52 077 117,67

Rahoituslaskelma 1.1.-31.12.2016

Suomen Lauttaliikenne Oy	Konserni		Emoyhtiö	
	2016	2015	2016	2015
Liiketoiminnan rahavirta				
Myyntistä saadut maksut	51 008 897,68	50 031 066,39	43 682 651,89	43 085 627,76
Liiketoiminnan muista tuotoista saadut maksut	26 101,47	209 245,85	602 646,08	791 885,49
Maksut liiketoiminnan kuluista	-37 776 192,04	-36 966 417,07	-34 157 820,51	-33 941 680,87
Liiketoiminnan rahavirta ennen rahoituseriä ja veroja	13 033 730,46	13 273 895,17	10 127 477,46	9 935 832,39
Maksetut korot ja muut rahoituskulut	-38 267,81	-30 363,46	-56 502,75	-50 545,60
Saadut korot	93 610,27	73 910,71	93 298,37	73 901,02
Verot	-1 876 153,48	-753 724,03	-1 364 217,18	-481 353,46
Liiketoiminnan rahavirta	11 212 919,44	12 563 718,40	8 800 055,90	9 477 834,35
Investointien rahavirta				
Käyttöomaisuuden ja osakkeiden ostot	-10 366 027,20	-502 999,75	-10 366 027,20	-61 998,46
Investointien rahavirta	-10 366 027,20	-502 999,75	-10 366 027,20	-61 998,46
Rahoituksen rahavirta				
Osingonjako	-6 000 000,00	-5 000 000,00	-6 000 000,00	-5 000 000,00
Rahoituksen rahavirta	-6 000 000,00	-5 000 000,00	-6 000 000,00	-5 000 000,00
Likvidien varojen lisäys/ vähennys	-5 153 107,76	7 060 718,65	-7 565 971,30	4 415 835,89
Likvidit varat 1.1.	20 091 128,40	13 030 409,75	14 176 420,40	9 760 584,51
Likvidit varat 31.12.	14 938 020,64	20 091 128,40	6 610 449,10	14 176 420,40

Tilinpäätöksen liitetiedot tilikaudelta 1.1.-31.12.2016

1. Yhtiön tiedot

Yhtiön virallinen nimi on Suomen Lauttaliikenne Oy, yhtiö käyttää myös aputoiminimeä Finferries. Yhtiön kotipaikka on Turku ja yhtiön kaikki osakkeet omistaa Suomen valtio.

2. Konsernin tiedot

Suomen Lauttaliikenne Oy on ostanut 28.5.2012 Suomen Saaristovarustamo Oy:n (aikaisemmin Arctia Saaristovarustamo Oy) koko osakekannan. Konsernisuhde on alkanut 1.5.2012.

Yhtiö on yhdistetty hankintamenomenetelmällä. Sisäiset liiketapahtumat sekä saamiset ja velat on eliminoitu. Konserniaktiiva esitetään konserniliikearvona.

3. Tilinpäätöksen laadintaperiaatteet

3.1. Arvostusperiaatteet

	Konserni		Emoyhtiö	
	2016	2015	2016	2015
Konserniliikearvo	5 vuotta	5 vuotta		
Ainettomat oikeudet	3 vuotta	3 vuotta	3 vuotta	3 vuotta
Maa-alueet	ei poistoa	ei poistoa	ei poistoa	ei poistoa
Rakennukset	20 vuotta	20 vuotta	20 vuotta	20 vuotta
Alukset	20 vuotta	20 vuotta	20 vuotta	20 vuotta
Kalurit, vanhat	10 vuotta	10 vuotta	10 vuotta	10 vuotta
Kalurit, uudet	5 vuotta	5 vuotta	5 vuotta	5 vuotta
Kalurien peruskunnostukset	8 vuotta	8 vuotta	8 vuotta	8 vuotta
Alusten ja potkurilaitteistojen peruskunnostus	6 vuotta	6 vuotta	6 vuotta	6 vuotta
Toimistokalusteet, ajoneuvot	5 vuotta	5 vuotta	5 vuotta	5 vuotta
Muut koneet ja kalusto	3 vuotta	3 vuotta	3 vuotta	3 vuotta

Alusten telakoinnit kirjataan vuosikuluksi samoin kuin sellaiset kunnostus- ja korjaustyöt, jotka eivät merkittävästi pidennä kaluston käyttöikää.

3.2. Eläkejärjestelyt

Yhtiön eläkejärjestelmä on toteutettu lakisääteisen TyEL-vakuutuksen avulla. Lisäturva on hoidettu vanhojen työntekijöiden osalta lisäeläkevakuutuksella.

4. Tuloslaskelman liitetiedot

4.1 Liikevaihdon erittely maantieteellisesti	Konserni		Emoyhtiö	
	2016	2015	2016	2015
Suomi	50 783 821,03	49 592 201,71	43 312 639,92	42 715 615,79
Liikevaihto yhteensä	50 783 821,03	49 592 201,71	43 312 639,92	42 715 615,79
4.2. Liiketoiminnan muut tuotot				
Vertailuvuoden 2015 tietoihin on mukaanluettu vuoden 2015 tilinpäätöksen satunnaiset erät.				
4.3. Materiaalit ja palvelut	Konserni		Emoyhtiö	
	2016	2015	2016	2015
Aineet ja tarvikkeet				
Ostot tilikauden aikana	-8 137 511,63	-8 358 328,22	-7 056 042,87	-7 175 685,58
Ulkopuoliset palvelut	-6 301 990,52	-5 785 072,54	-6 700 198,03	-5 721 879,64
	-14 439 502,15	-14 143 400,76	-13 756 240,90	-12 897 565,22
4.4. Henkilöstöä ja toimielinten jäseniä koskevat liitetiedot				
Henkilöstökulut	Konserni		Emoyhtiö	
	2016	2015	2016	2015
Rahapalkat	-15 607 489,48	-15 023 313,42	-13 627 223,17	-13 208 616,17
Palkkojen oikaisuerät	190 226,29	170 226,73	172 003,03	136 936,69
Eläkekulut	-2 800 697,58	-2 617 511,61	-2 452 082,73	-2 302 279,26
Muut henkilösivukulut	-973 666,39	-922 094,14	-853 619,78	-784 229,39
Henkilöstökulut yhteensä	-19 191 627,16	-18 392 692,44	-16 760 922,65	-16 158 188,13
Luontaisedut	-34 002,12	-35 386,04	-34 002,12	-35 386,04
Johdon palkat ja palkkiot				
Hallituksen jäsenten saamat palkkiot	118 000,00	110 400,00	118 000,00	110 400,00
Toimitusjohtaja, maksetut palkat ja luontaisedut	196 379,52	197 922,77	196 379,52	197 922,77
Tulospalkkio	56 091,00	40 515,00	56 091,00	40 515,00
Toimitusjohtaja yhteensä	252 470,52	238 437,77	252 470,52	238 437,77
Toimitusjohtajalle ei makseta lisäläkkettä. Toimitusjohtajan irtisanomisaika on 6 kk, erilliskorvaus yhtiön irtisanoessa 12kk.				
Johtoryhmä, maksetut palkat ja luontaisedut	660 381,30	592 540,74	660 381,30	592 540,74
Tulospalkkio	73 034,00	44 774,00	73 034,00	44 774,00
Johtoryhmä yhteensä	733 415,30	637 314,74	733 415,30	637 314,74
Henkilöstön määrä				
Keskimäärin yhtiön palveluksessa tilikauden aikana	321	312	288	276
Tilikauden lopussa yhtiön palveluksessa oli	304	298	274	265
4.5. Tilintarkastuspalkkiot				
Tilintarkastusyhteisöille on maksettu tilikauden aikana seuraavasti	Konserni		Emoyhtiö	
	2016	2015	2016	2015
Tilintarkastus	36 330,79	38 188,00	28 599,12	24 958,00
Veropalvelut ja muut	7 675,48	16 780,43	4 442,74	11 790,84
	44 006,27	54 968,43	33 041,86	36 748,84
4.6. Poistot ja arvonalennukset				
	Konserni		Emoyhtiö	
	2016	2015	2016	2015
Konserniliikearvo	-158 412,50	-158 412,50		
Aineettomista oikeudet	-2 055,56	0,00	-2 055,56	0,00
Rakennukset	-8 280,06	-8 280,10	-7 226,22	-7 226,25
Koneet ja kalusto	-3 301 679,81	-3 419 584,40	-2 674 773,11	-2 866 177,92
Yhteensä	-3 470 427,93	-3 586 277,00	-2 684 054,89	-2 873 404,17

4.7. Rahoitustuotot ja -kulut	Konserni		Emoyhtiö	
	2016	2015	2016	2015
Korkotuotot konserniyrityksiltä	0,00	0,00	0,00	0,00
Muut korko- ja rahoitustuotot	56 770,11	94 708,67	56 458,21	94 698,98
Korkokulut konserniyrityksille	0,00	0,00	-21 415,87	-21 875,62
Korkokulut ja muut rahoituskulut	-38 267,81	-32 219,35	-35 086,88	-30 525,87
Rahoitustuotot ja -kulut yhteensä	18 502,30	62 489,32	-44,54	42 297,49
4.8. Välittömät verot	Konserni		Emoyhtiö	
	2016	2015	2016	2015
Poistoeron muutoksesta erotettu laskennalliseen verovelkaan	-188 942,71	-399 481,61	0,00	0,00
Verot jotka kohdistuvat aikasempaan tilikauteen	70 970,50	-5 522,22	9 999,31	-5 593,81
Tuloverot varsinaisesta toiminnasta	-1 621 358,36	-1 491 676,30	-1 084 372,36	-1 109 328,70
	-1 739 330,57	-1 896 680,13	-1 074 373,05	-1 114 922,51
5. Taseen liitetiedot				
5.1. Käyttöomaisuus ja muut pitkäaikaiset sijoitukset eli pysyvät vastaavat				
Liikearvo	Konserni		Emoyhtiö	
	2016	2015	2016	2015
Hankintameno 1.1.	792 062,45	792 062,45		
Lisäykset 1.1.-31.12.	0,00	0,00		
Vähennykset 1.1.-31.12.	0,00	0,00		
Hankintameno 31.12.	792 062,45	792 062,45		
Kertyneet sumu-poistot 1.1.	-580 845,83	-422 433,33		
Tilikauden poisto	-158 412,50	-158 412,50		
Kertyneet sumu-poistot 31.12.	-739 258,33	-580 845,83		
Kirjanpitoarvo 31.12.	52 804,12	211 216,62		
Aineettomat oikeudet				
Hankintameno 1.1.	0,00	0,00	0,00	0,00
Lisäykset 1.1.-31.12.	74 000,00	0,00	74 000,00	0,00
Vähennykset 1.1.-31.12.	0,00	0,00	0,00	0,00
Hankintameno 31.12.	74 000,00	0,00	74 000,00	0,00
Kertyneet sumu-poistot 1.1.	0,00	0,00	0,00	0,00
Tilikauden poisto	-2 055,56	0,00	-2 055,56	0,00
Kertyneet sumu-poistot 31.12.	-2 055,56	0,00	-2 055,56	0,00
Kirjanpitoarvo 31.12.	71 944,44	0,00	71 944,44	0,00
Maa-alueet				
Hankintameno 1.1.	28 000,00	28 000,00	28 000,00	28 000,00
Kirjanpitoarvo 31.12.	28 000,00	28 000,00	28 000,00	28 000,00
Rakennukset				
Hankintameno 1.1.	178 405,72	150 302,85	167 867,29	139 764,42
Lisäykset 1.1.-31.12.	0,00	28 102,87	0,00	28 102,87
Hankintameno 31.12.	178 405,72	178 405,72	167 867,29	167 867,29
Kertyneet sumu-poistot 1.1.	-70 061,95	-61 781,85	-65 495,30	-58 269,05
Tilikauden poisto	-8 280,06	-8 280,10	-7 226,22	-7 226,25
Kertyneet sumu-poistot 31.12.	-78 342,01	-70 061,95	-72 721,52	-65 495,30
Kirjanpitoarvo 31.12.	100 063,71	108 343,77	95 145,77	102 371,99
Koneet ja kalusto				
Hankintameno 1.1.	56 762 393,20	56 728 497,61	41 994 223,67	41 960 328,08
Lisäykset 1.1.-31.12.	1 215 168,49	33 895,59	774 167,20	33 895,59
Hankintameno 31.12.	57 977 561,69	56 762 393,20	42 768 390,87	41 994 223,67
Kertyneet sumu-poistot 1.1.	-25 829 442,99	-22 409 858,59	-14 666 991,21	-11 800 813,29
Tilikauden poisto	-3 301 679,81	-3 419 584,40	-2 674 773,11	-2 866 177,92
Kertyneet sumu-poistot 31.12.	-29 131 122,80	-25 829 442,99	-17 341 764,32	-14 666 991,21
Kirjanpitoarvo 31.12.	28 846 438,89	30 932 950,21	25 426 626,55	27 327 232,46

Ennakkomaksut käyttöomaisuudesta				
Hankintameno 1.1.	441 001,29	0,00	0,00	0,00
Lisäykset 1.1.-31.12.	9 517 860,00	441 001,29	9 517 860,00	0,00
Vähennykset 1.1.-31.12.	-441 001,29	0,00	0,00	0,00
Hankintameno 31.12.	9 517 860,00	441 001,29	9 517 860,00	0,00
Kirjanpitoarvo 31.12.	9 517 860,00	441 001,29	9 517 860,00	0,00
5.2. Sijoitukset	Konserni		Emoyhtiö	
	2016	2015	2016	2015
Suomen Saaristovarustamo Oy, omistusosuus 100 %	0,00	0,00	4 835 902,95	4 835 902,95
Paraisten Puhelin Oy	300	300	0	0
5.3. Lyhytaikaiset saamiset	Konserni		Emoyhtiö	
Saamiset konserniyhtiöiltä	2016	2015	2016	2015
Myyntisaamiset	0,00	0,00	6 157,98	0,00
Siirtosaamiset	0,00	0,00	1 377 493,21	755 943,67
Yhteensä	0,00	0,00	1 383 651,19	755 943,67
Saamiset muilta				
Myyntisaamiset	4 673 246,39	4 898 323,04	4 052 100,53	4 428 270,48
Siirtosaamiset	421 901,96	496 273,78	361 670,07	412 968,14
Muut saamiset	211 772,40	10 007,58	211 772,40	10 007,58
Yhteensä	5 306 920,75	5 404 604,40	4 625 543,00	4 851 246,20
Lyhytaikaiset saamiset yhteensä	5 306 920,75	5 404 604,40	6 009 194,19	5 607 189,87
Siirtosaamiset sisältävät normaaliin liiketoimintaan liittyviä jaksotuksia.				
5.4. Oman pääoman muutokset	Konserni		Emoyhtiö	
	2016	2015	2016	2015
Osakepääoma tilikauden alussa	1 000 000,00	1 000 000,00	1 000 000,00	1 000 000,00
Osakepääoman tilikauden lopussa	1 000 000,00	1 000 000,00	1 000 000,00	1 000 000,00
SVOP rahasto tilikauden alussa	2 379 477,17	2 379 477,17	2 379 477,17	2 379 477,17
SVOP rahasto tilikauden lopussa	2 379 477,17	2 379 477,17	2 379 477,17	2 379 477,17
Edellisten tilikausien voittovarot	38 526 974,10	35 862 577,82	24 840 084,29	25 029 663,95
Osingonjako	-6 000 000,00	-5 000 000,00	-6 000 000,00	-5 000 000,00
Tilikauden voitto	7 665 801,68	7 664 396,28	4 824 529,03	4 810 420,34
	40 192 775,78	38 526 974,10	23 664 613,32	24 840 084,29
Oma pääoma yhteensä	43 572 252,95	41 906 451,27	27 044 090,49	28 219 561,46
Osakkeiden määrä	20	20	20	20
5.5. Laskelma jakokelpoisista varoista 31.12.	Konserni		Emoyhtiö	
	2016	2015	2016	2015
SVOP-rahasto	2 379 477,17	2 379 477,17	2 379 477,17	2 379 477,17
Edellisten tilikausien voitto	32 526 974,10	30 862 577,82	18 840 084,29	20 029 663,95
Poistoerosta omaan pääomaan erotettu	-12 851 948,59	-12 096 177,75		
Tilikauden voitto	7 665 801,68	7 664 396,28	4 824 529,03	4 810 420,34
	29 720 304,36	28 810 273,52	26 044 090,49	27 219 561,46
5.6. Tilinpäätössiirtojen kertymä	Konserni		Emoyhtiö	
	2016	2015	2016	2015
Tilinpäätössiirtojen kertymä yhtiössä muodostuu poistoerosta	0,00	0,00	14 589 975,48	13 666 229,11

5.7. Pitkäaikaiset velat	Konserni		Emoyhtiö	
	2016	2015	2016	2015
Laskennallinen verovelka	3 212 987,15	3 024 044,44	0,00	0,00
Pitkäaikaiset velat yhteensä	3 212 987,15	3 024 044,44	0,00	0,00
5.8. Lyhytaikaiset velat	Konserni		Emoyhtiö	
Velat konserniyhtiöille	2016	2015	2016	2015
Ostovelat	0,00	0,00	36 981,69	0,00
Siirtovelat	0,00	0,00	37 443,94	33 680,91
Yhteensä	0,00	0,00	74 425,63	33 680,91
Velat muille				
Saadut ennakot	1 799 587,51	904 375,00	1 786 412,51	890 425,00
Ostovelat	2 096 335,69	2 437 559,17	1 951 731,88	1 548 210,21
Muut lyhytaikaiset velat	1 740 376,57	1 738 038,76	1 558 684,58	1 598 753,00
Siirtovelat	6 440 812,68	7 207 076,05	5 589 802,43	6 120 257,98
Yhteensä	12 077 112,45	12 287 048,98	10 886 631,40	10 157 646,19
Lyhytaikainen vieras pääoma yhteensä	12 077 112,45	12 287 048,98	10 961 057,03	10 191 327,10
Siirtovelkoihin sisältyy loma- ja vastikepalkkavelka sivukuluineen, varautuminen Trafin määräysten muuttumiseen sekä lisäksi muita normaaliin liiketoimintaan liittyviä jaksotuksia.				
6. Muut liitetiedot	Konserni		Emoyhtiö	
6.1. Annetut vakuudet, vastuusitoumukset ja muut vastuut	2016	2015	2016	2015
Vuokravastuu				
Alle 1 v	57 746,20	57 716,58	57 160,27	57 160,28
Yli 1 v				
Leasingvastuu				
Alle 1 v	28 979,87	30 465,12	28 979,87	30 465,12
Yli 1 v	12 728,39	32 794,66	12 728,39	32 794,66
Yleisvastuusitoumus	4 291 953,00	4 222 993,00	3 967 733,00	3 967 733,00

Tilinpäätöksen ja toimintakertomuksen allekirjoitus

Turussa 3.3.2017



Pertti Saarela
Hallituksen puheenjohtaja



Juha Heikinheimo
Hallituksen varapuheenjohtaja



Kati Niemelä
Hallituksen jäsen



Matti Pajula
Hallituksen jäsen



Minna Pajumaa
Hallituksen jäsen



Mats Rosin
Toimitusjohtaja

Suoritetusta tilintarkastuksesta on tänään annettu kertomus.

Turussa 3.3.2017

Oy Tuokko Ltd

KHT-yhteisö



Timo Tuokko

KHT

LUETTELO KÄYTETYISTÄ TILIKIRJOISTA JA NIIDEN SÄILYTYSTAVOISTA

Yhtiön pääkirjanpito sekä reskontrat on tehty Netvisor-nimisessä kirjanpitojärjestelmässä.

Pysyvien vastaavien ja poistojen laskentajärjestelmä on tilikauden aikana ollut Kasperi-järjestelmässä.

Päiväkirja
Pääkirja
Myyntireskontra
Ostoreskontra
Käyttöomaisuus
Palkkakirjanpito
Tasekirja
Liitetietosisitteet

Sähköisessä muodossa
Sähköisessä muodossa
Sähköisessä muodossa
Sähköisessä muodossa
Sähköisessä muodossa
Sähköisessä muodossa
Sidottu tasekirja
Tositteet 1 -4

TOSITELAJIT

Netvisor:
Automaattiset tilinpäätös-
kirjaukset
Jaksotukset
Järjestelmän muodostamat
Kassa
Käyttöomaisuuden poistot
Muut
Myyntilasku
Myyntisuoritus
Ostolasku
Ostosuoritus
Palkkatositteet
Palkkojen jaksotukset
Pankki
Tuodut tapahtumat

Tilintarkastuskertomus

1(3)



TILINTARKASTUSKERTOMUS

Suomen Lauttaliikenne Oy:n yhtiökokoukselle

Tilinpäätöksen tilintarkastus

Lausunto

Olemme tilintarkastaneet Suomen Lauttaliikenne Oy:n (y-tunnus 2199546-5) kirjanpidon, tilinpäätöksen ja hallinnon tilikaudelta 1.1.–31.12.2016. Tilinpäätös sisältää sekä konsernin että emoyhtiön taseen, tuloslaskelman, rahoituslaskelman ja liitetiedot.

Lausuntonamme esitämme, että tilinpäätös, jossa emoyhtiön tuloslaskelma osoittaa voittoa 4.824.529,03 euroa, antaa oikean ja riittävän kuvan konsernin sekä emoyhtiön toiminnan tuloksesta ja taloudellisesta asemasta Suomessa voimassa olevien tilinpäätöksen laatimista koskevien säännösten mukaisesti ja täyttää lakisääteiset vaatimukset.

Lausunnon perustelut

Olemme suorittaneet tilintarkastuksen Suomessa noudatettavan hyvän tilintarkastustavan mukaisesti. Hyvän tilintarkastustavan mukaisia velvollisuuksiämme kuvataan tarkemmin kohdassa Tilintarkastajan velvollisuudet tilinpäätöksen tilintarkastuksessa. Olemme riippumattomia emoyhtiöstä ja konserniyrityksistä niiden Suomessa noudatettavien eettisten vaatimusten mukaisesti, jotka koskevat suorittamaamme tilintarkastusta ja olemme täyttäneet muut näiden vaatimusten mukaiset eettiset velvollisuutemme. Käsitksemme mukaan olemme hankkineet lausuntonamme perustaksi tarpeellisen määrän tarkoitukseen soveltuvaa tilintarkastusnäyttöä.

Muut raportointivelvoitteet

Lausunto toimintakertomuksesta

Lausuntonamme esitämme, että toimintakertomuksen ja tilinpäätöksen tiedot ovat yhdenmukaisia ja että toimintakertomus on laadittu toimintakertomuksen laatimiseen sovellettavien säännösten mukaisesti.

Muut lausunnot

Puollamme tilinpäätöksen vahvistamista. Hallituksen esitys taseen osoittaman voiton käyttämisestä sekä muun vapaan oman pääoman jakamisesta on osakeyhtiölain mukainen. Puollamme vastuuvapauden myöntämistä emoyhtiön hallituksen jäsenille sekä toimitusjohtajalle tarkastamaltamme tilikaudelta.

Turussa, 3 päivänä maaliskuuta 2017

Oy Tuokko Ltd
Tilintarkastusyhteisö

Timo Tuokko
KHT

Liite (s. 2-3) Liite on osa tilintarkastuskertomusta. Liitteessä on tarkempi kuvaus hallituksen ja toimitusjohtajan velvollisuuksista tilinpäätöksen ja toimintakertomuksen laatimisessa sekä tilintarkastajan velvollisuuksista tilinpäätöksen tilintarkastuksessa



2(3)

LIITE

TARKEMPI KUVAUS HALLITUKSEN JA TOIMITUSJOHTAJAN VELVOLLISUUKSISTA TILINPÄÄTÖKSEN JA TOIMINTAKERTOMUKSEN LAATIMISESSA SEKÄ TILINTARKASTAJAN VELVOLLISUUKSISTA TILINPÄÄTÖKSEN TILINTARKASTUKSESSA

Tämä kuvaus on osa tilintarkastuskertomusta.

Tilinpäätöstä koskevat hallituksen ja toimitusjohtajan velvollisuudet

Hallitus ja toimitusjohtaja vastaavat tilinpäätöksen laatimisesta siten, että se antaa oikean ja riittävän kuvan Suomessa voimassa olevien tilinpäätöksen laatimista koskevien säännösten mukaisesti ja täyttää lakisääteiset vaatimukset. Hallitus ja toimitusjohtaja vastaavat myös sellaisesta sisäisestä valvonnasta, jonka ne katsovat tarpeelliseksi voidakseen laatia tilinpäätöksen, jossa ei ole väärinkäytöksestä tai virheestä johtuvaa olennaista virheellisyyttä.

Hallitus ja toimitusjohtaja ovat tilinpäätöstä laatiessaan velvollisia arvioimaan emoyhtiön ja konsernin kykyä jatkaa toimintaansa ja soveltuviin tapauksissa esittämään seikat, jotka liittyvät toiminnan jatkuvuuteen ja siihen, että tilinpäätös on laadittu toiminnan jatkuvuuteen perustuen. Tilinpäätös laaditaan toiminnan jatkuvuuteen perustuen, paitsi jos emoyhtiö tai konserni aiotaan purkaa tai toiminta lakkauttaa tai ei ole muuta realistista vaihtoehtoa kuin tehdä niin.

Tilintarkastajan velvollisuudet tilinpäätöksen tilintarkastuksessa

Tavoitteenamme on hankkia kohtuullinen varmuus siitä, ettei tilinpäätöksessä ole kokonaisuutena väärinkäytöksestä tai virheestä johtuvaa olennaista virheellisyyttä, sekä antaa tilintarkastuskertomus, joka sisältää lausuntonne. Kohtuullinen varmuus on korkea varmuustaso, mutta se ei ole tae siitä, että olennainen virheellisyys aina havaitaan hyvän tilintarkastustavan mukaisesti suoritettavassa tilintarkastuksessa. Virheellisyksiä voi aiheutua väärinkäytöksestä tai virheestä, ja niiden katsotaan olevan olennaisia, jos niiden yksin tai yhdessä voisi kohtuudella odottaa vaikuttavan taloudellisiin päätöksiin, joita käyttäjät tekevät tilinpäätöksen perusteella.

Hyvän tilintarkastustavan mukaiseen tilintarkastukseen kuuluu, että käytämme ammatillista harkintaa ja säilytämme ammatillisen skeptisyyden koko tilintarkastuksen ajan. Lisäksi:

- Tunnistamme ja arvioimme väärinkäytöksestä tai virheestä johtuvat tilinpäätöksen olennaisen virheellisuuden riskit, suunnittelemme ja suoritamme näihin riskeihin vastaavia tilintarkastustoimenpiteitä ja hankimme lausuntonne perustaksi tarpeellisen määrän tarkoitukseen soveltuvaa tilintarkastusevidenssiä. Riski siitä, että väärinkäytöksestä johtuva olennainen virheellisyys jää havaitsematta, on suurempi kuin riski siitä, että virheestä johtuva olennainen virheellisyys jää havaitsematta, sillä väärinkäytökseen voi liittyä yhteistoimintaa, väärentämistä, tietojen tahallista esittämättä jättämistä tai virheellisten tietojen esittämistä taikka sisäisen valvonnan sivuuttamista.
- Muodostamme käsityksen tilintarkastuksen kannalta relevantista sisäisestä valvonnasta pystyäksemme suunnittelemaan olosuhteisiin nähden asianmukaiset tilintarkastustoimenpiteet mutta emme siinä tarkoituksessa, että pystyisimme antamaan lausunnon emoyhtiön tai konsernin sisäisen valvonnan tehokkuudesta.
- Arvioimme sovellettujen tilinpäätöksen laatimisperiaatteiden asianmukaisuutta sekä johdon tekemien kirjanpidollisten arvioiden ja niistä esitettävien tietojen kohtuullisuutta.
- Teemme johtopäätöksen siitä, onko hallituksen ja toimitusjohtajan ollut asianmukaista laatia tilinpäätös perustuen oletukseen toiminnan jatkuvuudesta, ja teemme hankkimamme tilintarkastusevidenssin perusteella johtopäätöksen siitä, esiintyykö sellaista tapahtumiin tai olosuhteisiin liittyvää olennaista epävarmuutta, joka voi antaa merkittävää aihetta epäillä emoyhtiön tai konsernin kykyä jatkaa toimintaansa. Jos johtopäätöksemme on, että olennaista epävarmuutta esiintyy, meidän täytyy kiinnittää tilintarkastuskertomuksessamme lukijan huomiota epävarmuutta koskeviin tilinpäätöksessä esitettäviin tietoihin tai, jos epävarmuutta koskevat tiedot eivät ole riittäviä, mukauttaa lausuntonne. Johtopäätöksemme perustuvat tilintarkastuskertomuksen antamispäivään mennessä hankittuun tilintarkastusevidenssiin. Vastaiset tapahtumat tai olosuhteet voivat kuitenkin johtaa siihen, ettei emoyhtiö tai konserni pysty jatkamaan toimintaansa.
- Arvioimme tilinpäätöksen, kaikki tilinpäätöksessä esitettävät tiedot mukaan lukien, yleistä esittämistapaa, rakennetta ja sisältöä ja sitä, kuvastaako tilinpäätös sen perustana olevia liiketoimia ja tapahtumia siten, että se antaa oikean ja riittävän kuvan.
- Hankimme tarpeellisen määrän tarkoitukseen soveltuvaa tilintarkastusevidenssiä konserniin kuuluvia yhteisöjä tai liiketoimintoja koskevasta taloudellisesta informaatiosta pystyäksemme antamaan lausunnon konsernitiilinpäätöksestä. Vastaamme konsernin tilintarkastuksen ohjauksesta, valvonnasta ja suorittamisesta. Vastaamme tilintarkastuslausunnosta yksin.



3(3)

Kommunikoidimme hallintoelinten kanssa muun muassa tilintarkastuksen suunnittelusta laajuudesta ja ajoituksesta sekä merkittävistä tilintarkastushavainnoista, mukaan lukien mahdolliset sisäisen valvonnan merkittävät puutteellisuudet, jotka tunnistamme tilintarkastuksen aikana.

Muut raportointivelvoitteet

Muu informaatio

Hallitus ja toimitusjohtaja vastaavat muusta informaatiosta. Muu informaatio käsittää toimintakertomukseen sisältyvän informaation. Tilinpäätöstä koskeva lausuntomme ei kata muuta informaatiota.

Velvollisuutenamme on lukea toimintakertomukseen sisältyvä informaatio tilinpäätöksen tilintarkastuksen yhteydessä ja tätä tehdessämme arvioida, onko toimintakertomukseen sisältyvä informaatio olennaisesti ristiriidassa tilinpäätöksen tai tilintarkastusta suoritettaessa hankkimamme tietämyksen kanssa tai vaikuttaako se muutoin olevan olennaisesti virheellistä.

Velvollisuutenamme on lisäksi arvioida, onko toimintakertomus laadittu sen laatimiseen sovellettavien säännösten mukaisesti.

Jos teemme suorittamamme työn perusteella johtopäätöksen, että toimintakertomukseen sisältyvässä informaatiossa on olennainen virheellisyys, meidän on raportoitava tästä seikasta. Meillä ei ole tämän asian suhteen raportoitavaa.





Suomen Lauttaliikenteen yhteystiedot

Pääkonttori
Puutarhakatu 53/PL 252
20100 Turku

Järvi-Suomen alue
Schaumanintie 5
57230 Savonlinna

Vaihteen puhelin: 0207 118 750
Sähköposti: etunimi.sukunimi@finferries.fi

www.finferries.fi